

AKTUALIZACJA
INSTRUKCJI BEZPIECZEŃSTWA POŻAROWEGO
DLA BUDYNKU ADMINISTRACYJNO-BIUROWEGO
URZĘDU MIEJSKIEGO W PYRZYCACH
PLAC RATUSZOWY 1

BURMISTRZ

Marzena Podzińska

.....
Zatwierdzam do użytku służbowego:

SPECJALISTA
ds. ochrony przeciwpożarowej

Grzegorz Słota
st. kpt. mgr inż. poż. Grzegorz Słota

"JUL-MAT"

Grzegorz Słota

ul. Polna 7B/74-200 Pyrzyce

.....
NIP: 856-140-55-67, REGON: 320631916

tel. 509 39 22 88

opracował

Podstawa opracowania:

- § 6.1. Rozporządzenia Ministra Spraw Wewnętrznych i Administracji z dnia 7 czerwca 2010 roku w sprawie ochrony przeciwpożarowej budynków, innych obiektów budowlanych i terenów (Dz. U. z 2010r. Nr 109, poz. 719).

Pyrzyce – Październik 2015 r.

JUL-MAT Grzegorz Słota

www.jul-mat.pl

tel. +48 509 392 288

INSPEKTOR
Agneszka Boryczka

**INSTRUKCJA BEZPIECZEŃSTWA POŻAROWEGO
DLA BUDYNKU ADMINISTRACYJNO-BIUROWEGO
URZĘDU MIEJSKIEGO W PYRZYCACH
PLAC RATUSZOWY 1**

BURMISTRZ

.....
Grzegorz Słota
Zatwierdzam do użytku służbowego:

SPECJALISTA
ds. ochrony przeciwpożarowej

Grzegorz Słota
st. kpt. mgr inż. poż. Grzegorz Słota

.....
opracował

Podstawa opracowania:

- § 6.1. Rozporządzenia Ministra Spraw Wewnętrznych i Administracji z dnia 7 czerwca 2010 roku w sprawie ochrony przeciwpożarowej budynków, innych obiektów budowlanych i terenów (Dz. U. z 2010r. Nr 109, poz. 719).

Pyrzyce – Październik 2013 r.

JUL-MAT Grzegorz Słota

www.jul-mat.pl

tel. +48 509 392 288

Instrukcja Bezpieczeństwa Pożarowego

**KARTA AKTUALIZACJI
INSTRUKCJI BEZPIECZEŃSTWA POŻAROWEGO**

Lp.	Dokonane zmiany (strony)	Imię i nazwisko aktualizującego	Data	Podpis
1	2	3	4	5
1	PEZ ZMIANA	SPECJALISTA ds. ochrony przeciwpożarowej <i>mgr inż. poż. Grzegorz Słota</i>	30.10.2015	<i>Słota</i>

SPIS TREŚCI

W s t ę p	5
I. PODSTAWA OPRACOWANIA	6
1.1. Podstawa formalno - prawna	6
1.2. Materiały źródłowe.....	6
II. WARUNKI OCHRONY PRZECIWOŻAROWEJ, WYNIKAJĄCE Z PRZEZNACZEIA, SPOSOBU UŻYTKOWANIA, PROWADZONEGO PROCESU TECHNOLOGICZNEGO, MAGAZYNOWANIA I WARUNKÓW TECHNICZNYCH OBIEKTU, W TYM ZAGROŻENIA WYBUCEM	7
2.1. Charakterystyka obiektów oraz klasyfikacja pożarowa budynków	7
2.2. Charakterystyczne potencjalne źródła powstania pożaru i drogi jego rozprzestrzeniania	9
III. WYPOSAŻENIE W WYMAGANE URZĄDZENIA PRZECIWOŻAROWE I GAŚNICE ORAZ SPOSOBY PODDAWANIA ICH PRZEGLĄDOM TECHNICZNYM I CZYNNOŚCIOM KONSERWACYJNYM	12
IV. SPOSOBY POSTĘPOWANIA NA WYPADEK POŻARU I INNEGO ZAGROŻENIA	14
4.1. Alarmowanie	14
4.2. Postępowanie w razie pożaru	15
4.3. Podstawowe zasady stosowane podczas ewakuacji ludzi z obiektu	16
4.4. Zasady zapobiegania możliwości powstania pożaru	17
4.5. Obowiązki wszystkich pracowników i osób przebywających w budynku.....	18
V. SPOSOBY ZABEZPIECZENIA PRAC NIEBEZPIECZNYCH POD WZGLĘDEM POŻAROWYM	21
VI. WARUNKI I ORGANIZACJA EWAKUACJI LUDZI ORAZ PRAKTYCZNE SPOSOBY ICH SPRAWDZENIA	25
6.1. Cele praktycznego sprawdzenia organizacji oraz warunków ewakuacji.....	25
6.2. Zakres praktycznego sprawdzenia organizacji oraz warunków ewakuacji.....	26
6.3. Przygotowanie praktycznego sprawdzenia organizacji oraz warunków ewakuacji	26

6.4. Przebieg praktycznego sprawdzenia organizacji oraz warunków ewakuacji.....	27
6.5. Podsumowanie praktycznego sprawdzenia organizacji oraz warunków ewakuacji – analiza i wnioski.....	28
VII. SPOSOBY ZAPOZNANIA UŻYTKOWNIKÓW OBIEKTU, W TYM ZATRUDNIONYCH PRACOWNIKÓW, Z PRZEPISAMI PRZECIWPOŻAROWYMI ORAZ TREŚCIĄ PRZEDMIOTOWEJ INSTRUKCJI	29
VIII. ZADANIA I OBOWIĄZKI W ZAKRESIE OCHRONY PRZECIWPOŻAROWEJ DLA OSÓB BĘDĄCYCH ICH STAŁYMI UŻYTKOWNIKAMI.....	30
IX. ZAŁĄCZNIKI	

Instrukcja Bezpieczeństwa Pożarowego

W s t ę p

Jednym z elementów zabezpieczenia przeciwpożarowego obiektów lub terenów, równoważnym ze spełnieniem warunków technicznych, instalacyjnych i sprzętowych jest zapewnienie właściwej organizacji ochrony przeciwpożarowej oraz przygotowanie pracowników w zakresie przestrzegania przepisów przeciwpożarowych i postępowania na wypadek pożaru.

Istnieje szereg przykładów, kiedy brak znajomości podstawowych zasad bezpieczeństwa pożarowego był przyczyną powstania pożaru, a niezajomość postępowania w przypadku pożaru sprzyjała jego rozwojowi i wzrostowi zagrożenia.

Uznając w pełni zasadność i potrzebę przygotowania ludzi do zachowania odpowiednich warunków bezpieczeństwa pożarowego i zasad postępowania na wypadek pożaru, **Minister Spraw Wewnętrznych i Administracji** w § 6 rozporządzenia z dnia 7 czerwca 2010 r. w sprawie ochrony przeciwpożarowej budynków, innych obiektów budowlanych i terenów (Dz. U. z 2010r. Nr. 109, poz. 719), **zobowiązał właścicieli, użytkowników i zarządzających obiektami, do określenia tego typu wymagań w instrukcjach bezpieczeństwa pożarowego w zależności od funkcji, do jakich są przeznaczone. Przedmiotowa instrukcja powinna być poddawana okresowej aktualizacji, co najmniej raz na dwa lata, a także po takich zmianach sposobu użytkowania obiektu lub procesu technologicznego, które wpływają na zmianę warunków ochrony przeciwpożarowej.**

Samo opracowanie instrukcji nie wypełnia do końca wymagań merytorycznych przepisu, gdyż podstawową kwestią jest zapoznanie pracowników z postanowieniami tego dokumentu i bieżące przestrzeganie postanowień w nim zawartych.

Wobec powyższego wszyscy pracownicy zobowiązani są do zapoznania się z ustaleniami niniejszej instrukcji i poświadczenia tego faktu poprzez wypełnienie stosownego oświadczenia wg załączonego wzoru.

Niniejsza instrukcja dotyczy BUDYNKU URZĘDU MIEJSKIEGO W PYRZYCACH PLAC RATUSZOWY 1

I. PODSTAWA OPRACOWANIA

1.1. Podstawa formalno - prawna

Obowiązek określenia wymagań przeciwpożarowych dla obiektów użyteczności publicznej, zamieszkania zbiorowego, produkcyjnych, magazynowych oraz inwentarskich w dokumencie o nazwie „**INSTRUKCJA BEZPIECZEŃSTWA POŻAROWEGO**” wynika z § 6 rozporządzenia Ministra Spraw Wewnętrznych i Administracji z dnia 7 czerwca 2010 roku w sprawie ochrony przeciwpożarowej budynków, innych obiektów budowlanych i terenów (Dz. U. z 2010r. Nr 109, poz. 719).

1.2. Materiały źródłowe

Podstawę do opracowania stanowiły:

- wizja lokalna obiektu oraz informacje uzyskane od Zleceniodawcy;
 - ekspertyza techniczna dot. stanu ochrony przeciwpożarowej
 - obowiązujące przepisy z zakresu ochrony przeciwpożarowej tj. m.in.:
1. Ustawa z dnia 24 sierpnia 1991 roku o ochronie przeciwpożarowej.
(t.j. Dz. U. z 2002 r. Nr 147, poz. 1229 ze zm.)
 2. Ustawa z dnia 7 lipca 1994 r. prawo budowlane
(t.j. Dz. U. z 2006 r. Nr 156, poz. 1118 ze zm.)
 3. Rozporządzenie Ministra Spraw Wewnętrznych i Administracji z dnia 7 czerwca 2010 roku w sprawie ochrony przeciwpożarowej budynków, innych obiektów budowlanych i terenów.
(Dz. U. z 2010r. Nr 109, poz. 719)
 4. Rozporządzenie Ministra Infrastruktury z dnia 12 kwietnia 2002 roku w sprawie warunków technicznych, jakim powinny odpowiadać budynki i ich usytuowanie.
(Dz. U. Nr 56, poz. 461)
 5. Rozporządzenie Ministra Spraw Wewnętrznych i Administracji z dnia 24 lipca 2009 roku w sprawie przeciwpożarowego zaopatrzenia w wodę oraz dróg pożarowych.
(Dz. U. Nr 147, poz. 1229)

II. WARUNKI OCHRONY PRZECIWPÓŻAROWEJ, WYNIKAJĄCE Z PRZEZNACZENIA, SPOSOBU UŻYTKOWANIA, PROWADZONEGO PROCESU TECHNOLOGICZNEGO, MAGAZYNOWANIA I WARUNKÓW TECHNICZNYCH OBIEKTU, W TYM ZAGROŻENIA WYBUCHEM

2.1. Charakterystyka obiektów oraz klasyfikacja pożarowa budynków

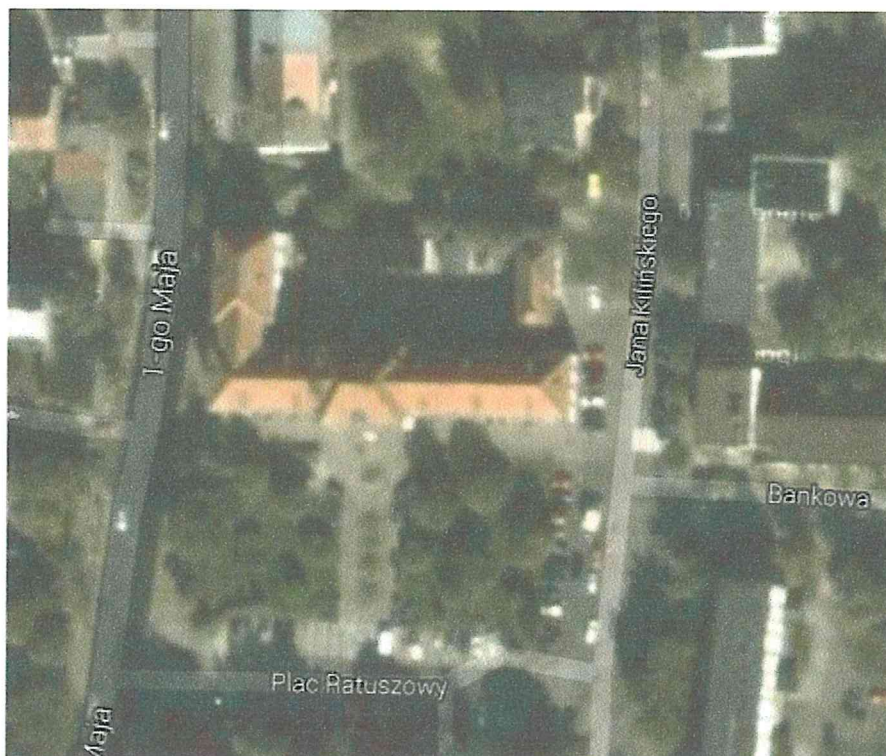
Informacje ogólne o obiekcie - charakterystyka budowlana.

Budynek administracyjny Urzędu Miejskiego w Pyrzycach zlokalizowany jest przy Placu Ratuszowym 1. Wejście główne do budynku znajduje się w części środkowej przy Placu Ratuszowym. Dodatkowo znajdują się trzy wejścia: jedno od strony ul. Kilińskiego, drugie od ul. 1 Maja, a trzecie od podwórza.

Uwaga:

Instrukcje bezpieczeństwa pożarowego nie są wymagane dla obiektów lub ich części, jeżeli nie występuje w nich strefa zagrożenia wybuchem, a ponadto kubatura brutto budynku lub jego części stanowiącej odrębną strefę pożarową nie przekracza 1.000_m^3 (..) [MSW].

Tym samym w niniejszej instrukcji nie uwzględnia się obiektów typu: budynek administracyjno- biurowy, garaże.



I. Budynek administracyjny.

Budynek biurowy, 4 –kondygnacyjny, podpiwniczony.

Powierzchnia użytkowa budynku - 2693 m²

Budynek wbudowany w technologii tradycyjnej:

- Fundamenty żelbetowe;
- Ściany murowane z cegły ceramicznej;
- Konstrukcja dachu kryta dachówką
- Tynki wewnętrzne: cementowo – wapienne;
- Stropy pomiędzy poszczególnymi kondygnacjami tzw. Strop Kleina
- Stolarka okienna
- Stolarka drzwiowa: drewniana;
- Posadzka i podłogi – betonowe, wyłożone płytkami ceramicznymi i wykładziną PCV;
- Instalacje: elektryczna 220V i 380V, wodno – kanalizacyjna, telefoniczna, komputerowa, c.o, odgromowa,

Wysokość obiektu mieści się w przedziale od 12m do 25m i tym samym należy zakwalifikować go do grupy budynków średniowysokich – na podstawie § 8 pkt 2 [WT].

Budynek administracyjny, ze względu na swoją funkcję, kwalifikuje się do kategorii zagrożenia ludzi ZL III (§ 209, ust.2. pkt 3 WT)

Zgodnie z §212 ust 2 rozporządzenia ministra Infrastruktury [WT], minimalną klasą odporności pożarowej, dla obiektów średniowysokich zaliczanych do ZL III winna być klasa **B**.

Dla tych klas odporności pożarowej budynków, poszczególne ich elementy powinny charakteryzować się nie rozprzestrzenianiem ognia, oraz:

- Ściany nośne – minimalna odporność ognia, oraz:
- Stropy – minimalna odporność ogniowa R 120;
- Ściany wewnętrzne działowe – minimalna odporność ogniowa tych elementów EI 30.

Instrukcja Bezpieczeństwa Pożarowego

Warunki dotyczące klas odporności ogniowej elementów budowlanych i ich stopnia rozprzestrzenienia ognia zostały spełnione.

Zgodnie z §227 ust. 1 rozporządzenia Mi [WT] dopuszczalna wielkość strefy pożarowej dla tego obiektu wynosi 5000 m². Dopuszczalna wielkość strefy pożarowej w przedmiotowym budynku nie została przekroczona.

Warunki ewakuacji budynku:

W budynku zapewniono:

- Długość przejścia w pomieszczeniach – do 100m,
- Długość dojścia – przy jednym kierunku dojścia – do 20m
- Szerokość poziomych dróg ewakuacyjnych min. 1.4m;
- Wyjścia z budynku (ewakuacyjne) zapewnione

Na parterze budynku znajdują się pomieszczenia administracyjno – biurowe: Ośrodek Pomocy Społecznej, kancelaria adwokacka, architekt, zakład usług transportowych, Polski Związek Emerytów i Rencistów, doradztwo AG, Polski Związek Niewidomych, SKOK Stefczyka, EM-BUS, HDI, TUW, biuro rachunkowe, biuro podróży, agencja reklamowa. W Urzędzie Miejskim w Pyrzycach zatrudnionych jest ok. 80 osób, dodatkowo w budynku może przebywać ok. 50 interesantów.

Drogi pożarowe.

Dojazd do budynku jest od ul. Kilińskiego, 1 Maja Najbliższa jednostka ratowniczo-gaśnicza PSP w Pyrzycach znajduje się w odległości ok. 1500 m od przedmiotowego obiektu.

2.2. Charakterystyczne potencjalne źródła powstania pożaru i drogi jego rozprzestrzeniania

Istnienie potencjalnych źródeł powstania pożaru wynika bezpośrednio z rodzaju i stanu urządzeń i instalacji technicznych oraz użytkowych występujących w budynkach, a także z prawdopodobieństwa nie przestrzegania podstawowych zasad bezpieczeństwa pożarowego.

Instrukcja Bezpieczeństwa Pożarowego

Ewentualnymi przyczynami powstania pożaru w pomieszczeniach usługowo-biurowych, mogą być:

A. Nieostrożność osób przebywających w obiektach

- porzucanie niedopałka zapalki lub papierosa pomiędzy palne przedmioty lub bezpośrednio do kosza na śmieci,
- wysypywanie zawartości popielniczek bezpośrednio do kosza na śmieci bez uprzedniego dokładnego wygaszenia niedopałków,
- pozostawianie niewyłączonych z sieci urządzeń elektrycznych, w tym głównie urządzeń z elementami grzejnymi, takich jak czajniki oraz inne tego typu elementy ,
- ustawianie urządzenia grzejnego na palnym podłożu,
- gromadzenie lub ustawianie palnych przedmiotów i materiałów w pobliżu urządzeń grzejnych, iskrzących lub z otwartym ogniem,
- stosowanie na osłony żarówek materiałów palnych,
- **używanie otwartego ognia wbrew obowiązującemu zakazowi,**
- gdy do odmrażania zamrożonych przewodów używany jest jakikolwiek palnik lub inne urządzenie z ogniem otwartym, a przewody posiadają palną izolację lub są wykonane z materiałów palnych,
- używania ognia otwartego w celu oświetlenia pomieszczeń w przypadku zaniku napięcia elektrycznego.

B. Wady i braki w instalacjach elektrycznych

- instalacja jest przeciążona między innymi poprzez włączanie do jednego gniazdka wtykowego kilku odbiorników energii elektrycznej lub odbiorników o dużym poborze mocy, np. farelki,
- przewody instalacji są o małym przekroju lub uszkodzone,
- izolacja przewodów energetycznych jest zniszczona lub zamoknięta co może doprowadzić do zwarć i przepięć,
- przewody instalacji elektrycznej oraz osprzęt znajdują się na palnych elementach nie posiadając odpowiedniego odizolowania,
- tablice rozdzielcze sieci energetycznej są źle wykonane i nie zabezpieczone,

Instrukcja Bezpieczeństwa Pożarowego

- reperowane bezpieczniki w przypadku przeciążenia lub zwarcia w instalacji elektrycznej nie zadziałają co z kolei może doprowadzić do jej zapalenia,
- uszkodzony odbiornik energetyczny może spowodować zapłon,
- uszkodzony osprzęt elektryczny (gniazdka, wyłączniki, oprawy itp.) mogą doprowadzić do zwarcia i powstania łuku elektrycznego.

C. Wady i braki w instalacji odgromowej

- instalacja piorunochronna, a zwłaszcza zwody lub uziomy są przerwane lub oderwane od elementów mocujących,
- zbyt duży opór uziemień lub uziemienia są źle wykonane.

D. Niewłaściwie zabezpieczone lub źle prowadzone prace pożarowo-niebezpieczne, a w szczególności:

Spawanie podczas prac remontowo-budowlanych lub innych awarii.

- nie usunięto materiałów palnych z pomieszczenia lub miejsca spawania, przez co gorące rozpryski mogą spowodować ich zapalenie,
- nie usunięto z sąsiednich pomieszczeń materiałów lub przedmiotów mogących ulec zapaleniu wskutek przewodnictwa cieplnego bądź rozprysków spawalniczych,
- w pobliżu miejsca spawania znajdują się nie zabezpieczone otwory przelotowe, instalacyjne, kablowe co sprzyja przenikaniu rozprysków spawalniczych do sąsiednich pomieszczeń,
- nie zabezpieczono kabli, przewodów elektrycznych, oraz instalacyjnych z palną izolacją przed rozpryskami spawalniczymi i uszkodzeniami mechanicznymi,
- **prace spawalnicze prowadzi się w pomieszczeniach, w których tego samego dnia wykonywano prace malarskie lub inne przy użyciu substancji łatwo zapalnych bądź w strefie zagrożonej wybuchem,**
- spawanie odbywa się bezpośrednio przy palnych elementach konstrukcyjnych lub wystroju wnętrz, które ulegają zapaleniu wskutek bezpośredniego oddziaływania płomienia i temperatury, pomieszczenia hali nie posiadają palnych elementów konstrukcyjnych jednak mogą występować w nich palne elementy wyposażenia,

Instrukcja Bezpieczeństwa Pożarowego

- metalowe elementy poddane działaniu ognia w czasie spawania wskutek przewodnictwa ciepłego mogą doprowadzić do zapalenia materiały stykające się z tymi elementami,
- miejsce spawania pozostawiono bez dozoru.

E. Niewłaściwe spalanie śmieci lub wypalanie pozostałości roślinnych

- spalanie przeprowadzane jest bez dozoru,
- spalanie przeprowadzane jest w bezpośrednim sąsiedztwie budynków lub innych obiektów wykonanych z materiałów palnych, a także o palnym pokryciu,
- miejsce spalania sąsiaduje bezpośrednio z suchymi krzakami, pozostałościami roślinnymi,
- iskry z miejsca spalania przenoszone są na znajdujące się w pobliżu materiały palne,
- usuwanie suchych pozostałości roślinnych odbywa się przez ich wypalanie

III. WYPOSAŻENIE W WYMAGANE URZĄDZENIA PRZECIWOŻAROWE I GAŚNICE ORAZ SPOSOBY PODDAWANIA ICH PRZEGLĄDOM TECHNICZNYM I CZYNNOŚCIOM KONSERWACYJNYM

Pojęcie urządzenia przeciwpożarowe zostało zdefiniowane w § 2 ust.1 pkt 7 rozporządzenia Ministra Spraw Wewnętrznych z dnia 7 czerwca 2010 r. w sprawie ochrony przeciwpożarowej budynków, innych obiektów budowlanych i terenów (Dz. U. Nr 109, poz. 719).

Ilekcją w rozporządzeniu jest mowa o urządzeniach przeciwpożarowych – rozumie się przez to urządzenia (stałe lub półstałe, uruchamiane ręcznie lub samoczynnie) służące do wykrywania i zwalczania pożaru lub ograniczania jego skutków w obiektach, w których lub przy których są zainstalowane, a w szczególności:

- hydranty,

W potocznym rozumieniu do urządzeń przeciwpożarowych należałoby jeszcze zaliczyć:

Instrukcja Bezpieczeństwa Pożarowego

- instalację odgromową,
- gaśnice przenośne i przewoźne.

Urządzenia przeciwpożarowe i gaśnice powinny być poddawane przeglądom technicznym i czynnościom konserwacyjnym zgodnie z zasadami określonymi w Polskich Normach dotyczących urządzeń przeciwpożarowych i gaśnic, w odnośnej dokumentacji techniczno-ruchowej oraz instrukcji obsługi - § 3 ust. 2 rozporządzenia Ministra Spraw Wewnętrznych z dnia 7 czerwca 2010 r. w sprawie ochrony przeciwpożarowej budynków, innych obiektów budowlanych i terenów (Dz. U. z 2010r. Nr 109, poz. 719). Przeglądy techniczne i czynności konserwacyjne powinny być przeprowadzane w okresach i w sposób zgodny z instrukcją ustaloną przez producenta, nie rzadziej jednak niż raz w roku - § 3 ust. 3 rozporządzenia Ministra Spraw Wewnętrznych z dnia 7 czerwca 2010 r. w sprawie ochrony przeciwpożarowej budynków, innych obiektów budowlanych i terenów (Dz. U. z 2010r. Nr 109, poz. 719).

Przewidziano wyposażenie budynku w następujące urządzenia przeciwpożarowe:

- **instalacja wodociągowa przeciwpożarowa** z hydrantami 52 w strefach pożarowych. Instalacja zapewni będzie jednoczesny pobór wody w ilości 10 l/s z trzech hydrantów 52
- **przeciwpożarowy wyłącznik prądu** odcinający dopływ prądu do wszystkich obwodów, z wyjątkiem odwodów zasilających instalacje i urządzenia, których funkcjonowanie jest niezbędne podczas pożaru.

Zaopatrzenie w wodę do gaszenia pożaru.

Gaszenie pożaru przez użytkowników budynku

- instalacja wodociągowa przeciwpożarowa z HW25: $Q_{H25} = 4 \times 1,0 = 4 \text{ dm}^3/\text{s} = 14,4 \text{ m}^3/\text{h}$
- instalacja wodociągowa przeciwpożarowa z HW52:
 $Q_{H52} = 4 \times 2,5 = 10 \text{ dm}^3/\text{s} = 36 \text{ m}^3/\text{h}$

Instrukcja Bezpieczeństwa Pożarowego

Wymagane zasilanie hydrantów wewnętrznych przez 1 h. Instalacja hydrantów wewnętrznych będzie zasilana z zewnętrznej sieci wodociągowej.

Gaszenie pożaru przez Straż Pożarną

- instalacja wodociągowa przeciwpożarowa z zaworami 52:
 $Q_{zs2} = 4 \times 2,5 = 10 \text{ dm}^3/\text{s} = 36 \text{ m}^3/\text{h}$
- sieć wodociągowa z hydrantami zewnętrznymi DN 80:
OPPOŻ. = $20 \text{ dm}^3/\text{s}$ (obiekt ZL III o pow. $<500 \text{ m}^2$)

Wymagane zasilanie zaworów 52 i hydrantów zewnętrznych DN 80 przez 2 h. Zawory 52 będą zasilane z zewnętrznej sieci wodociągowej..

IV. SPOSOBY POSTĘPOWANIA NA WYPADEK POŻARU I INNEGO ZAGROŻENIA

4.1. Alarmowanie

1) W przypadku powstania pożaru należy zachować spokój, nie wywoływać paniki i natychmiast alarmować okrzykiem „PALI SIĘ – POŻAR” innych pracowników i zawiadomić telefonicznie straż pożarną.

2) Alarmując: **STRAŻ POŻARNĄ** **998** lub **112**

należy podać:

- gdzie i co się pali (adres, nazwa obiektu),
- czy istnieje zagrożenie ludzi,
- nazwisko i numer telefonu, z którego wzywa się straż pożarną.

UWAGA! Słuchawkę należy odłożyć dopiero po potwierdzeniu przyjęcia zgłoszenia i odczekać chwilę przy telefonie na ewentualne sprawdzenie zgłoszenia.

3) W razie potrzeby alarmować:

Instrukcja Bezpieczeństwa Pożarowego

- **POLICJĘ** ☎ 997
- **POGOTOWIE RATUNKOWE** ☎ 999
- **POGOTOWIE ENERGETYCZNE** ☎ 991
- **POGOTOWIE GAZOWE** ☎ 992
- **POGOTOWIE WODNO-KANALIZACYJNE** ☎ 994

4.2. Postępowanie w razie pożaru

- 1) Równocześnie z alarmowaniem należy natychmiast przystąpić do gaszenia ognia za pomocą znajdującego się w pobliżu sprzętu pożarniczego (gaśnice lub hydranty wewnętrzne) i nieść pomoc zagrożonym osobom.
- 2) Do czasu przybycia straży pożarnej akcją kieruje najwyższa rangą osoba z obecnych członków kadry kierowniczej tj. Burmistrz, Z-ca burmistrza, Sekretarz lub wyznaczona przez nich osoba
- 3) Z chwilą przybycia straży pożarnej należy podporządkować się poleceniom dowódcy przybyłej jednostki i udzielić niezbędnych informacji.
- 4) Każda osoba przystępująca do akcji powinna pamiętać, że:
 - w pierwszej kolejności należy ratować ludzi,
 - zadymienie w czasie pożaru gromadzi się u góry pomieszczeń – w czasie ewakuowania się należy przyjmować pozycję schyloną,
 - należy wyłączyć dopływ prądu (wyłącznikiem przeciwpożarowym) do pomieszczeń objętych pożarem,
 - nie wolno otwierać bez koniecznej potrzeby drzwi, okien i innych otworów w budynku objętym pożarem, gdyż sprzyja to rozprzestrzenianiu się ognia,
 - nie wolno gasić wodą instalacji i urządzeń elektrycznych pod napięciem, cieczy palnych i substancji chemicznych reagujących z wodą, np. karbidu, sodu, potasu i innych,
 - należy usuwać z zasięgu ognia materiały palne, a w szczególności butle z gazami technicznymi, naczynia z cieczami palnymi, cenne maszyny i ważne dokumenty,

Instrukcja Bezpieczeństwa Pożarowego

- umiejętne stosowanie środków gaśniczych umożliwia szybkie ugaszenie pożaru,
 - nie oddalać się z miejsca terenu akcji gaśniczej bez zgody przełożonego lub kierownika akcji ratowniczo gaśniczej.
- 5) Sygnałem informującym osoby przebywające w budynkach o ewakuacji.
 - 6) Do gromadzenia się osób i mienia ewakuowanego z terenu usługowo-biurowych wyznaczono plac przed budynkiem.
 - 7) **Po wyjściu z budynku należy gromadzić się w miejscu wyznaczonym, ustawiając się w grupach**, tak aby szybko i sprawnie sprawdzić czy wszystkie osoby opuściły obiekt.

Zgodnie z art. 4 pkt. 3 i 4 ustawy z dnia 24 sierpnia 1991r. o ochronie przeciwpożarowej właściciel, zarządca lub użytkownik budynku, obiektu lub terenu zapewniając jego ochronę przeciwpożarową obowiązany jest w szczególności zapewnić osobom przebywającym w budynku, obiekcie lub terenie bezpieczeństwo i możliwość ewakuacji oraz przygotować obiekt, budynek lub teren do prowadzenia akcji ratowniczej.

4.3. Podstawowe zasady stosowane podczas ewakuacji ludzi z obiektu

W przypadku konieczności ewakuacji ludzi z obiektów, osoby odpowiedzialne za jej przeprowadzenie powinny stosować następujące zasady:

- niezwłocznie powiadomić wszystkie osoby przebywające w zagrożonych pomieszczeniach o powstaniu i charakterze zagrożenia oraz konieczności przeprowadzenia ewakuacji,
- kierujący akcją ewakuacyjną wyznacza osoby odpowiedzialne za przebieg ewakuacji osób,
- najpierw należy ewakuować osoby z tych pomieszczeń, w których powstał pożar lub które znajdują się na drodze rozprzestrzeniania się ognia oraz z pomieszczeń, z których wyjście lub dotarcie do bezpiecznych dróg ewakuacji może zostać odcięte przez pożar lub zadymienie,

Instrukcja Bezpieczeństwa Pożarowego

- po zakończeniu ewakuacji należy sprawdzić, czy wszystkich ewakuowano. W razie podejrzenia, że ktoś pozostał w zagrożonej strefie, należy natychmiast zgłosić ten fakt kierującemu akcją ratowniczą,
- po przybyciu jednostek straży pożarnej, kierujący przebiegiem akcji zgłasza się do dowódcy tych jednostek, celem złożenia informacji o podjętych działaniach i przekazania kierownictwa akcją ratowniczą.

Nie wolno dopuścić, aby osoby ewakuowane wracały do obiektu

4.4. Zasady zapobiegania możliwości powstania pożaru

Podstawowymi elementami zapobiegania możliwości powstania pożaru są:

- zapewnienie właściwych warunków wykonania, funkcjonowania i nadzoru nad wszelkimi instalacjami oraz urządzeniami,
- zapewnienie przestrzegania zasad i przepisów przeciwpożarowych przez wszystkie osoby przebywające w obiektach.

Zapewnienie właściwych warunków wykonania, funkcjonowania i nadzoru nad wszelkimi instalacjami i urządzeniami występującymi w budynku, powinno polegać na:

A. Właściwym wykonaniu i eksploatacji instalacji oraz osprzętu elektrycznego, między innymi poprzez:

- nie włączanie kilku odbiorników energii elektrycznej do jednego gniazdka wtykowego lub odbiorników o dużym poborze mocy (np. kuchenki, grzałki, czajnika itp.),
- dobranie właściwych przekrojów przewodów do występujących obciążeń energetycznych oraz wykonanie ich z właściwych materiałów, szczególnie w przypadku podłączenia urządzeń o dużym poborze mocy,
- dobranie odpowiedniego amperarzu bezpieczników stosowanych do zabezpieczenia instalacji elektrycznych,

Instrukcja Bezpieczeństwa Pożarowego

- niedopuszczanie do uszkodzeń instalacji i osprzętu, a w przypadku ich powstania natychmiastowe usuwanie usterek,
- zabezpieczenie instalacji i osprzętu przed możliwością zniszczenia i zamknięcia,
- odizolowanie instalacji oraz osprzętu (gniazdek, włączników) od palnych elementów konstrukcyjnych i wystroju wnętrz,
- właściwe zabezpieczenie i wykonanie tablicy rozdzielczej prądu elektrycznego,
- zapewnienie, aby nie dokonywano napraw bezpieczników,
- dokonywanie pomiarów rezystancji izolacji przewodów roboczych - **nie rzadziej niż raz na pięć lat**,
- sprawdzenie skuteczności działania środków ochrony przeciwporażeniowej nie rzadziej, niż co 5 lat,
- zapewnienie w każdej chwili dostępu do **głównych wyłączników prądu** dla budynków,
- zapewnienie właściwego stanu technicznego wszelkich urządzeń elektroenergetycznych funkcjonujących w obiektach.

B. Właściwym wykonaniu i eksploatacji instalacji odgromowej, między innymi poprzez:

- usuwanie natychmiastowe wszelkich uszkodzeń i przerw w ciągłości zwodów, uziomów i przewodów odprowadzających,
- przeprowadzaniu pomiarów rezystancji uziemień **nie rzadziej niż raz na 5 lat**,
- właściwy dobór oporu uziemień i ich prawidłowe wykonanie.

4.5. Obowiązki wszystkich pracowników i osób przebywających w obiekcie.

Każdy pracownik bez względu na zajmowane stanowisko zobowiązany jest:

1. zapoznać się dokładnie z postanowieniami niniejszej instrukcji oraz potwierdzić na piśmie przyjęcie jej do wiadomości i przestrzegania (wzór oświadczenia w załączeniu),

Instrukcja Bezpieczeństwa Pożarowego

2. przestrzegać postanowień niniejszej instrukcji oraz wykonywać polecenia właściciela i przełożonych, zmierzające do podniesienia stanu bezpieczeństwa pożarowego,
3. dopilnować, aby pracownicy i osoby postronne przebywające w pomieszczeniach obiektu stosowały się do przepisów przeciwpożarowych,
4. niezwłocznie zawiadamiać przełożonych o wszelkich spostrzeżonych brakach lub usterkach, które bezpośrednio lub pośrednio mogłyby być przyczyną powstania lub rozszerzenia się pożaru,
5. czynnie uczestniczyć w szkoleniach przeciwpożarowych i znać zasady obsługi urządzeń przeciwpożarowych, gaśnic, postępowania na wypadek pożaru i przeprowadzania ewakuacji osób i mienia z zagrożonego obiektu lub pomieszczenia,
6. w razie powstania pożaru stosować się do postanowień przepisów zawartych w rozdziale IV.

W obiekcie oraz na terenie przyległym do niego **ZABRONIONE JEST** wykonywanie czynności, które mogą spowodować pożar, jego rozprzestrzenianie, utrudnienie prowadzenia działań ratowniczych lub ewakuacji, a w szczególności:

1. Używanie ognia otwartego i palenia tytoniu w obiekcie oraz na terenie wokół, poza miejscami wyznaczonymi.
2. Spalanie śmieci i odpadków w miejscu umożliwiającym zapalenie się sąsiednich obiektów lub materiałów palnych.
3. Przechowywanie materiałów palnych w odległości mniejszej niż 0,5 m od:
 - a) urządzeń i instalacji, których powierzchnie zewnętrzne mogą nagrzewać się do temperatury przekraczającej 100°C,
 - b) linii kablowych o napięciu 1 kV, przewodów uziemiających oraz przewodów odprowadzających instalacji odgromowej, jeśli odrębne przepisy nie stanowią inaczej.
4. Użytkowanie elektrycznych, gazowych lub węglowych urządzeń ogrzewczych ustawionych bezpośrednio na podłożu palnym.

Instrukcja Bezpieczeństwa Pożarowego

5. Stosowanie na osłony punktów świetlnych materiałów palnych.
6. Składowanie na drogach komunikacji ogólnej służących celom ewakuacji jakichkolwiek materiałów palnych.
7. Ustawianie w wyjściach i przejściach jakichkolwiek przedmiotów utrudniających ewakuację.
8. Zamykanie drzwi oraz bram w sposób uniemożliwiający ich natychmiastowe użycie. Drzwi ewakuacyjne tj. wyjściowe z pomieszczeń powinny być otwieralne w każdej chwili.
9. Uniemożliwianie lub ograniczanie dostępu do:
 - a) urządzeń przeciwpożarowych takich jak hydranty oraz gaśnice,
 - b) wyjść ewakuacyjnych,
 - c) wyłączników i tablic rozdzielczych prądu elektrycznego.
11. Składowania materiałów palnych pod ścianami budynku oraz w bezpośrednim jego sąsiedztwie.
12. Porzucania niedopałków zapalki lub papierosa pomiędzy palne przedmioty lub bezpośrednio do kosza na śmieci.
13. Pozostawiania bez dozoru niewyłączonych z sieci odbiorników energii elektrycznej.
14. Ustawiania lamp oświetleniowych w sposób umożliwiający zapalenie się materiałów palnych znajdujących się w sąsiedztwie.
15. Używania palnika lub jakiegokolwiek urządzenia z ogniem otwartym do odmrażania przewodów posiadających palną izolację.
16. Gromadzenia i przechowywania zatłuszczonych szmat oraz jakichkolwiek zbędnych materiałów palnych w budynku i pomieszczeniach.
17. Wypalania suchych pozostałości roślinnych na terenie wokół obiektu.
18. Stosowania innych źródeł przenośnego oświetlenia (z otwartym ogniem) niż lampy lub latarki elektryczne (bateryjne).

V. SPOSOBY ZABEZPIECZENIA PRAC NIEBEZPIECZNYCH POD WZGLĘDEM POŻAROWYM

Do najpowszechniej prowadzonych prac pożarowo-niebezpiecznych zalicza się prace spawalnicze i ślusarskie oraz prace związane z rozgrzewaniem smoły lub lepiku przy naprawach dachów lub uszczelnieniami izolacyjnymi, które wykonywane są w obiektach istniejących i zagospodarowanych.

Budynki posiadają konstrukcję wykonaną z materiałów niepalnych i zróżnicowane pod względem palności wyposażenie, co należy brać pod uwagę przy prowadzeniu prac pożarowo-niebezpiecznych na jej terenie lub w pobliżu obiektów.

Wskazania przeciwpożarowe w zakresie przygotowania pomieszczeń obiektów do wykonywania prac niebezpiecznych pod względem pożarowym.

1. Pomieszczenia lub miejsca, w których mają odbywać się prace niebezpieczne pod względem pożarowym, należy oczyścić z wszelkich palnych materiałów i zanieczyszczeń.
2. Palne przedmioty lub niepalne w opakowaniach palnych należy odsunąć na bezpieczną odległość od miejsca prowadzenia prac niebezpiecznych pod względem pożarowym celem uniemożliwienia przedostania się rozgrzanych rozprysków.
3. Jeżeli warunek, o którym mowa w pkt 2 nie może być spełniony, wszystkie urządzenia lub materiały palne należy zabezpieczyć przed działaniem rozgrzanych rozprysków przez osłonięcie, np. kocami gaśniczymi, arkuszami blachy, tekturą azbestową lub w inny skuteczny sposób.
4. Przed przystąpieniem do prac niebezpiecznych pod względem pożarowym należy sprawdzić, czy w sąsiednich pomieszczeniach nie znajdują się materiały lub przedmioty mogące ulec zapaleniu wskutek przewodnictwa cieplnego bądź rozgrzanych rozprysków.
5. Jeżeli w pobliżu miejsca prowadzenia prac niebezpiecznych pod względem pożarowym znajdują się otwory przelotowe, instalacyjne, wentylacyjne itp., należy je uszczelnić materiałami niepalnymi, celem niedopuszczenia do przenikania rozgrzanych rozprysków do innych pomieszczeń.

Instrukcja Bezpieczeństwa Pożarowego

6. Wszelkie kable, przewody elektryczne oraz instalacyjne z izolacją palną powinny być zabezpieczone przed rozgrzaniem rozpryskami i uszkodzeniami mechanicznymi.
7. **Wykonywanie prac niebezpiecznych pod względem pożarowym w pomieszczeniach, w których tego samego dnia wykonywano prace malarskie lub inne przy użyciu substancji łatwo zapalnych, jest niedozwolone** jeżeli stężenie palnych par jest tak duże, że może spowodować ich zapalenie lub wybuch.
8. W miejscach dokonywania prac spawalniczych należy przygotować między innymi:
 - pojemniki metalowe wypełnione wodą na odpadki drutu spawalniczego i elektrod,
 - materiały izolacyjne i osłaniające niezbędne do zabezpieczenia toku prac spawalniczych,
 - gaśnice.
9. Drogi ewakuacyjne i dojścia do stanowisk prowadzenia prac niebezpiecznych pod względem pożarowym powinny być wolne i tak wybrane, aby można było szybko ewakuować ludzi z miejsca objętego pożarem.
10. Po zakończeniu prac niebezpiecznych pod względem pożarowym w pomieszczeniu, w którym były one prowadzone należy przeprowadzić dokładną kontrolę w rejonie prowadzenia ww. prac i w pomieszczeniach sąsiednich, celem sprawdzenia:
 - czy nie pozostawiono tłących lub żarzących się cząsteczek na stanowisku pracy, jego otoczeniu lub w pomieszczeniach przyległych,
 - czy nie występują oznaki tlenia się materiałów bądź inne wskazujące na możliwość zaistnienia pożaru,
 - czy został zdemontowany sprzęt używany podczas prac, wyłączony ze źródła zasilania i dostatecznie zabezpieczony przed dostępem osób postronnych.
11. W obiektach kontrolę, o której mowa w pkt. 10, należy ponawiać co 15 minut przez pierwsze 2 godziny, co 30 minut przez następne 4 godziny i co 4 godziny przez następne 24 godziny.
12. W trakcie ustalania wymagań przeciwpożarowych, niezależnie od spełnienia warunków określonych wyżej, należy zwrócić uwagę na następujące zagadnienia:

Instrukcja Bezpieczeństwa Pożarowego

- a) właściwości pożarowe występujących materiałów oraz sposób i miejsce usunięcia tych materiałów poza budynek (pomieszczenie) na okres trwania prac niebezpiecznych pod względem pożarowym,
 - b) rodzaj urządzeń i instalacji oraz sposób ich oczyszczenia z substancji palnych, przewietrzania bądź wentylowania w czasie prac niebezpiecznych pod względem pożarowym,
 - c) usunięcie wszelkich zanieczyszczeń substancjami palnymi występującymi w danym pomieszczeniu na posadzkach, ścianach, elementach konstrukcyjnych albo instalacyjnych,
 - d) właściwe zabezpieczenie przed przedostaniem się rozgrzanych rozprysków do tych miejsc i urządzeń, z których ze względów technicznych nie można usunąć materiałów palnych,
 - e) potrzebę **dokonania pomiarów stężeń par cieczy łatwo zapalnych albo gazów lub pyłów, jakie mogą występować w pomieszczeniu** bądź w urządzeniach i instalacjach - przy użyciu atestowanych eksplozometrów,
 - f) sposób zabezpieczenia przeciwpożarowego pomieszczeń sąsiadujących z tymi, w których prowadzone są prace niebezpieczne pod względem pożarowym.
13. Przy ustalaniu sposobu zabezpieczenia przeciwpożarowego toku prac niebezpiecznych pod względem pożarowym wykonywanych w obiektach należy uwzględnić wymienione wcześniej zasady zwracając szczególną uwagę na następujące zagadnienia:
- a) prace niebezpieczne pod względem pożarowym muszą być prowadzone pod stałym nadzorem osoby wyznaczonej przez Burmistrza
 - b) dokładnie sprawdzić czy spawany lub cięty detal nie wchodzi w palny element np. belkę, deskę lub inny palny element,
 - c) czy metalowe konstrukcje, przewody bądź inne elementy nie stykają się bezpośrednio z palnymi materiałami oraz czy wskutek przewodnictwa cieplnego nie nastąpi zapalenie elementów budowlanych lub materiałów w sąsiednim pomieszczeniu,
 - d) czy w miejscu prowadzenia prac niebezpiecznych pod względem pożarowym nie występują palne izolacje, wykładziny itp. mogące ulec zapaleniu,

Instrukcja Bezpieczeństwa Pożarowego

14. W czasie prowadzenia prac niebezpiecznych pod względem pożarowym w pomieszczeniach obiektów, nie mogą przebywać osoby postronne.

VI. WARUNKI I ORGANIZACJA EWAKUACJI LUDZI ORAZ PRAKTYCZNE SPOSOBY ICH SPRAWDZENIA

Zgodnie z § 17 ust. 1 rozporządzenia Ministra Spraw Wewnętrznych i Administracji z dnia 7 czerwca 2010 r. w sprawie ochrony przeciwpożarowej budynków, innych obiektów budowlanych i terenów (Dz. U. z 2010r. Nr 109, poz. 719) w budynku praktyczne sprawdzenia organizacji oraz warunków ewakuacji winny być przeprowadzane **co najmniej raz na dwa lata** (obowiązek przeprowadzenia ćwiczeń spoczywa na Pracodawcy).

Zarządca powinien nie później niż na tydzień przed przeprowadzeniem praktycznego sprawdzenia ewakuacji powiadomić Komendanta Powiatowego Państwowej Straży Pożarnej w Pyrzycach o terminie przeprowadzenia działań (§ 17 ust. 4 ww. rozporządzenia). Dobrą praktyką będzie uzgadnianie dokumentacji z Komendantem Powiatowym Państwowej Straży Pożarnej w Pyrzycach i organizowanie ćwiczeń wspólnie z jednostkami mu podległymi.

6.1. Cele praktycznego sprawdzenia organizacji oraz warunków ewakuacji

Praktyczne sprawdzenie organizacji oraz warunków ewakuacji sprowadza się do dwóch zagadnień:

- Sprawdzenia organizacji ewakuacji, gdzie celem jest:
 - sprawdzenie skuteczności dotychczasowego sposobu informowania o zagrożeniu oraz systemu powiadamiania o konieczności ewakuacji, w tym reakcji na alarm pożarowy,
 - doskonalenie procedur ewakuacji, w tym zapoznanie z kierunkami ewakuacji i zasadami zachowania się,
 - koordynacja działań,
 - zminimalizowanie możliwości wystąpienia paniki i jej skutków,

Instrukcja Bezpieczeństwa Pożarowego

- zmierzenie czasu potrzebnego na opuszczenie obiektów przez wszystkie osoby w nich się znajdujących,
- weryfikacja opracowanych zasad postępowania na wypadek pożaru,
- sprawdzenie warunków ewakuacji tj.:
 - ilości i szerokości wyjść ewakuacyjnych,
 - długości, szerokości i wysokości przejść oraz dojść ewakuacyjnych,
 - stanu technicznych środków zabezpieczenia przeciwpożarowego i stopnia ich integracji, w szczególności mających wpływ na ewakuację.

6.2. Zakres praktycznego sprawdzenia organizacji oraz warunków ewakuacji

Główny nacisk należy położyć na ewakuację osób – zgodnie z założeniem, że życie ludzkie jest najcenniejsze. Praktyczne sprawdzenie organizacji i warunków ewakuacji można rozszerzyć o ewakuację mienia, jednak tylko w uzasadnionych przypadkach, tj. gdy należy wziąć pod uwagę zabezpieczenie cennych dla obiektu informacji, dokumentów i sprzętu.

6.3. Przygotowanie praktycznego sprawdzenia organizacji oraz warunków ewakuacji

Proces przygotowania praktycznego sprawdzenia organizacji oraz warunków ewakuacji jest dość złożony. Pierwszy etap powinien obejmować opracowanie założeń, w których wyznaczyć należy:

- cel przeprowadzenia praktycznego sprawdzenia organizacji oraz warunków ewakuacji,
- potrzeby ludzkie i sprzętowe potrzebne do dokumentowania praktycznego sprawdzenia organizacji oraz warunków ewakuacji,
- zadania dla osób wyznaczonych,

Instrukcja Bezpieczeństwa Pożarowego

- przebieg praktycznego sprawdzenia organizacji oraz warunków ewakuacji z podziałem na etapy.

Cele przeprowadzenia praktycznego sprawdzenia organizacji oraz warunków ewakuacji z podziałem na etapy wyszczególniono w punkcie 6.1. niniejszego opracowania. Określenie potrzeb ludzkich sprowadza się do wyznaczenia osób funkcyjnych, których zadaniem będzie pomoc w odpowiednim przeprowadzeniu i dokumentowaniu praktycznego sprawdzenia ewakuacji, tj. ogłoszenie alarmu, obsługa środków łączności, pomiaru czasu czy rejestrowania kamerą, zliczenia osób ewakuowanych. Powinien być również wyznaczony koordynator ćwiczeń.

Dodatkowymi elementami, które powinny zawierać założenia są planowane do użycia środki pozoracji (np. zadymienia), zamiar wprowadzenia utrudnień w obiekcie (np. zablokowanie drzwi ewakuacyjnych lub wyłączenie oświetlenia korytarzy).

W drugim etapie przygotowań powinno nastąpić uzgodnienie terminu przeprowadzenia praktycznego sprawdzenia organizacji oraz warunków ewakuacji z zarządcą obiektu, w celu uniknięcia kolizji np. z ważnym spotkaniem Prezesa, ponadto ważne jest, aby kierownictwo również wzięło udział w sprawdzeniu ewakuacji.

Ostatnim etapem przygotowań jest powiadomienie Komendanta Powiatowej Państwowej Straży Pożarnej w Pырzycach o terminie przeprowadzenia działań, tj. co najmniej 7 dni wcześniej. Komendant ma prawo podjąć decyzję o wzięciu udziału w ćwiczeniach jego przedstawiciela jako obserwatora lub wręcz przeprowadzenie wspólnych ćwiczeń z wykorzystaniem sił i środków będących w dyspozycji terenowych jednostek Państwowej Straży Pożarnej.

6.4. Przebieg praktycznego sprawdzenia organizacji oraz warunków ewakuacji

Etap I – rozmieszczenie osób wyznaczonych, przygotowanie środków pozoracji.

Etap II – ogłoszenie alarmu (poprzez ustalony sygnał lub donośnym głosem).

Etap III – pomiar czasu trwania poszczególnych faz.

Etap IV – sprawdzenie pomieszczeń w celu ustalenia liczby osób, które nie podjęły ewakuacji oraz przyczyny takiego zachowania.

6.5. Podsumowanie praktycznego sprawdzenia organizacji oraz warunków ewakuacji – analiza i wnioski

Przy opracowywaniu analizy i wniosków należy kierować się generalną zasadą, iż analiza powinna uwzględniać postanowione cele praktycznego sprawdzenia organizacji oraz warunków ewakuacji, wnioski natomiast powinny wyznaczać elementy wymagające poprawy – zarówno z zakresu warunków jak i organizacji ewakuacji.

Osoby częściej szkolone i uczestniczące w instruktażach praktycznych, częściej podejmują czynności alarmowania straży pożarnej i organizowania akcji ewakuacyjnej

Instrukcja Bezpieczeństwa Pożarowego

VII. SPOSOBY ZAPOZNANIA UŻYTKOWNIKÓW OBIEKTU, W TYM ZATRUDNIONYCH PRACOWNIKÓW, Z PRZEPISAMI PRZECIWPOŻAROWYMI ORAZ TREŚCIĄ PRZEDMIOTOWEJ INSTRUKCJI

Każdy pracownik obiektu niezależnie od zajmowanego stanowiska i sprawowanej funkcji powinien:

1. zostać przeszkolony w zakresie przepisów przeciwpożarowych i zasad postępowania na wypadek pożaru - szkolenie wstępne,
2. zapoznać się szczegółowo z postanowieniami niniejszej instrukcji potwierdzając ten fakt wypełnieniem oświadczenia wg załączonego wzoru.

Program szkolenia powinien być przygotowany indywidualnie i obejmować między innymi następujące zagadnienia:

- 1) Przyczyny i okoliczności powstawania pożarów oraz ich rozprzestrzenianie.
- 2) Sposoby i metody zapobiegania powstawaniu pożarów.
- 3) Zapewnienie warunków ewakuacji ludzi z obiektów produkcyjnych.
- 4) Zasady przeprowadzania ewakuacji ludzi i mienia.
- 5) Zasady postępowania na wypadek pożaru oraz posługiwania się urządzeniami przeciwpożarowymi i gaśnicami.

Szkolenia w zakresie ochrony przeciwpożarowej powinna przeprowadzić osoba tematycznie i fachowo do tego przygotowana.

Wymienione oświadczenia i zaświadczenia o przebytych szkoleniach powinny znajdować się w aktach osobowych każdego pracownika.

Postanowienia instrukcji obowiązują również pracowników firm i przedsiębiorstw prowadzących działalność gospodarczą lub wykonujących prace zlecone na terenie budynku zlokalizowanego w Pyrzycach Plac Ratuszowy 1 . Umowa o powierzenie prac lub wynajem części obiektów musi zobowiązywać wykonawców (najemców) do przestrzegania ustaleń wynikających z treści niniejszej instrukcji.

VIII. ZADANIA I OBOWIĄZKI W ZAKRESIE OCHRONY PRZECIWPOŻAROWEJ DLA OSÓB BĘDĄCYCH ICH STAŁYMI UŻYTKOWNIKAMI

1. Zasady ogólne:

- 1.1. Koordynatorem wszelkich działań w związku z zalaniem, awarią techniczną lub pożarem do momentu przybycia na miejsce obsługi technicznej obiektu jest Burmistrz lub osoba przez niego wyznaczona..
- 1.2. Na pracownikach budynku spoczywa obowiązek zapobiegania zagrożeniom oraz czynnego udziału w likwidacji sytuacji kryzysowych i przywracania normalnego funkcjonowania obiektu stosownie do zadań wynikających z zakresów czynności, instrukcji i wewnętrznych regulaminów pracy.

2. Postępowanie ochrony w sytuacjach zagrożeń (zalanie, awaria techniczna, pożar):

- 2.1. Zawiadomić najbliższe otoczenie o pożarze, szczególnie osoby znajdujące się w pomieszczeniach objętych zagrożeniem w celu przeprowadzenia natychmiastowej ewakuacji.

2.1. Zaalarmować:

- Straż Pożarną tel: 998 lub z Tel. kom. 112
- Burmistrz tel. 91 3970310

- 2.2. Po ogłoszeniu alarmu należy natychmiast przystąpić do zapobiegania rozprzestrzeniania się zagrożeń, następnie likwidacji zagrożeń, a w przypadku pożaru do jego gaszenia przy pomocy znajdującego się w pobliżu sprzętu gaśniczego (gaśnice, wewnętrzne hydranty wodne).

- 2.3. Każda osoba przystępująca do akcji gaśniczej powinna pamiętać, że:

- a) w pierwszej kolejności prowadzić ratowanie, zagrożonego życia, zdrowia ludzi, ewakuować ich z miejsca zagrożenia
- b) wyłączyć dopływ prądu elektrycznego do pomieszczeń objętych zagrożonych pożarem: nie wolno gasić wodą i gaśnicami pianowymi instalacji i urządzeń elektrycznych pod napięciem
- c) usunąć z zasięgu ognia wszystkie materiały palne,

Instrukcja Bezpieczeństwa Pożarowego

a w szczególności butle z gazami sprężonymi, naczynia z płynami łatwopalnymi, cenne maszyny, urządzenia i ważne dokumenty, nie otwierać bez koniecznej potrzeby drzwi i okien do pomieszczeń, w których powstał pożar, ponieważ dopływ powietrza sprzyja rozprzestrzenianiu się ognia

- d) szybkie i prawidłowe użycie środków gaśniczych umożliwia ugaszenie pożaru w zarodku

2.4. Do czasu przybycia straży pożarnej, innych służb ratowniczych lub technicznych akcją ratowniczo – gaśniczą kieruje kierownik zmiany.

2.5. Jeżeli sytuacja krytyczna spowodowana pożarem lub innym miejscowym zagrożeniem wymaga ewakuacji osób znajdujących się w budynku, ewakuację przeprowadza się z zachowaniem warunków określonych w niniejszej instrukcji.

2.5.1. Warunki ewakuacji:

Przez warunki ewakuacji należy rozumieć zespół przedsięwzięć oraz środków techniczno – ewakuacyjnych zapewniających szybkie i bezpieczne opuszczenie strefy zagrożonej lub objętej pożarem polegających na:

- a) zapewnieniu odpowiedniej ilości i szerokości wyjść
- b) zapewnieniu dopuszczalnych długości dróg ewakuacyjnych
- c) ewakuacja powinna się odbywać wyznaczonymi drogami i przejściami do stref bezpiecznych w kierunku zgodnym ze wskazaniem pożarniczych tablic informacyjnych umieszczonych w korytarzach

2.5.2. Zarządzenie ewakuacji:

- a) ewakuację ludzi i mienia może zarządzić kierujący działaniem ratowniczym (dowódca przybyłej jednostki Państwowej Straży Pożarnej)
- b) do czasu przybycia Straży Pożarnej, decyzję o ewakuacji podejmuje Burmistrz lub osoba przez niego wyznaczona
- c) w sytuacji bezpośredniego zagrożenia zdrowia i życia o potrzebie ewakuacji ogłasza osoba, która zauważyła zagrożenie, zawiadamiając jednocześnie o zaistniałym zdarzeniu pracowników
- d) ewakuację należy zarządzić w sposób nie powodujący paniki, dobierając w danej sytuacji właściwy sposób jej ogłoszenia, klienci powinni zostać powiadomieni w sposób spokojny nie powodujący paniki

Instrukcja Bezpieczeństwa Pożarowego

- e) pracownicy i interesanci obowiązani są do ścisłego wykonywania poleceń zarządzającego i kierującego akcją ewakuacyjną
- a) czynny udział w zorganizowaniu i przeprowadzeniu ewakuacji stosownie do dyspozycji kierującego akcją biorą:
 - w godzinach pracy – wyznaczeni pracownicy
- b) polecenia zarządzającego ewakuację dla osób wyznaczonych do udziału w jej przeprowadzeniu mogą między innymi dotyczyć działań zmierzających do:
 - otwarcia odpowiednich drzwi ewakuacyjnych
 - włączenia oświetlenia
 - powiadomienia pracowników o konieczności ewakuacji oraz miejsc kierowania się ewakuowanych
 - sprawdzenia ewakuowanych pomieszczeń czy nie pozostały w nich osoby
 - udzielenia pomocy ewakuującym się ludziom, w tym w szczególności kobietom, osobom starszym, inwalidom
 - zapewnienia pierwszej pomocy przed lekarskiej osobom, które doznały obrażeń i zastabnięć
 - zabezpieczenia opuszczonych pomieszczeń przed dostępem osób postronnych

2.5.3. Zasady utrzymania dróg ewakuacyjnych:

- a) zabronione jest zastawianie dróg i wyjść ewakuacyjnych przedmiotami i meblami utrudniającymi ewakuację
- b) zabronione jest blokowanie w pozycji otwartej drzwi wyjść ewakuacyjnych prowadzących na klatki schodowe
- c) podłogi na drogach ewakuacyjnych powinny być utrzymane w sposób nie powodujący poślizgu
- d) wykładziny podłogowe na drogach ewakuacyjnych powinny być trwale przymocowane do podłoża stałego (posadzki)
- e) przy drzwiach wyjść ewakuacyjnych zamkniętych dla bieżącej komunikacji winny znajdować się klucze do wykorzystania do celów ewakuacyjnych
- f) drogi ewakuacyjne powinny być oznakowane zgodnie z Polską Normą

2.5.4. Zasady ewakuacji:

- a) ewakuację należy prowadzić w sposób nie wzbudzający paniki
- b) rozpoczynając ewakuację należy sprawdzić, czy nie jest zagrożone życie ludzkie
- c) w pierwszej kolejności należy ewakuować osoby z miejsc najbardziej zagrożonych wodą, ogniem lub dymem
- d) wszelkiej pomocy w pierwszej kolejności należy udzielać inwalidom, dzieciom, kobietom, osobom starszym
- e) ewakuacja mienia może odbywać się równoległe z ewakuacją ludzi pod warunkiem, że nie będzie powodowała trudności w ratowaniu ludzi
- f) decyzję o ewakuacji mienia podejmuje kierujący akcją ratowniczą w przypadku gdy:
 - miejsce jest bezpośrednio zagrożone i nie ma możliwości obrony go przed zniszczeniem, a w przypadku pożaru utrudnia dostęp do źródła ognia, przyczynia się do rozprzestrzeniania ognia
 - w pierwszej kolejności należy ewakuować: przedmioty, sprzęt i urządzenia o dużej wartości środki płatnicze i dokumenty, materiały i płyny łatwopalne, butle z gazami palnymi
- g) klienci, pracownicy nie wyznaczeni do udziału w akcji ratowniczej lub gaśniczej obowiązani są do spokojnego opuszczenia budynku stosując się do poleceń kierującego ewakuacją

Wzory dokumentów.

.....
pieczęć zakładu

OŚWIADCZENIE

Nazwisko i imię

Stanowisko /pełniona funkcja/.....

Niniejszym oświadczam, że zostałam (-łem) przeszkolony w zakresie przepisów i wymogów ochrony przeciwpożarowej obowiązujących w obiekcie, które zobowiązuję się przestrzegać. Poinformowano mnie również o rodzajach podręcznego sprzętu gaśniczego i sposobach jego uruchamiania oraz o zasadach postępowania na wypadek pożaru, w tym również dotyczących ewakuacji ludzi i mienia.

.....
(podpis wykładowcy)

.....
(podpis szkolonego)

....., dnia.....

.....
(imię i nazwisko pracownika)

.....
(zajmowane stanowisko)

OŚWIADCZENIE

Oświadczam, że zapoznałem się z treścią niniejszej instrukcji bezpieczeństwa pożarowego i zobowiązuję się do przestrzegania postanowień i obowiązków w niej zawartych.

.....
(data i podpis)

..... , dnia roku

OŚWIADCZENIE

Oświadczam, że zobowiązuję się do przestrzegania obowiązujących przepisów przeciwpożarowych w zakresie prowadzenia prac pożarowo – niebezpiecznych oraz usuwania stwierdzonych zagrożeń pożarowych.

.....
(podpis wykonawcy)

**PROTOKÓŁ
ZABEZPIECZENIA PRZECIWOPOŻAROWEGO PRAC
NIEBEZPIECZNYCH POŻAROWO**

Nazwa i określenie budynku - pomieszczenia i miejsca, w którym przewiduje się wykonywanie prac niebezpiecznych pożarowo

.....
.....
.....

Określić właściwości pożarowe materiałów palnych występujących na terenie prac niebezpiecznych pożarowo, czy jest zagrożenie wybuchem

.....
.....
.....

Rodzaj elementów budowlanych (zapalność) występujących w danym budynku, pomieszczeniu lub rejonie przeprowadzanych prac niebezpiecznych pożarowo

.....
.....
.....

Sposób zabezpieczenia przeciwpożarowego budynku, pomieszczenia stanowiska, urządzenia itp. na okres wykonywania prac niebezpiecznych pożarowo

.....
.....
.....

Ilość i rodzaje podręcznego sprzętu gaśniczego do zabezpieczania toku prac niebezpiecznych pożarowo

.....
.....
.....

Środki i sposób alarmowania straży pożarnych oraz współpracowników w przypadku zaistnienia pożaru

.....
.....
.....

Osoba(y) odpowiedzialna za całokształt przygotowania zabezpieczenia przeciwpożarowego toku prac niebezpiecznych pożarowo

.....
.....

Osoba(y) odpowiedzialna za nadzór nad stanem bezpieczeństwa pożarowego
w toku wykonywania prac niebezpiecznych pożarowo

.....
.....
.....

Osoby zobowiązane do przeprowadzenia kontroli rejonu prac
niebezpiecznych pożarowo po ich zakończeniu

.....

PODPISY CZŁONKÓW KOMISJI

.....
.....
.....

....., dnia20..... r.

.....
(pieczęć zakładu pracy)

....., dnia.....20....r.

**ZEZWOLENIE NR
NA PRZEPROWADZENIE PRAC NIEBEZPIECZNYCH POŻAROWO
(SPAWANIE, CIĘCIE, LUTOWANIE ,NAGRZEWANIE).**

Miejsce pracy.....
.....
.....

Rodzaj pracy.....
.....
.....

Czas pracy od dnia..... godzina.....

do dnia..... godzina.....

Zagrożenia pożarowe(wybuchowe).....
.....
.....

Sposób zabezpieczenia przed możliwością zainicjowania pożaru
(wybuchu).....
.....
.....

Środki zabezpieczenia prac niebezpiecznych pożarowo
.....
.....
.....

Sposób wykonania prac niebezpiecznych pożarowo
.....
.....
.....

Dane osobowe (uprawnienia) pracownika wykonującego prace niebezpieczne
pożarowo.....
.....
.....

Odpowiedzialni za:

1. Przygotowanie miejsca pracy, środki zabezpieczenia miejsca pracy

Imię i nazwisko.....

podpis odpowiedzialnego.....

2. Zabezpieczenie prac niebezpiecznych pożarowo

Imię i nazwisko.....

podpis odpowiedzialnego.....

3. Kontrolę miejsca spawania po ich zakończeniu (..... godzin)

Imię i nazwisko.....

podpis odpowiedzialnego.....

4. Bezpieczne prowadzenie prac niebezpiecznych pożarowo

Imię i nazwisko.....

podpis wykonującego prace

.....
(podpis zarządzającego)

....., dnia.....200.... roku

Prace niebezpieczne pożarowo zakończono
dniagodz.....

Podpis.....

Kontrolę miejsca prac po ich zakończeniu, zakończono
dniagodz.....

Podpis.....

Miejsce wykonywania prac niebezpiecznych pożarowo przekazano:

(podać imię i nazwisko).....

dnia.....godz.....

Podpis.....

KSIĄŻKA KONTROLI PRAC NIEBEZPIECZNYCH POŻAROWO

LP	Nazwa budynku, pomieszczenia, w którym wykonuje się prace pożarowo niebezpieczne	Data i godzina rozpoczęcia prac pożarowo niebezpiecznych	Imiona i nazwiska prowadzących prace pożarowo niebezpieczne	Data i godzina oraz nazwisko osoby kontrolującej prace pożarowo niebezpieczne

Uwagi kontrolującego prace pożarowo niebezpieczne	Data i godzina zakończenia prac pożarowo niebezpiecznych	Data i godzina przeprowadzenia kontroli obiektu po zakończeniu prac pożarowo niebezpiecznych	Imię i nazwisko osoby przeprowadzającej kontrolę po zakończeniu prac pożarowo niebezpiecznych	Podpisy osób przeprowadzających kontrolę

ZARZĄDZENIE

.....
(stanowisko)

z dnia.....
w sprawie: wprowadzenia instrukcji bezpieczeństwa pożarowego dla
URZĘDU MIEJSKIEGO W PYRZYCACH

Na podstawie § 6 Rozporządzenia Ministra Spraw Wewnętrznych i Administracji z dnia 7.06.2010 r. w sprawie ochrony przeciwpożarowej budynków, innych obiektów budowlanych i terenów (DZ.U. z 2009 r., Nr 109, poz. 719) zarządzam, co następuje:

§ 1

Wprowadzam w życie instrukcję bezpieczeństwa pożarowego, stanowiącą załącznik do zarządzenia.

§ 2

Zobowiązuję do zapoznania z jej treścią wszystkich pracowników oraz stałego nadzoru nad przestrzeganiem jej postanowień.

§ 3

Nadzór nad realizacją postanowień zawartych w niniejszej instrukcji sprawować będę osobiście.

§ 4

Funkcją koordynacyjną działań związanych z wdrożeniem i przestrzeganiem instrukcji powierza się

§ 5

Zapoznanie wszystkich pracowników z merytoryczną zawartością instrukcji winno nastąpić w terminie do 30 dni od daty wejścia w życie niniejszego zarządzenia.

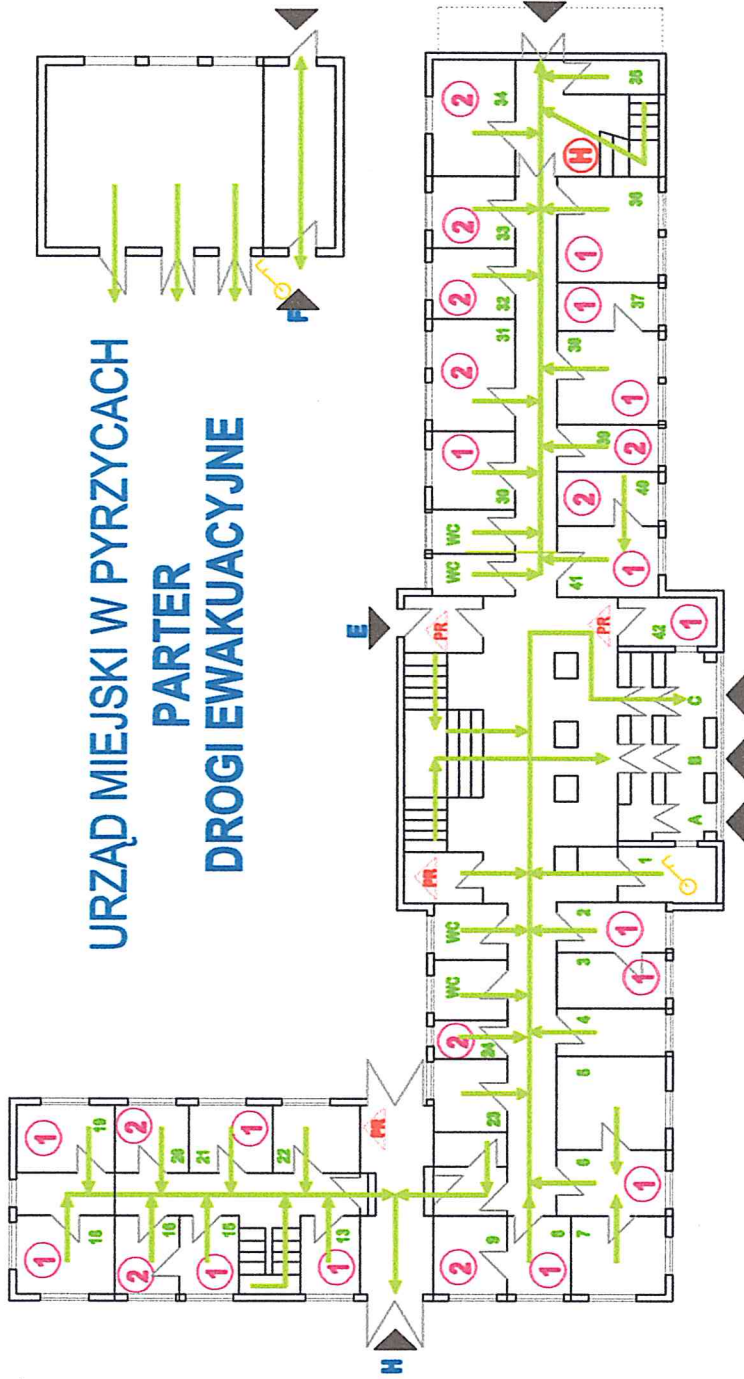
§ 6

Zarządzenie obowiązuje z dniem podpisania.

UWAGA:
 Na końcu schodowej pomieędzy piętrami
 a parterem znajduje się klatka.
 Kłucze do klatki znajdują się w
 szklarni obok klatki.

Klatki oświetlenia zewnętrznie
 Policje nr: 19, 20, 21, 22, 24, 25, we,
 centrala tel.: 31, 32, 33, 34, 1
 Klatki oświetlenia wewnętrznie
 Policje nr: 18, 16, 15, 9, 8, 7, 6, 5, 4, 3, 2
 Wejście A zamek patentowy i Garda
 Wejście B zamek patentowy
 Wejście C zamek patentowy i Garda
 Wejście E zamek patentowy
 Wejście F zamek patentowy
 Wejście G zamek patentowy

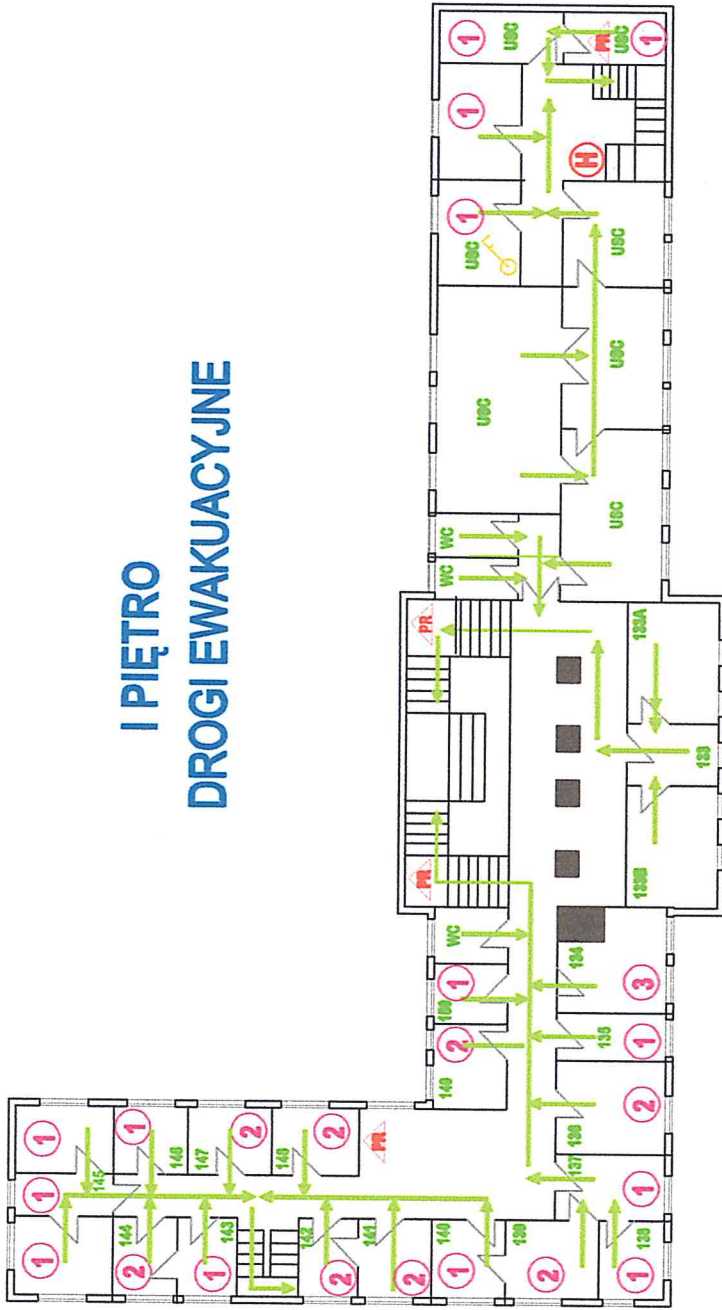
URZĄD MIEJSKI W PYRZYCACH PARTER DROGI EWAKUACYJNE



LEGENDA:

-  KIERUNEK EWAKUACJI
-  USYTUOWANIE GAŚNIC
-  HYDRANT WENĘTRZNY
-  MAKSYMALNA ILOŚĆ OSÓB W POMIESZCZENIU
-  WYJŚCIE EWAKUACYJNE
-  GŁÓWNY WYŁĄCZNIK PRĄDU

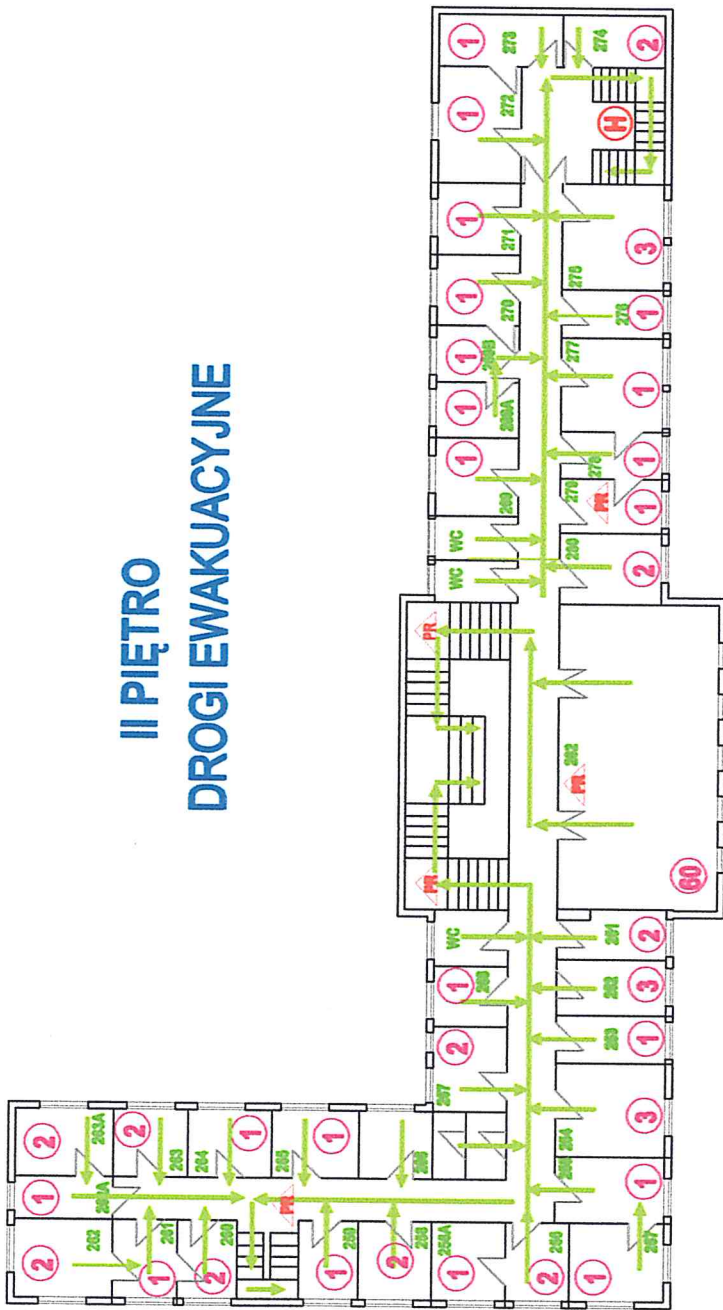
I PIĘTRO DROGI EWAKUACYJNE



LEGENDA:

-  KIERUNEK EWAKUACJI
-  USYTUOWANIE GAŚNICZY
-  HYDRANT WENĘTRZNY
-  MAKSYMALNA ILOŚĆ OSÓB W POMIESZCZENIU
-  GŁÓWNY WYŁĄCZNIK PRĄDU

II PIĘTRO DROGI EWAKUACYJNE



LEGENDA:

-  KIERUNEK EWAKUACJI
-  USYTUOWANIE GAŚNICY
-  HYDRANT WENĘTRZNY
-  MAKSYMALNA ILOŚĆ OSÓB W POMIESZCZENIU
-  GŁÓWNY WYŁĄCZNIK PRĄDU