

*Załącznik do Uchwały Nr XLV/401/18
Rady Miejskiej w Pyrzycach
z dnia 25 stycznia 2018 r.*

**Gminny Program Profilaktyki i Rozwiązywania Problemów
Alkoholowych i Narkomanii
na rok 2018**



**Urząd Miejski
Plac Ratuszowy 1
74-200 Pyrzyce
www.um.pyrzyce.gov.pl**

ROZDZIAŁ I

DIAGNOZA STANU PROBLEMÓW ALKOHOLOWYCH, NARKOTYKOWYCH ZJAWISKA PATOLOGII SPOŁECZNEJ

Patologia społeczna zwana jest również społeczną dezorganizacją, czy społeczną dysfunkcją, oznacza stan zakłócenia równowagi społecznej, czego przejawem jest osłabienie więzi społecznych, utrudnienia w realizacji pewnych wartości i potrzeb, zachwianie systemu norm oraz nieskuteczność kontroli społecznej.

Patologia społeczna jest zjawiskiem związanym z zachowaniem jednostek i grup społecznych niezgodnych z powszechnie obowiązującymi normami i wartościami. Zjawisko to zatacza obecnie coraz szersze kręgi i obejmuje coraz młodsze osoby, a nawet dzieci. Zaczyna to być poważnym problemem społecznym, zwłaszcza w szkołach. Szczególnie niepokojące zjawiska to alkoholizm, narkomania oraz przestępczość, w tym przemoc domowa, które z czasem decydują o społecznym wykluczeniu i marginalizacji znacznych grup osób. Ponieważ problem staje się poważny i szybko przybiera na sile należy promować prawidłowe wzorce i postawy.

Młodzież, a substancje psychoaktywne w województwie zachodniopomorskim w 2015 roku. Europejski program badań ankietowych w szkołach na temat używania alkoholu i narkotyków ESPAD

Badanie to zostało wykonane na zlecenie Zarządu Województwa Zachodniopomorskiego.

1. Wprowadzenie.

- Badania ankietowe w szkołach dostarczają informacji o rozpowszechnieniu eksperymentalnego i okazjonalnego używania substancji psychoaktywnych.
- Zmiany w tym zakresie stanowią wskaźnik efektów realizacji działań zapobiegawczych – stąd potrzeba monitorowania.
- ESPAD – ogólnopolskie badanie ankietowe zrealizowane w maju i czerwcu 1995r., 1999r., 2003r., 2007r., 2011r. oraz obecnie w 2015 roku, wśród uczniów dwóch roczników – wiek: 15-16 lat i 17-18 lat w ramach międzynarodowego projektu badawczego.
- Zróżnicowanie terytorialne zarówno co do rozmiarów zjawiska, jak i jego charakteru – badanie na osobnej próbie uczniów Województwa Zachodniopomorskiego zrealizowano w 2003r., 2011r., 2015r.

2. Cel badań.

- Ocena rozmiarów zjawiska używania substancji psychoaktywnych wśród młodzieży szkolnej.
- Identyfikacja i pomiar czynników wpływających na rozmiary zjawiska, zarówno po stronie popytu jak i podaży.
- Śledzenie trendów w zakresie używania substancji przez młodzież oraz czynników warunkujących to zjawisko.

3. Przedmiot badań.

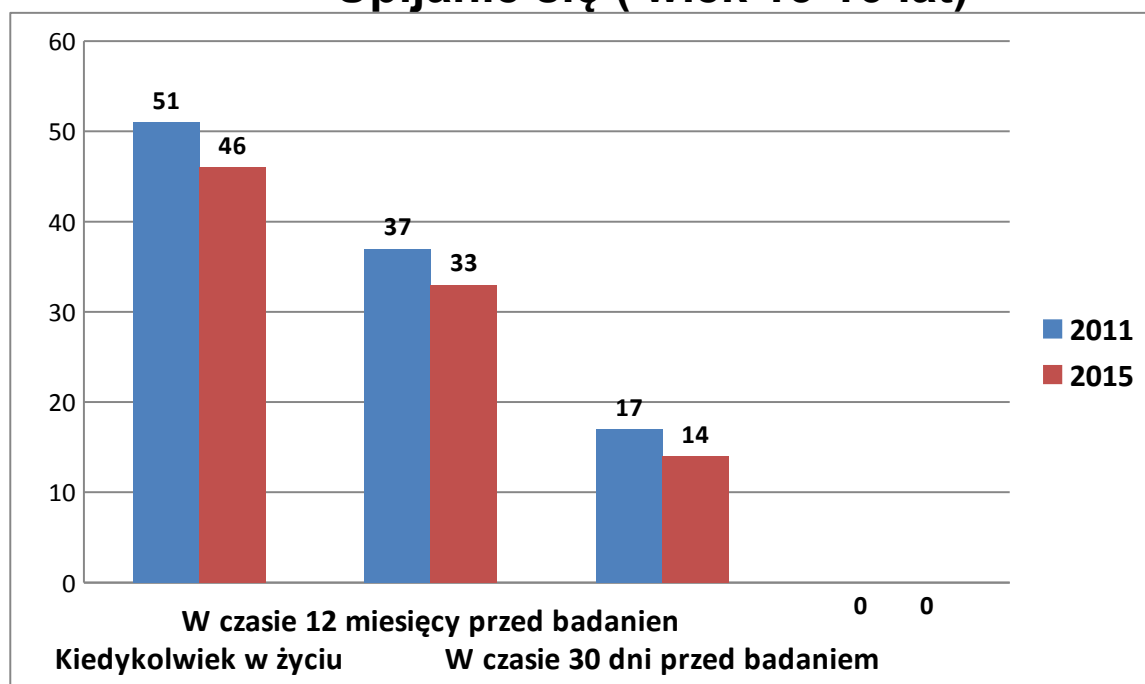
- Rozpowszechnienie picia napojów alkoholowych.
- Wzory picia alkoholu.
- Rozmiary zjawiska nietrzeźwości.
- Rozpowszechnienie używania substancji nielegalnych.
- Ocena dostępności substancji legalnych i nielegalnych.

- Postawy wobec różnych substancji psychoaktywnych.

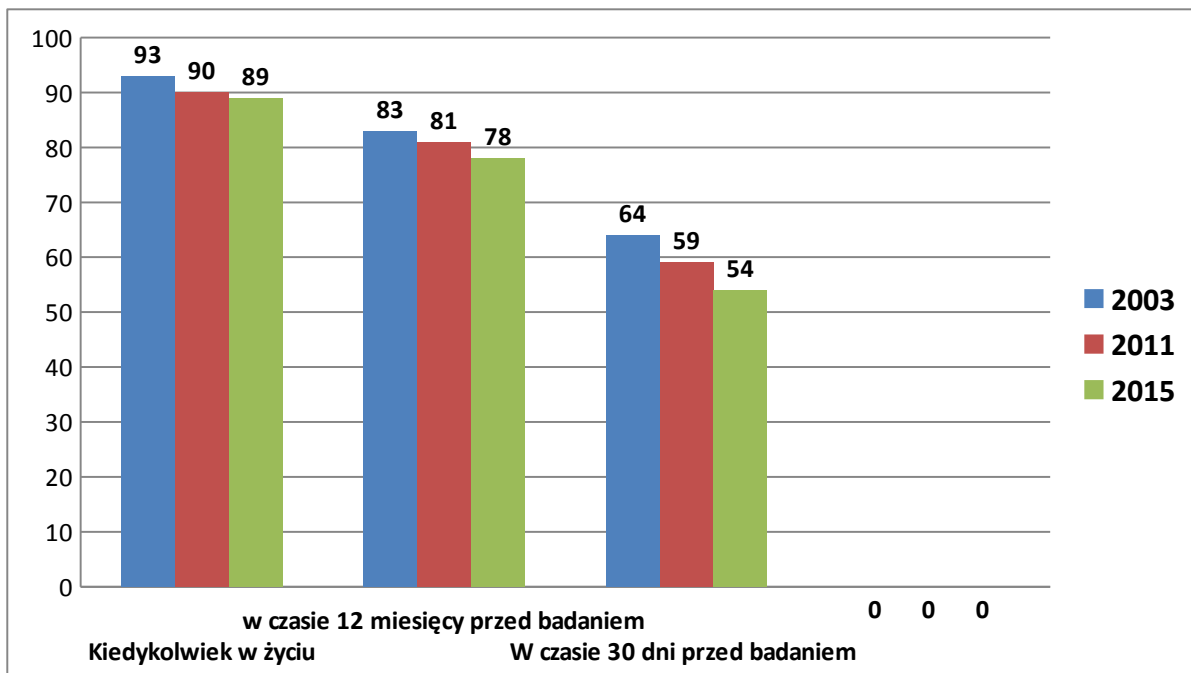
4. Metoda.

- W 2015 r. badanie zrealizowano na próbie losowej młodzieży trzecich klas gimnazjów i drugich klas szkół ponadgimnazjalnych.
- W badaniu zastosowano wystandaryzowany kwestionariusz do samodzielnego wypełnienia przez uczniów.
- W ankiecie pytano o osobiste doświadczenia z każdą z substancji osobno wymieniając ich nazwy.
- W badaniu zadbano o zapewnienie anonimowości zarówno na poziomie pojedynczych uczniów jak i całych szkół.

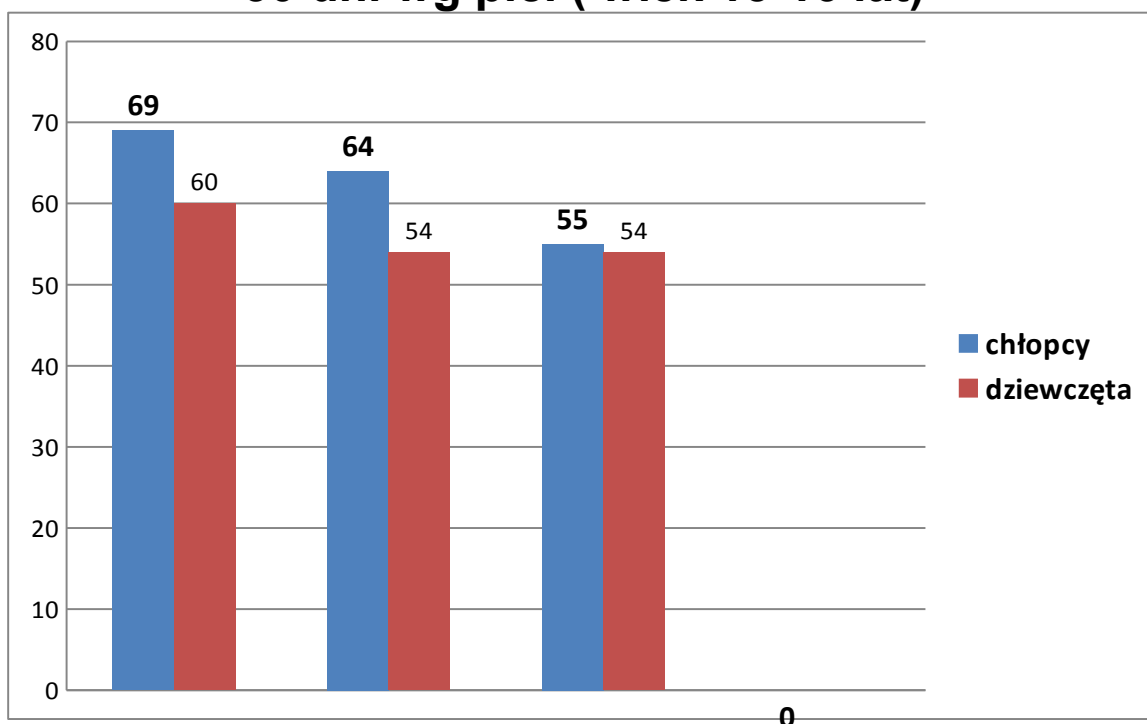
Upijanie się (wiek 15-16 lat)



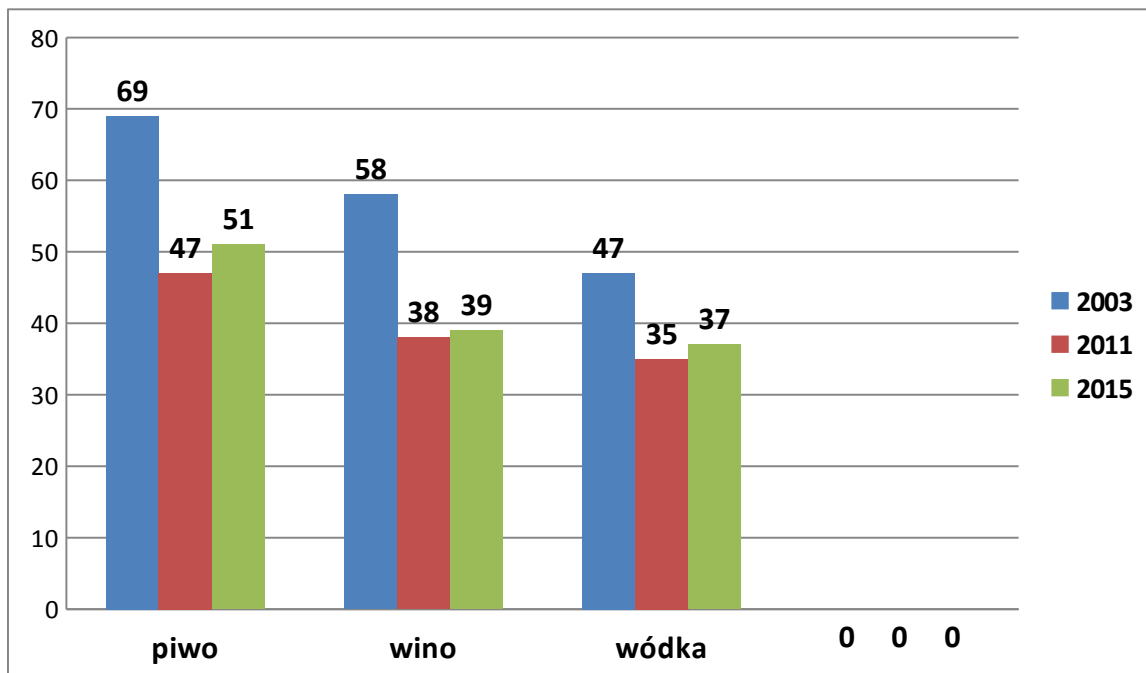
Picie napojów alkoholowych (wiek 15-16 lat)



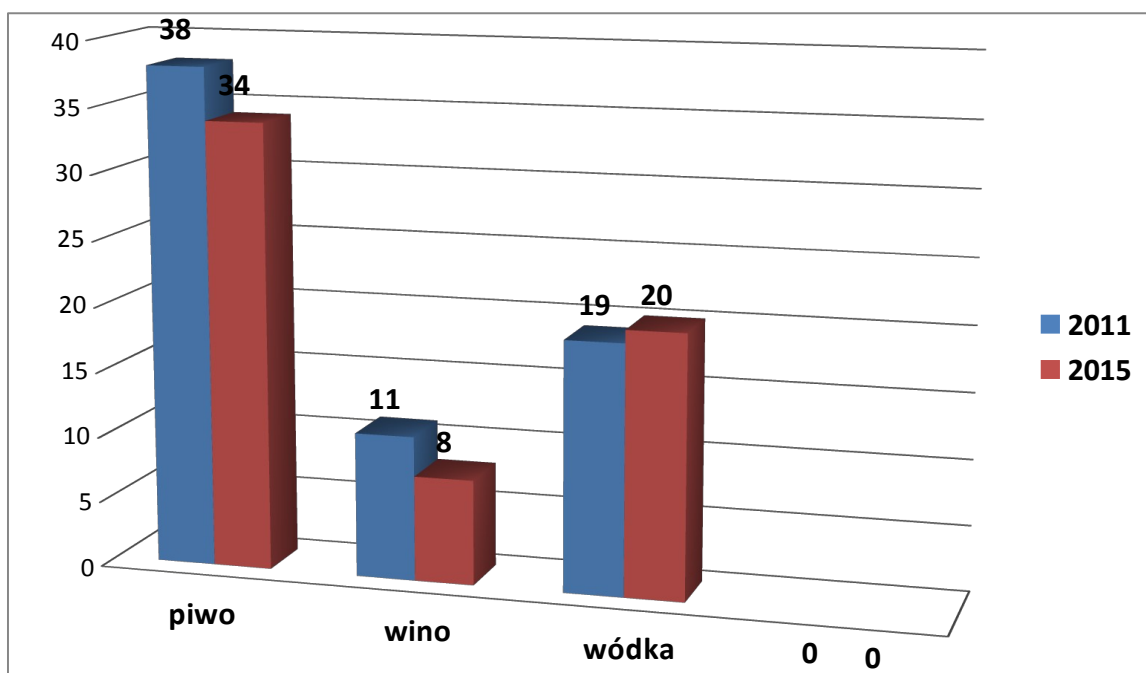
Picie napojów alkoholowych w czasie ostatnich 30 dni wg płci (wiek 15-16 lat)



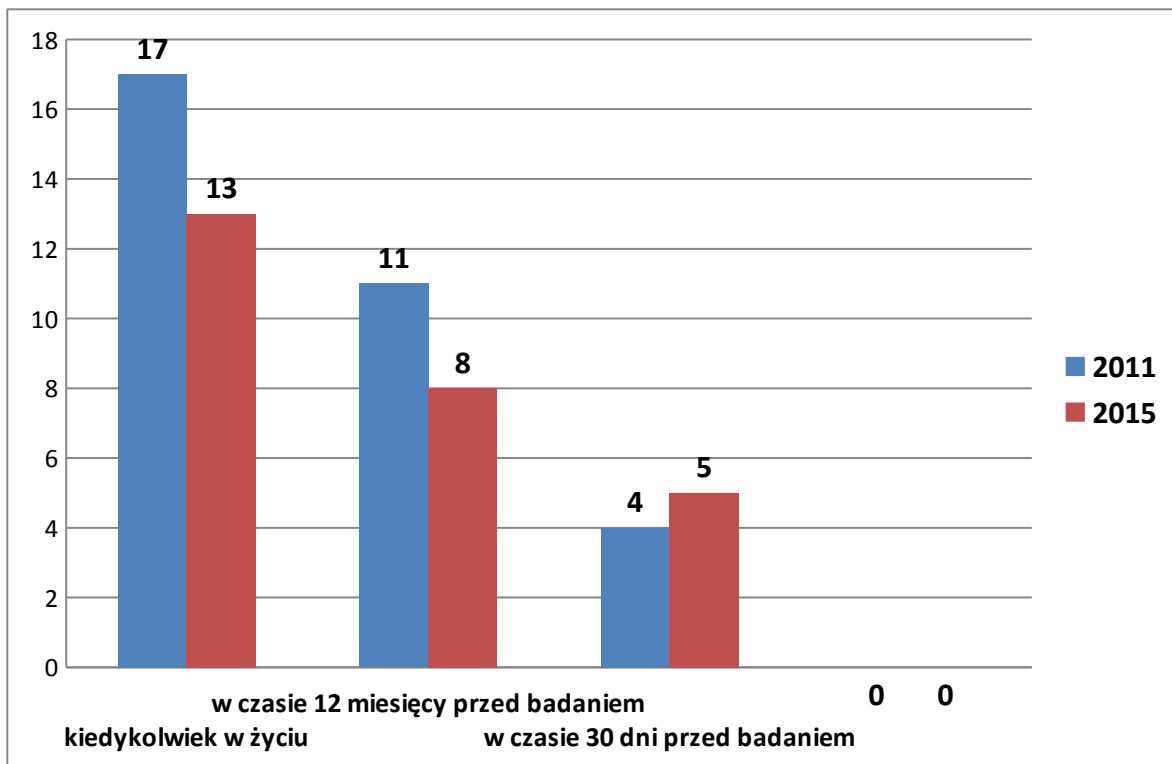
Dostępność napojów alkoholowych postrzegana jako bardzo duża (wiek 15-16 lat)



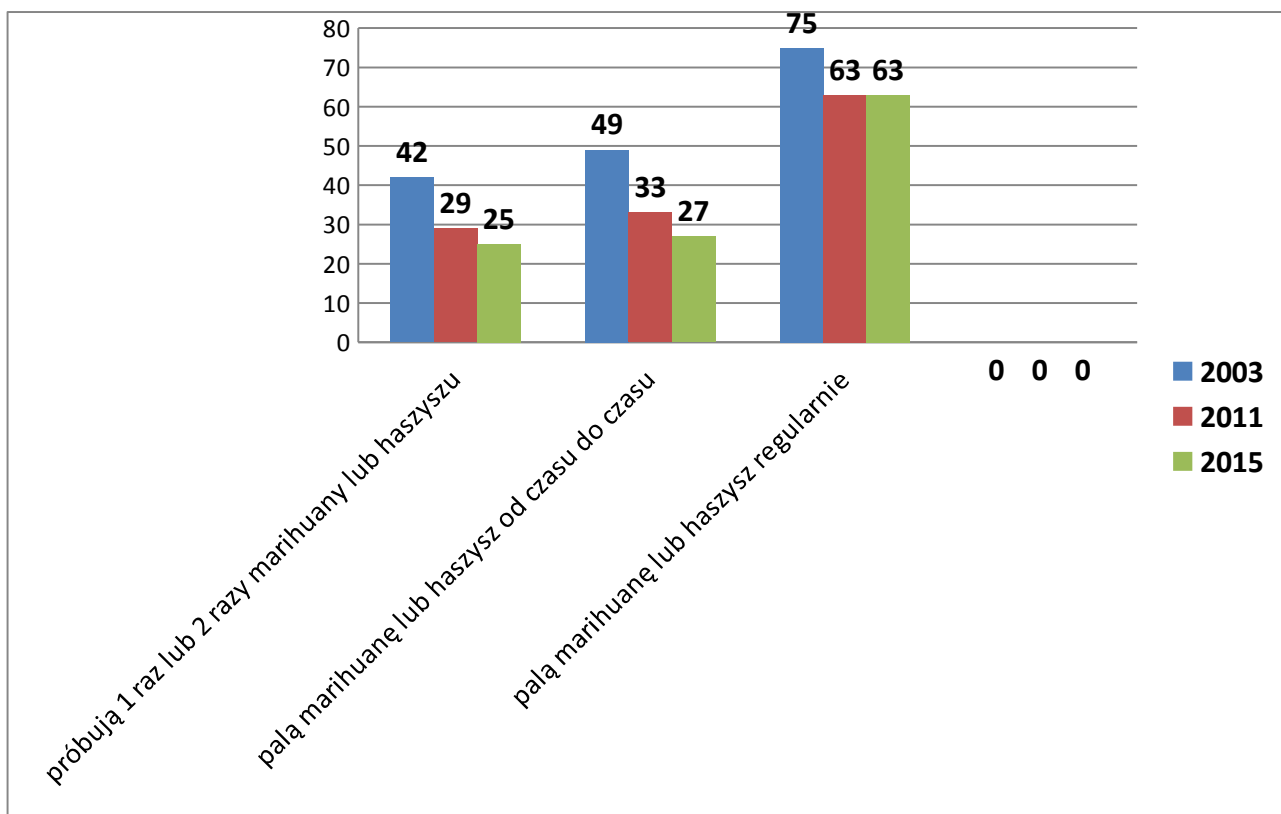
Zakupy napojów alkoholowych (wiek 15-16 lat)



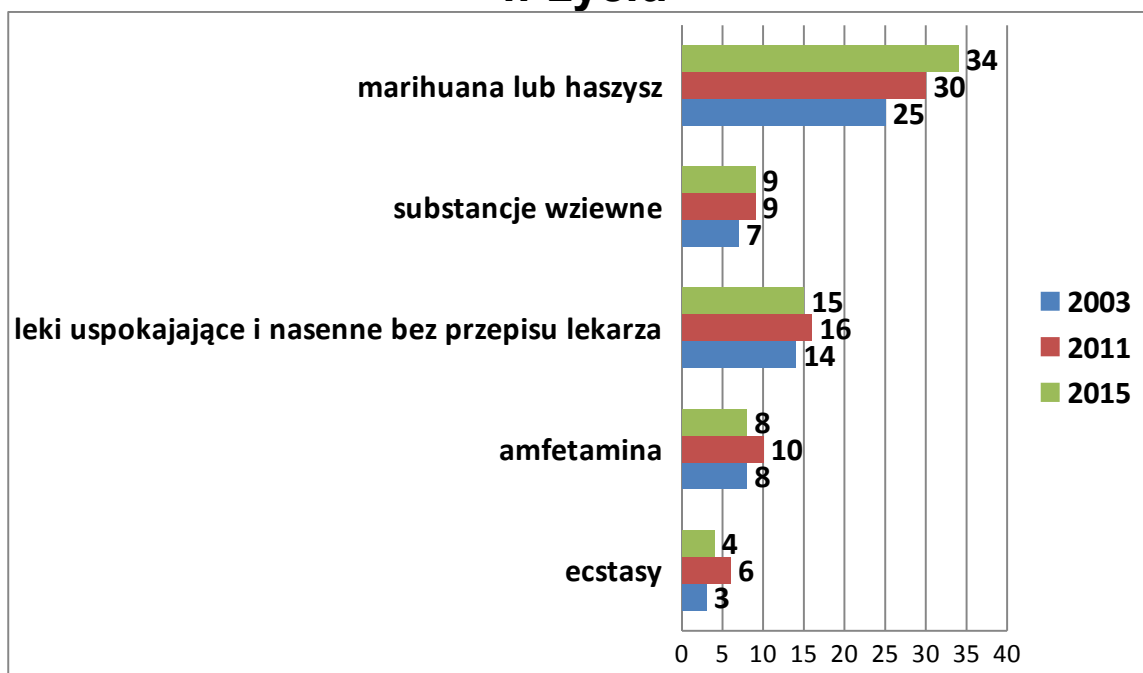
Używanie dopalaczy (wiek 15-16 lat)



Ocena ryzyka związanego z używaniem przetworów konopii – duże ryzyko (wiek 15-16 lat)



Używanie substancji psychoaktywnych kiedykolwiek w życiu



Podsumowanie wyników.

1. Alkohol.

- Młodzież w większości zalicza się do konsumentów alkoholu, pije przede wszystkim piwo - rzadziej sięga po inne napoje, poważnym problemem jest upijanie się.
- Trend spadkowy wskaźników picia napojów alkoholowych i upijania się.
- Zmniejszenie się różnic między chłopcami i dziewczętami w rozpowszechnianiu picia za sprawą szybszego spadku u chłopców.
- Zahamowanie spadku dostępności napojów alkoholowych wedle ocen badanych, ale nie spadek zakupów piwa.

2. Inne substancje.

- Rozpowszechnienie używania substancji nielegalnych jest znaczne, chociaż o wiele niższe niż legalnych - spośród substancji nielegalnych najbardziej rozpowszechnione są przetwory konopi.
- Trend wzrostowy rozpowszechnienia używania przetworów konopi.
- Zahamowanie trendu spadkowego przekonań o dużym ryzyku związanym z regularnym używaniem przetworów konopi.
- Spadek rozpowszechniania używania dopalaczy w stosunku do 2011 roku.

Najbardziej rozpowszechnioną substancją psychoaktywną wśród młodzieży szkolnej są napoje alkoholowe, podobnie jak to ma miejsce w dorosłej części społeczeństwa. Próby picia ma za sobą 88,5% gimnazjalistów z klas trzecich i 96,2% uczniów klas drugich szkół ponadgimnazjalnych z województwa zachodniopomorskiego (tabela 1). Odsetki z poziomu województwa przewyższają te, które odnotowano w populacji kraju.

Tabela 1. Picie napojów alkoholowych

Poziom klasy		Zachodniopomorskie	Polska
--------------	--	--------------------	--------

III klasy gimnazjum	Kiedykolwiek w życiu	88,5	83,8
	W czasie 12 miesięcy przed badaniem	78,3	71,7
	W czasie 30 dni przed badaniem	54,3	48,6
II klasy szkół ponad-gimnazjalnych	Kiedykolwiek w życiu	96,2	95,8
	W czasie 12 miesięcy przed badaniem	92,5	92,7
	W czasie 30 dni przed badaniem	81,9	82,3

Możliwą przyczyną utrzymującego się wysokiego odsetka pijącej młodzieży jest akceptacja i duża tolerancja na odmienność zachowań alkoholowych. Dorośli – rodzice i wychowawcy mają dwuznaczny stosunek do picia alkoholu przez młodzież. Z jednej strony stwarzają pozory braku przyzwolenia, z drugiej strony starają się nie dostrzegać, że młodzież pije. Do interwencji dochodzi zwykle, gdy picie jest zbyt widoczne i powoduje problemy.

Rozpowszechnienie picia alkoholu jest również zróżnicowane ze względu na płeć (tabele 2 i 3).

Wśród uczniów III klas szkół gimnazjalnych wszystkie wskaźniki są wyższe dla chłopców. Wśród starszych uczniów to dziewczynki piją częściej niż chłopcy.

W dorosłej grupie populacji w grupie abstynentów spotyka się wielokrotnie więcej kobiet, również spożycie alkoholu w tej grupie jest znacznie niższe niż wśród mężczyzn. W populacji młodzieży proporcje są wyrównane.

Tabela 2. Picie napojów alkoholowych wśród chłopców

Poziom klasy		Zachodniopomorskie	Polska
III klasy gimnazjum	Kiedykolwiek w życiu	89,7	84,1
	W czasie 12 miesięcy przed badaniem	78,8	72,7
	W czasie 30 dni przed badaniem	55,0	50,2
II klasy szkół ponad-gimnazjalnych	Kiedykolwiek w życiu	95,9	95,6
	W czasie 12 miesięcy przed badaniem	92,1	92,4
	W czasie 30 dni przed badaniem	81,2	83,0

Tabela 3. Picie napojów alkoholowych wśród dziewcząt

Poziom klasy		Zachodniopomorskie	Polska
III klasy gimnazjum	Kiedykolwiek w życiu	87,3	83,3
	W czasie 12 miesięcy przed badaniem	77,6	70,7
	W czasie 30 dni przed badaniem	53,6	47,1
II klasy szkół ponad-gimnazjalnych	Kiedykolwiek w życiu	96,5	96,0
	W czasie 12 miesięcy przed badaniem	93,0	92,9
	W czasie 30 dni przed badaniem	82,5	81,7

	badaniem		
--	----------	--	--

Porównując dane z poziomu województwa zachodniopomorskiego do danych populacji ogólnopolskiej można zaobserwować nieznacznie wyższe odsetki chłopców i dziewcząt pijących napoje alkoholowe.

Konsumpcję poszczególnych typów napojów alkoholowych daje nam przykład doświadczeń alkoholowych zebranych w czasie ostatnich 30 dni przed badaniem (tabela 4)

Tabela 4. Picie poszczególnych napojów alkoholowych w czasie ostatnich 30 dni przed badaniem

Poziom klasy		Zachodniopomorskie	Polska
III klasa gimnazjum	Piwo	55,8	51,3
	Cider	8,8	9,00
	Alcopop	4,3	5,3
	Wino	18,3	21,1
	Wódka	37,8	33,1
II klasy szkół ponadgimnazjalnych	Piwo	77,6	78,9
	Cider	14,0	14,9
	Alcopop	10,7	8,4
	Wino	31,4	37,7
	Wódka	62,0	65,2

Zarówno w trzecich klasach gimnazjów jak wśród młodzieży starszej najwyższe odsetki konsumentów ma piwo, na drugim jest wódka, a dopiero na trzecim wino. Każdy z trzech typów napojów jest bardziej popularny w klasach ponadgimnazjalnych.

Wódkę w województwie zachodniopomorskim pije około 37,8% gimnazjalistów (co trzeci) i 62% uczniów ze szkół ponadgimnazjalnych (częściej niż co drugi). Piwo piło prawie 60% gimnazjalistów i około 80% starszych uczniów, natomiast wino odpowiednio 18,3% i 31,4% badanych.

Rozpowszechnienie picia piwa, wina i wódki w czasie 30 dni przed badaniem w województwie Zachodniopomorskim jest nieznacznie niższe w porównaniu do używania tych napojów w całej populacji.

Płeć jest istotną różnicą w obrazie popularności poszczególnych trunków. W tabelach 5 i 6 zebrano dane o odsetkach chłopców i dziewcząt pijących każdy z trunków w czasie ostatnich dni przed badaniem.

Tabela 5. Picie poszczególnych napojów alkoholowych w czasie ostatnich 30 dni przed badaniem wśród chłopców

Poziom klasy		Zachodniopomorskie	Polska
III klasa gimnazjum	Piwo	57,1	53,6
	Cider	10,4	9,3
	Alcopop	4,8	5,9
	Wino	17,0	17,8
	Wódka	40,7	33,6
II klasy szkół ponadgimnazjalnych	Piwo	75,7	81,2
	Cider	16,8	15,4

	Alcopop	11,8	8,8
	Wino	26,6	29,2
	Wódka	64,1	68,4

Tabela 6. Picie poszczególnych napojów alkoholowych w czasie ostatnich 30 dni przed badaniem wśród dziewcząt

Poziom klasy		Zachodniopomorskie	Polska
III klasa gimnazjum	Piwo	54,6	49,0
	Cider	6,8	8,6
	Alcopop	3,2	4,7
	Wino	18,9	24,3
	Wódka	35,0	32,7
II klasa szkół ponadgimnazjalnych	Piwo	79,6	76,9
	Cider	11,2	14,5
	Alcopop	9,7	8,0
	Wino	36,3	45,2
	Wódka	60,1	62,4

Porównując dane z poziomu województwa Zachodniopomorskiego do danych z populacji ogólnopolskiej można zaobserwować nieznacznie wyższe odsetki chłopców i dziewcząt pijących napoje alkoholowe.

Szczególnie niebezpieczne dla zdrowia, jak również dla porządku publicznego jest picie alkoholu w znacznych ilościach, przede wszystkim jeśli prowadzi do przekroczenia progu nietrzeźwości.

Kwestię tę badano przy użyciu pytania, w którym nietrzeźwość została zdefiniowana poprzez zachowanie, takie jak zataczanie się, bełkotanie, utrata pamięci. Pytanie sformułowane w ten sposób charakteryzuje stan silnego upicia.

Stanu silnego upicia kiedykolwiek w życiu doświadczyło niecałe 50% młodszych uczniów oraz około 70% starszych. Co trzeci uczeń z III klasy gimnazjum i co drugi z II klasy szkoły ponadgimnazjalnej upił się w czasie ostatnich 12 miesięcy przed badaniem. W czasie ostatnich 30 dni przed badaniem stanu silnego upicia doświadczył co siódmy uczeń w wieku 15-16 lat i co piąty w wieku 17-18 lat. Uczniowie z województwa Zachodniopomorskiego częściej doświadczyli silnego upicia się niż uczniowie z próby ogólnopolskiej, zarówno ci z poziomu gimnazjum, jak również ci ze szkół ponadgimnazjalnych.

Tabela 8. Silne upicie się tzn. wypicie tyle, że by np. zataczać się, bełkotać, nie pamiętać

Poziom klasy		Zachodniopomorskie	Polska
III klasy gimnazjum	Kiedykolwiek w życiu	45,8	36,9
	W czasie 12 miesięcy przed badaniem	32,8	27,6
	W czasie 30 dni przed badaniem	14,3	12,5
II klasy szkół	Kiedykolwiek w życiu	66,9	64,4

ponad- gimnazjalnych	W czasie 12 miesięcy przed badaniem	49,3	46,9
	W czasie 30 dni przed badaniem	20,2	19,7

Działania podejmowane przez Gminę Pyrzyce w zakresie rozwiązywania problemów alkoholowych narkomanii są zaadresowane do wszystkich jej mieszkańców, a nie tylko do tych, którzy piją alkohol. Bezpośrednimi odbiorcami działań uruchamianych w ramach gminnego programu profilaktyki i rozwiązywania problemów alkoholowych są osoby uzależnione od alkoholu, ich rodziny, dzieci wychowujące się w takich rodzinach, nastolatki sięgające po alkohol, ofiary przemocy w rodzinie.

Gmina Pyrzyce zajmuje powierzchnię 204,4 km², wg stanu na dzień 31 grudnia 2017 roku zamieszkuje 18 517 mieszkańców.

Dostępność alkoholu.

Limit ustalony przez Radę Miejską w Pyrzycach wynosi 60 punktów sprzedaży detalicznej – na dzień 31 grudnia 2016r. wykorzystano 57 i 25 punktów na sprzedaż gastronomiczną – wykorzystano 16 punktów.

Limitem objęte są tylko punkty sprzedaży powyżej 4,5% alkoholu z wyjątkiem piwa, a nie wszystkie punkty sprzedaży napojów alkoholowych.

Tabela 9. Populacja osób, u których występują różne kategorie problemów alkoholowych (dane szacunkowe)

		W Polsce 38,5 mln	W Gminie Pyrzyce 18 517 mieszkańców
Liczba osób uzależnionych od alkoholu	ok. 2% populacji	Ok. 770 tys.	Ok. 370 osób
Dorośli żyjący w otoczeniu alkoholika (współmałżonkowie, rodzice)	ok. 4% populacji	Ok. 1,5 mln	Ok. 741 osób
Dzieci wychowujące się w rodzinach alkoholików	ok. 4% populacji	Ok. 1,5 mln	Ok. 741 osób
Osoby pijące szkodliwie	5-7% populacji	Ok. 2-2,5 mln	Ok. 926 - 1296 osób

DIAGNOZA ZASOBÓW UMOŻLIWIAJĄCYCH PROWADZENIE DZIAŁALNOŚCI PROFILAKTYCZNEJ I NAPRAWCZEJ

- Gminna Komisja Rozwiązywania Problemów Alkoholowych w Pyrzycach;
- Zespół Interdyscyplinarny ds. Przeciwdziałania Przemocy w Rodzinie w Pyrzycach;
- Ośrodek Pomocy Społecznej w Pyrzycach;
- Sieć Świetlic Środowiskowych w Sołectwach Gminy Pyrzyce;
- Klub Młodzieżowy w Pyrzycach – dwie placówki – ul. Bogusława 5 oraz Filia ul. Obojno 6;
- Powiatowe Centrum Pomocy Rodzinie w Pyrzycach, przy którym działa Ośrodek Interwencji Kryzysowej;

- Komenda Powiatowa Policji w Pyrzycach;
- Poradnia Psychologiczno-Pedagogiczna w Pyrzycach;
- Niepubliczny Zakład Opieki Zdrowotnej ESKULAP w Pyrzycach;
- Grupa Samopomocowa AA(Anonimowi Alkoholicy) – dwie odrębne grupy;
- Grupa Samopomocowa AI-Anon dla członków rodzin, w których występuje problem alkoholowy;
- Stowarzyszenie Klub Abstynenta „Krokus” w Pyrzycach;
- Grupa Wsparcia dla Ofiar Przemocy w Rodzinie;
- Stowarzyszenia i Kluby Sportowe

ROZDZIAŁ II

CELE I REALIZATORZY

1. Postanowienia ogólne

Niniejszy Gminny Program Profilaktyki i Rozwiązywania Problemów Alkoholowych i Narkomanii jest kontynuacją zadań realizowanych w roku ubiegłym i stanowi spis działań będących jednocześnie zadaniami własnymi gminy w obszarze zagadnień społecznych określonych w ustawie o wychowaniu w trzeźwości i przeciwdziałaniu alkoholizmowi oraz w ustawie o przeciwdziałaniu narkomanii.

2. Stosowane w programie skróty:

- Program – Gminny Program Profilaktyki i Rozwiązywania Problemów Alkoholowych i Narkomanii
- GKRPA – Gminna Komisja Rozwiązywania Problemów Alkoholowych w Pyrzycach
- OPS – Ośrodek Pomocy Społecznej
- ZI – Zespół Interdyscyplinarny ds. Przeciwdziałania Przemocy w Rodzinie
- KPP – Komenda Powiatowa Policji w Pyrzycach
- Klub – Klub Abstynenta „Krokus” w Pyrzycach
- PCPR – Powiatowe Centrum Pomocy Rodzinie w Pyrzycach
- NZOZ- Niepubliczny Zakład Opieki Zdrowotnej ESKULAP w Pyrzycach
- PUiZ- Pełnomocnik Burmistrza Pyrzyc ds. Uzależnień i Zdrowia
- UM – Urząd Miejski w Pyrzycach
- PPP – Poradnia Psychologiczno - Pedagogiczna

I. Cele strategiczne Programu.

1. Zapobieganie powstawaniu nowych problemów alkoholowych oraz problemów związanych z narkotykami i innymi środkami psychoaktywnymi, a także przeciwdziałanie zjawisku przemocy w rodzinie;
2. Zmniejszenie rozmiarów problemów, które aktualnie występują;
3. Zwiększenie zasobów niezbędnych do radzenia sobie z już istniejącymi problemami.

II. Cele operacyjne Programu.

1. Ograniczenie i zmiana struktury spożycia napojów alkoholowych;
2. Zmiana zachowań i postaw mieszkańców miasta i gminy Pyrzyce w sytuacjach związanych z alkoholem, narkotykami i zjawiskami przemocy domowej;
3. Wdrożenie nowoczesnych form profilaktyki kierowanej w szczególności do dzieci i młodzieży;
4. Budowanie skutecznych form kontroli prawnej i społecznej nad szkodliwymi formami postępowania osób nadużywających alkoholu (w szczególności przeciwdziałania przemocy w rodzinie) i uzależnionych od narkotyków;
5. Zwiększenie skuteczności i dostępności terapii w zakresie nowoczesnych strategii i metod rozwiązywania problemów alkoholowych i narkotykowych oraz terapii dla sprawców i ofiar przemocy.

III. Realizatorzy Gminnego Programu Profilaktyki i Rozwiązywania Problemów Alkoholowych oraz Narkomanii w Gminie Pyrzyce.

1. Pełnomocnik Burmistrza Pyrzyce ds. Uzależnień i Zdrowia;
2. Gminna Komisja Rozwiązywania Problemów Alkoholowych w Pyrzycach;
3. Inne podmioty, którym zlecane są poszczególne zadania programu.

IV. Źródła i zasady finansowania Gminnego Programu Profilaktyki i Rozwiązywania Problemów Alkoholowych oraz Narkomanii w Gminie Pyrzyce

1. Źródłem finansowania zadań Programu są środki z budżetu Gminy Pyrzyce pochodzące z opłat za korzystanie z zezwoleń na sprzedaż napojów alkoholowych;
2. Zasady finansowania zadań Programu określa preliminarz wydatków środków przeznaczonych na profilaktykę i rozwiązywanie problemów alkoholowych i narkomanii na rok 2018, zawarty w Budżecie Gminy Pyrzyce na rok 2018.

V. Zasady finansowania wynagrodzeń bezosobowych ze środków przeznaczonych na profilaktykę i rozwiązywanie problemów alkoholowych oraz narkomanii.

1. Ze środków przeznaczonych na profilaktykę i rozwiązywanie problemów alkoholowych finansuje się następujące wynagrodzenia:
 - wynagrodzenia dla wychowawców w ramach umów -zleceń Świetlic Środowiskowych;
 - wynagrodzenia dla zespołu biegłych sądowych;
 - wynagrodzenia dla specjalistów zatrudnionych w Punkcie Informacyjno-Konsultacyjnym w ramach umów zleceń;
 - wynagrodzenia dla członków GKRPA – członkowie Komisji Rozwiązywania Problemów Alkoholowych w Pyrzycach mają prawo do wynagrodzenia za udział w posiedzeniu Komisji lub przeprowadzeniu kontroli 1 punktu sprzedaży napojów alkoholowych w ramach zespołu kontrolnego w wysokości 9 % najniższego wynagrodzenia brutto obowiązującego w roku 2018;
 - wynagrodzenia dla wychowawców i socjoterapeutów zatrudnionych w Klubie Młodzieżowym w Pyrzycach w ramach umów-zleceń;
 - wynagrodzenia dla realizatorów zadań z zakresu profilaktyki i rozwiązywania problemów alkoholowych i przeciwdziałania narkomanii w ramach umów-zleceń;

ROZDZIAŁ III

ZADANIA, METODY I SPOSOBY REALIZACJI PROGRAMU

L.p.	Nazwa zadania	Metody i sposoby realizacji	Realizator
1	2	3	4
I.	Wydawania zezwoleń na sprzedaż napojów alkoholowych	1. Opiniowanie wydawanych zezwoleń na sprzedaż napojów alkoholowych przeznaczonych do spożycia poza miejscem sprzedaży i w miejscu sprzedaży (wg przepisów ustawy o wychowaniu w trzeźwości i przeciwdziałaniu alkoholizmowi). 2. Kontrole przestrzegania zasad i warunków korzystania z zezwoleń na sprzedaż napojów alkoholowych i sporządzanie wniosków dla potrzeb organu wydającego zezwolenia, celem przepływu informacji.	GKRPA GKRPA, Straż Miejska KPP UM
II	Zwiększenie dostępności pomocy	1. Zwiększenie dostępności niezbędnych oddziaływań terapeutycznych;	OPS, GKRPA, KLUB, PUiZ.

	<p>terapeutycznej i rehabilitacji dla osób uzależnionych od alkoholu, a także uzależnionych oraz dla osób doznających przemocy w rodzinie.</p>	<p>-finansowanie prowadzenia grupy wstępnej i „aftercare” (po leczeniu) przez terapeutę uzależnień; -finansowanie świadczenia pomocy w zakresie poradnictwa wobec osób uzależnionych od alkoholu i narkotyków oraz osób doznających przemocy domowej w ramach funkcjonowania punktu informacyjno-konsultacyjnego.</p> <p>2.Wspieranie działań podejmowanych przez środowiska wzajemnej pomocy: -pomoc dla Klubu Abstynenta „Krokus”; -pomoc merytoryczna grupom samopomocowym AA</p> <p>3.Finansowanie kosztów zespołu biegłych wydających opinie w przedmiocie uzależnienia od alkoholu poszczególnych osób, wobec których skierowano wnioski o leczenie odwykowe.</p> <p>4.Wspieranie inicjatyw związanych z problematyką narkotykową.</p>	<p>PUiZ, GKRPA,OPS</p> <p>PUiZ, GKRPA</p> <p>PUiZ, OPS, GKRPA, KPP.</p>
III.	<p>Udzielanie rodzinom, w których występują problemy alkoholowe i problemy narkomanii, pomocy psychospołecznej i prawnej, a w szczególności ochrony przed przemocą w rodzinie.</p>	<p>1.Tworzenie i finansowanie bieżącej działalności specjalistycznych miejsc pomocy w tym dla członków rodzin, w których występują problemy alkoholowe i problemy narkomanii oraz ofiar przemocy domowej;</p> <p>-finansowanie działalności placówek wsparcia dziennego – Świetlic Środowiskowych oraz Klubu Młodzieżowego (opłaty komunalne, media) oraz finansowanie wynagrodzeń dla wychowawców i specjalistów placówek;</p> <p>- sfinansowanie prac remontowych pomieszczenia znajdującego się budynku UM z przeznaczeniem na świadczenie pomocy w zakresie poradnictwa wobec osób współuzależnionych oraz ofiar przemocy domowej w ramach funkcjonowania punktu informacyjno-konsultacyjnego;</p> <p>-finansowanie działań wynikających z diagnozy zjawiska przemocy domowej zainicjowanej przez ZI(działania profilaktyczno-terapeutyczne dla ofiar przemocy domowej); -pomoc merytoryczna grupie wsparcia dla ofiar przemocy domowej; -pomoc merytoryczna grupie samopomocowej Al-Anon dla osób współuzależnionych.</p> <p>2.Zwiększenie skuteczności interwencji prawno-administracyjnych wobec problematyki alkoholizmu, narkomanii i przemocy w rodzinie:</p> <p>-prowadzenie z osobami uzależnionymi od alkoholu i współuzależnionymi rozmów motywacyjnych do leczenia oraz kierowanie wniosków do Sądu o zastosowanie obowiązku leczenia odwykowego wobec osób nadużywających alkoholu i znęcających się fizycznie lub psychicznie nad członkami rodziny (finansowanie wynagrodzeń dla członków GKRPA, pokrycie kosztów zaliczek na biegłych oraz opłat od wniosków kierowanych do Sądu Rejonowego o leczenie odwykowe, czy o zmianę sposobu leczenia</p>	<p>GKRPA, Klub, PUiZ, PCPR, ZI.</p> <p>PUiZ, GKRPA, ZI,OPS.</p>

		<p>wobec osób kierowanych przez GKRPA);</p> <p>-współpraca z Zespołem Interdyscyplinarnym ds. Przeciwdziałania Przemocy w Rodzinie w zakresie procedury interwencji „Niebieska Karta”</p> <p>3.Zwiększenie dostępności i skuteczności zorganizowanych form pomocy psychologicznej i społecznej dla członków rodzin, w których występują problemy alkoholizmu i narkomanii oraz zjawiska przemocy w rodzinie.</p> <p>-finansowanie warsztatów, konferencji (Skutecznie Przeciw Przemocy), szkoleń i kursów z Zakresu rozwiązywania problemów uzależnień i przeciwdziałania zjawisku przemocy w rodzinie dla różnych grup zawodowych m.in. ZI oraz grup roboczych;</p> <p>-finansowanie działań edukacyjnych służących wzmocnieniu opiekuńczych i wychowawczych kompetencji rodziców w rodzinach zagrożonych przemocą (Szkoła Dla Rodziców).</p>	GKRPA, PUiZ, OPS, ZI
IV	<p>Prowadzenie profilaktycznej działalności informacyjnej i edukacyjnej w zakresie rozwiązywania problemów alkoholowych, przeciwdziałania narkomanii i przemocy w rodzinie, w szczególności dzieci i młodzieży, w tym prowadzenie pozalekcyjnych zajęć sportowych, a także działań na rzecz dożywiania dzieci uczestniczących w pozalekcyjnych programach opiekuńczo-wychowawczych i socjoterapeutycznych</p>	<p>1.Organizowanie i finansowanie edukacyjnych programów i warsztatów profilaktycznych przeznaczonych dla uczniów szkół podstawowych oraz szkół ponadgimnazjalnych z terenu Gminy Pyrzyce.</p> <p>2.Wspieranie kształcenia nauczycieli i wychowawców w dziedzinie profilaktyki uzależnień.</p> <p>3.Organizowanie różnych form spędzania czasu wolnego dla dzieci z rodzin, gdzie występuje problem alkoholowy lub problem narkomanii; -organizowanie wypoczynku dla dzieci i młodzieży z rodzin dysfunkcyjnych oraz z grup ryzyka.</p> <p>4.Organizacja czasu wolnego dzieci i młodzieży propagująca ideę trzeźwego oraz zdrowego stylu życia poprzez imprezy o charakterze; - kulturalno – turystycznym (wycieczki, rajdy); - edukacyjno – artystycznym (plenery, warsztaty festyny, koncerty).</p> <p>5.Finansowanie pozalekcyjnych zajęć sportowo-profilaktycznych dla uczniów szkół podstawowych i dwóch roczników gimnazjalnych.</p> <p>6.Systematyczne szkolenie członków GKRPA.</p> <p>7.Finansowanie zakupu materiałów informacyjno - edukacyjnych oraz prenumerata czasopism o tematyce uzależnień i przemocy w rodzinie dla potrzeb GKRPA, ZI, oraz mieszkańców Gminy Pyrzyce.</p>	<p>PUiZ, GKRPA, poszczególne szkoły, firmy zewnętrzne – przeszkoleni specjaliści mający odpowiednie kwalifikacje do prowadzenia danego programu profilaktycznego, organizacje pozarządowe.</p> <p>GKRPA, PUiZ, dyrektorzy szkół, pedagodzy szkolni.</p> <p>GKRPA, PUiZ, organizacje pozarządowe</p> <p>GKRPA, PUiZ, Pyrzycki Dom Kultury, kluby i stowarzyszenia sportowe, PUiZ, organizacje pozarządowe.</p> <p>PUiZ, GKRPA, kluby i stowarzyszenia sportowe</p> <p>PUiZ, GKRPA</p> <p>PUiZ,GKRPA</p>

		<p>8.Cykliczne badanie i systematyczne monitorowania problematyki uzależnień w gminie: diagnozowanie stanu problemów alkoholowych i narkotykowych w gminie, diagnozowanie zasobów umożliwiających prowadzenie działalności profilaktycznej i naprawczej.</p> <p>9.Współpraca z lokalnymi mediami na temat aktualnych działań Gminy Pyrzyce w zakresie rozwiązywania problemów alkoholowych i narkotykowych.</p>	<p>GKRPA,PPP, środowiska samopomocowe, KPP, szkoły, PUiZ, organizacje pozarządowe.</p> <p>PUiZ, GKRPA</p>
V	<p>Wspomaganie działalności instytucji, stowarzyszeń, organizacji pozarządowych i osób fizycznych, służących rozwiązywaniu problemów alkoholowych i problemów narkomanii.</p>	<p>1.Wsparcie materialne, edukacyjne i lokalowe dla podmiotów zajmujących się statutowo rozwiązywaniem problemów alkoholowych i narkomanii:</p> <p>-finansowanie zadań podejmowanych przez instytucje, stowarzyszenia związane z profilaktyką i pracą z grupami ryzyka, przeciwdziałaniem przemocy w rodzinie, terapią i rehabilitacją osób uzależnionych od alkoholu, narkotyków oraz członków ich rodzin;</p> <p>-propagowanie trzeźwego trybu życia oraz zagospodarowanie czasu wolnego dla osób uzależnionych i ich rodzin poprzez działalność ruchu trzeźwościowego na terenie Gminy Pyrzyce;</p> <p>-współpraca z KPP w ramach finansowania kosztów dodatkowych służb patrolowych w miejscach gromadzenia się młodzieży i in. osób pod wpływem narkotyków i alkoholu na terenie Gminy Pyrzyce.</p>	<p>GKRPA, PUiZ, Stowarzyszenie Klub Abstynenta „Krokus”, KPP</p>
VI	<p>Podejmowanie interwencji w związku z naruszeniem przepisów określonych w art. 13¹ i 15 ustawy o wychowaniu w trzeźwości i przeciwdziałaniu alkoholizmowi z dnia 26 października 1982r.</p>	<p>1.Udział członków GKRPA w cyklicznych kontrolach punktów sprzedaży napojów alkoholowych.</p> <p>2.Występowanie członków GKRPA przed Sądem w charakterze oskarżyciela publicznego w stosunku do właścicieli punktów sprzedaży napojów alkoholowych nieprzestrzegających ustawy o wychowaniu w trzeźwości i przeciwdziałaniu alkoholizmowi, dot. reklamy alkoholu oraz sprzedaży napojów alkoholowych osobom nieletnim lub nietrzeźwym, a także sprzedaży na kredyt lub pod zastaw.</p>	<p>GKRPA, KPP, Straż Miejska, PUiZ</p> <p>GKRPA</p>