



MIASTO PYRZYCE

ZMIANA MIEJSCOWEGO PLANU ZAGOSPODAROWANIA PRZESTRZENNEGO DLA CZĘŚCI OBRĘBU GEODEZYJNEGO 3 MIASTA PYRZYCE

Zgodnie z uchwałą Nr XLVII/448/13 Rady Miejskiej w Pyrzycach z dnia 24 października 2013 r.
sprawie przystąpienia do sporządzenia zmiany planu miejscowego zagospodarowania
przestrzennego dla części obrębu geodezyjnego 3 miasta Pyrzyce

PROGNOZA ODDZIAŁYWANIA NA ŚRODOWISKO USTALEŃ ZMIANY PLANU

SKALA OPRACOWANIA – 1:500

Opracował: mgr inż. Wiesław Zakrzewski

Szczecin, grudzień 2014r.

ZAWARTOŚĆ OPRACOWANIA:

I. ZAGADNIENIA WSTĘPNE

1. Przedmiot i zakres opracowania
2. Podstawa prawna opracowania
3. Tereny elementarne
4. Załączniki graficzne
5. Metodyka wykonania prognozy
6. Wykorzystane materiały

II. CHARAKTERYSTYKA ŚRODOWISKA PRZYRODNICZEGO OBSZARU ZMIANY PLANU I JEGO SĄSIEDZTWA

1. Usytuowanie i użytkowanie
2. Grunty
3. Szata roślinna
4. Fauna
5. Siedliska

III. PROPOZYCJE DOTYCZĄCE PRZEWIDYWANYCH METOD ANALIZY SKUTKÓW REALIZACJI POSTANOWIEŃ PROJEKTOWANEGO DOKUMENTU ORAZ CZĘSTOTLIWOŚCI JEJ PRZEPROWADZANIA

1. Propozycje monitoringu środowiskowego
2. Procedura ocen oddziaływania na środowisko
3. Informacje o możliwym transgranicznym oddziaływaniu na środowisko
4. Potencjalne zmiany środowiska obszaru zmiany planu w przypadku realizacji i braku realizacji projektowanego dokumentu

IV. CELE OCHRONY ŚRODOWISKA USTANOWIONE NA SZCZEBLU MIĘDZYNARODOWYM, WSPÓLNOTOWYM I KRAJOWYM, ISTOTNE Z PUNKTU WIDZENIA PROJEKTOWANEGO DOKUMENTU ORAZ SPOSOBY, W JAKICH TE CELE I INNE PROBLEMY ŚRODOWISKA ZOSTAŁY UWZGLĘDNIONE PODCZAS OPRACOWYWANIA DOKUMENTU

1. Prawne formy ochrony przyrody
2. Proponowane formy ochrony przyrody
3. Dyrektywy Międzynarodowe
4. Elementy Ekologicznej Sieci Obszarów Chronionych (ESOCh)
5. Dobra kultury
6. Strefy ochronne GZWP i ujęć wód podziemnych

V. PRZEWIDYWANE ZNACZĄCE ODDZIAŁYWANIA, W TYM ODDZIAŁYWANIA BEZPOŚREDNIE, POŚREDNIE, WTÓRNE, SKUMULOWANE, KRÓTKOTERMINOWE I DŁUGOTERMINOWE, STAŁE I CHWILOWE ORAZ POZYTYWNE I NEGATYWNE, NA ŚRODOWISKO W FAZIE BUDOWY

1. Wpływ na środowisko na etapie budowy
2. Szata roślinna
3. Fauna
4. Siedliska przyrodnicze
5. Krajobraz
6. Źródła hałasu emitowanego do środowiska
7. Powietrze
8. Odpady

9. Środowisko gruntowo-wodne

VI. PRZEWIDYWANE ZNACZĄCE ODDZIAŁYWANIA, W TYM ODDZIAŁYWANIA BEZPOŚREDNIE, POŚREDNIE, WTÓRNE, SKUMULOWANE, KRÓTKOTERMINOWE I DŁUGOTERMINOWE, STAŁE I CHWILOWE ORAZ POZYTYWNE I NEGATYWNE, NA ŚRODOWISKO W FAZIE EKSPLOATACJI

1. Oddziaływania bezpośrednie, pośrednie, wtórne, skumulowane, krótkoterminowe i długoterminowe, stałe i chwilowe oraz pozytywne i negatywne na środowisko w fazie eksploatacji
2. Gospodarka ściekowa
3. Gospodarka odpadami
4. Oddziaływanie w zakresie emisji gazów i pyłów do atmosfery
5. Hałas
6. Pola elektromagnetyczne
7. Woda
8. Oddziaływanie na środowisko terenów przyległych
9. Ocena skutków wystąpienia poważnej awarii
10. Wpływ na użytkowanie powierzchni ziemi
11. Wpływ na grunty
12. Wpływ na powierzchnie biologicznie czynne
13. Wpływ na szatę roślinną
14. Wpływ na faunę
15. Wpływ na różnorodność biologiczną
16. Wpływ na korytarze ekologiczne
17. Wpływ na siedliska przyrodnicze
18. Wpływ na krajobraz
19. Wpływ na klimat
20. Wpływ na zasoby naturalne
21. Wpływ na dobra kultury
22. Wpływ na dobra materialne
23. Oddziaływanie na zdrowie ludzi

VII. PRZEWIDYWANE ZNACZĄCE ODDZIAŁYWANIA, W TYM ODDZIAŁYWANIA BEZPOŚREDNIE, POŚREDNIE, WTÓRNE, SKUMULOWANE, KRÓTKOTERMINOWE I DŁUGOTERMINOWE, STAŁE I CHWILOWE ORAZ POZYTYWNE I NEGATYWNE, NA CELE I PRZEDMIOT OCHRONY OBSZARU NATURA 2000 ORAZ INTEGRALNOŚĆ TEGO OBSZARU

1. Usytuowanie obszaru planu w stosunku do obszarów Natura 2000
2. Oddziaływanie na obszary Natura 2000
3. Oddziaływanie na integralność obszarów Natura 2000

VIII. WPŁYW NA PROPONOWANE FORMY OCHRONY PRZYRODY W GMINIE PYRZYCE

IX. DZIAŁANIA MAJĄCE NA CELU ZAPOBIEGANIE, OGRANICZANIE LUB KOMPENSACJE PRZYRODNICZE NEGATYWNYCH ODDZIAŁYWAŃ NA ŚRODOWISKO

X. STRESZCZENIE W JĘZYKU NIESPECJALISTYCZNYM

II. ZAGADNIENIA WSTĘPNE

1. Przedmiot i zakres opracowania

Prognozę oddziaływania na środowisko opracowano dla „Zmiany planu miejscowego zagospodarowania przestrzennego dla części obrębu geodezyjnego 3 miasta Pyrzyce, Zgodnie z uchwałą Nr XLVII/448/13 Rady Miejskiej w Pyrzycach z dnia 24 października 2013 r. sprawie przystąpienia do sporządzenia zmiany planu miejscowego zagospodarowania przestrzennego dla części obrębu geodezyjnego 3 miasta Pyrzyce, przyjętego uchwałą nr XLIV/480/02 Rady Miejskiej w Pyrzycach z dnia 23 maja 2008 r. [Dz. Urz. Woj. Zachodniopomorskiego z dnia 20 czerwca 2002 r. Nr 43, poz. 906], po stwierdzeniu nienaruszalności ustaleń Studium uwarunkowań i kierunków zagospodarowania przestrzennego gminy Pyrzyce.

Obszar zmiany planu obejmuje działki nr: 94/4, 94/5, 94/6, położone w obrębie geodezyjnym 3 m. Pyrzyce.

Przedmiotem zmiany planu jest ustalenie przeznaczenia i zasad zagospodarowania terenu urządzeń ciepłowniczych z dopuszczeniem lokalizacji elektrociepłowni opalanej biomasą wraz z towarzyszącą infrastrukturą techniczną.

Prognoza oddziaływania na środowisko jest zgodna z Art. 51.1. oraz Art. 51 pkt 2 ustawy z dnia 3 października 2008 r. o udostępnieniu informacji o środowisku i jego ochronie, udziale społeczeństwa w ochronie środowiska oraz o ocenach oddziaływania na środowisko (tekst jednolity Dz. U. z 2013 r., poz. 1235 ze zm.).

2. Podstawa prawna opracowania

Prognozę oddziaływania na środowisko opracowano na podstawie:

- 1) Ustawa z dnia 3 października 2008 r. o udostępnianiu informacji o środowisku i jego ochronie, udziale społeczeństwa w ochronie środowiska oraz o ocenach oddziaływania na środowisko (Dz. U. z 2013 r. poz. 1235);
- 2) Ustawa z dnia 27 kwietnia 2001 r. Prawo Ochrony Środowiska (Dz. U. z 2013 r. poz. 1232);
- 3) Ustawa z dnia 18 lipca 2001 r. Prawo wodne (tekst jednolity Dz. U. z 2012 r. poz. 145 ze zm.);
- 4) Ustawa z 2014r. Prawo geologiczne i górnicze (tekst jednolity Dz. U. 2014r. poz. 613);
- 5) Ustawa z dnia 3 lutego 1995r. o ochronie gruntów rolnych i leśnych (Dz.U.1995 Nr 16, poz. 78);
- 6) Ustawa z dnia 03.02.1995 r. o ochronie gruntów rolnych i leśnych (tekst jednolity Dz. U. z 2013 r., poz. 1205 ze zm.).
- 7) Ustawa z dnia 16 kwietnia 2004 r. o ochronie przyrody (Dz. U. z 2013 r., poz. 627 ze zm.);
- 8) Ustawa z dnia 14 grudnia 2012 r. o odpadach (Dz. U. nr 0, poz. 21 ze zm.);
- 9) Ustawa z dnia 23 lipca 2003 r. o ochronie zabytków i opiece nad zabytkami (t.j. Dz. U. z 2014, poz. 1446);
- 10) Rozporządzenie Rady Ministrów z dnia 9 listopada 2010 r. w sprawie przedsięwzięć mogących znacząco oddziaływać na środowisko (Dz.U. Nr 213, poz. 1397 ze zm.);
- 11) Rozporządzenie Ministra Środowiska z dnia 14 czerwca 2007 r. w sprawie dopuszczalnych poziomów hałasu w środowisku (Dz.U. Nr 120, poz. 826 ze zm.);
- 12) Rozporządzenie Ministra Środowiska z dnia 13 kwietnia 2010 r. w sprawie siedlisk przyrodniczych oraz gatunków będących przedmiotem zainteresowania Wspólnoty, a

także kryteriów wyboru obszarów kwalifikujących się do uznania lub wyznaczenia jako obszary Natura 2000 (Dz.U. Nr 77, poz. 510);

- 13) Rozporządzenie Ministra Środowiska z dnia 6 listopada 2013 r. zmieniające rozporządzenie w sprawie siedlisk przyrodniczych oraz gatunków będących przedmiotem zainteresowania Wspólnoty, a także kryteriów wyboru obszarów kwalifikujących się do uznania lub wyznaczenia jako obszary Natura 2000 (Dz. Ust. RP z 8 listopada 2013 poz. 1302);
- 14) Rozporządzenie Ministra Środowiska z dnia 9 października 2014r. w sprawie ochrony gatunkowej roślin (Dz. U. z dnia 16 października 2014r., poz. 1409);
- 15) Rozporządzenie Ministra Środowiska z dnia 16 października 2014r. w sprawie ochrony gatunkowej grzybów (Dz. U. z dnia 16 października 2014r., poz. 1408);
- 16) Rozporządzenie Ministra Środowiska z dnia 6 października 2014r. w sprawie ochrony gatunkowej zwierząt (Dz. U. z dnia 7 października 2014r., poz. 1348);
- 17) Rozporządzenie Ministra Środowiska z dnia 12 stycznia 2011 r. w sprawie obszarów specjalnej ochrony ptaków (Dz.U. Nr 25, poz. 133);
- 18) Uchwała Nr XXXII/375/09 Sejmiku Województwa Zachodniopomorskiego z dnia 15 września 2009 r. w sprawie obszarów chronionego krajobrazu zmieniona uchwałą Nr XXXIV/408/09 z dnia 22 grudnia 2009 r.;
- 19) Dyrektywa 92/43/EWG z dnia 21.05.1992 r. o ochronie siedlisk przyrodniczych oraz dzikiej fauny i flory (Dyrektywa Siedliskowa) (Dz.U. L 206 z 22 lipca 1992 ze zm.);
- 20) Dyrektywa Rady 79/409/EWG z 2 kwietnia 1979 r. w sprawie ochrony dzikiego ptactwa (Dz.U.L.103 z 25.4.1979).

3. Tereny elementarne

Szczegółowe informacje dotyczące wyznaczonych terenów elementarnych oraz zasad zabudowy i zagospodarowania, zostały przedstawione w tekście uchwały dla zmiany miejscowego planu zagospodarowania przestrzennego.

Obszar zmiany planu podzielony jest na tereny elementarne, wydzielone liniami rozgraniczającymi, dla których ustala się przeznaczenie i sposoby użytkowania terenu:

- 1) **D7a EC** – tereny obiektów i urządzeń elektrociepłowni,
- 2) **D7b C** – tereny obiektów i urządzeń ciepłowniczych,
- 3) **01a KD.Zp, 01b KD.Zp** – pasy terenu na poszerzenie powiatowej drogi zbiorczej.

4. Załączniki graficzne

Do tekstu prognozy załączono:

- rysunek w skali 1:500,
- rysunek – obszar objęty zmianą planu w stosunku do obszarów Natura 2000.

5. Metodyka wykonania prognozy

W związku z przystąpieniem do zmiany miejscowego planu zagospodarowania przestrzennego, dla wyznaczonego obszaru została wykonana ekofizjografia. Jej celem było zinventaryzowanie środowiska przyrodniczego w granicach wyznaczonego obszaru wraz z sąsiedztwem, na które realizacja ustaleń planu może oddziaływać antropogenicznie. Wizje terenowe wykonano pod kątem możliwości występowania w granicach wyznaczonego obszaru oraz w jego sąsiedztwie obszarów i obiektów podlegających ochronie na podstawie ustawy o ochronie przyrody.

W opracowaniu ekofizjograficznym zebrano informacje dotyczące użytkowania powierzchni ziemi wyznaczonego obszaru, występującej w jego granicach roślinności oraz

bytującej fauny. W trakcie wykonywania wizji terenowych zinwentaryzowano istniejącą roślinność pod kątem możliwości występowania roślin objętych ochroną gatunkową, rzadkich i zagrożonych wyginięciem. Również przeprowadzono obserwacje dotyczące występowania zwierząt oraz możliwości ich gniazdowania i rozrodu w granicach wyznaczonego obszaru i w sąsiedztwie.

W trakcie wykonywania wizji terenowych przeszukiwano obszar opracowania pod kątem możliwości występowania płazów i gadów.

Przy obserwowaniu ptaków zwracano uwagę na możliwość występowania gatunków z Załącznika I Dyrektywy Ptasiej.

Wizje terenowe wykonano w okresach pozwalających na pełną inwentaryzację środowiska przyrodniczego w zakresie flory i fauny oraz siedlisk przyrodniczych.

W prognozie przeanalizowano oddziaływanie ustaleń zmiany planu na poszczególne elementy środowiska przyrodniczego, w tym w zakresie oddziaływań skumulowanych na roślinność, zwierzęta oraz prawne i proponowane formy ochrony przyrody w mieście i gminie Pyrzyce.

Przeanalizowano skumulowane oddziaływanie na zwierzęta w zakresie bariery ekologicznej.

W prognozie przeanalizowano oddziaływanie, w tym skumulowane na zdrowie ludzi i krajobraz.

W celu wykonania prognozy wykorzystano informacje zawarte w Waloryzacji Przyrodniczej Województwa Zachodniopomorskiego (BKP w Szczecinie, 2010 r.) i w Waloryzacji Przyrodniczej Gminy Pyrzyce (BKP w Szczecinie, 1999 r.).

6. Wykorzystane materiały

Przy wykonywaniu prognozy wykorzystano:

- 1) Mapa Hydrograficzna Polski w skali 1:50 000, Ark. N-33-102-D Pyrzyce.
- 2) Mapa Sozologiczna Polski w skali 1:50 000, Ark. N-33-102-D Pyrzyce.
- 3) Waloryzacja Przyrodnicza Województwa Zachodniopomorskiego (Biuro Konserwacji Przyrody w Szczecinie, 2010r.).
- 4) Waloryzacja przyrodnicza Gminy Pyrzyce (Biuro Konserwacji Przyrody w Szczecinie, 1999r.).
- 5) Czesław Koźmiński, Bożena Michalska, Małgorzata Czarnecka: Klimat województwa zachodniopomorskiego (Akademia Rolnicza w Szczecinie, Uniwersytet Szczeciński, Szczecin 2007).
- 6) Natura 2000 w planowaniu przestrzennym – rola korytarzy ekologicznych (Mariusz Kistrowski, Marcin Pchałek, Warszawa 2009 r).
- 7) Poradnik ochrony siedlisk i gatunków Natura 2000 – podręcznik metodyczny – praca zbiorowa pod redakcją prof. J. Herbicha.
- 8) Ogólne zalecenia dla ochrony typów siedlisk oraz gatunków zwierząt (poza ptakami) i roślin wymienionych w załącznikach I i II Dyrektywy Siedliskowej, przewidywane na terenach Specjalnych Obszarów Ochrony sieci Natura 2000 w Polsce (Małgorzata Makomaska-Juchiewicz i Joanna Perzanowska).
- 9) Mróz W. (red.) 2010. Monitoring siedlisk przyrodniczych. Przewodnik metodyczny. Cz I. GIO , Warszawa.
- 10) Kuczyński L., Chylarecki P. 2012. Atlas pospolitych ptaków lęgowych Polski. Rozmieszczenie, wybiórczość siedliskowa, trendy. GIOŚ, Warszawa.

II. CHARAKTERYSTYKA ŚRODOWISKA PRZYRODNICZEGO OBSZARU ZMIANY PLANU I JEGO SĄSIEDZTWA

1. Usytuowanie i użytkowanie

Obszar opracowania znajduje się w północno – wschodniej części miasta Piryce.

Jego granice są następujące:

- wschodnią granicę wyznacza ulica Ciepłownicza,
- południową granicę wyznacza teren istniejącej Stacji gazowej I^o NR 760 173 Wielkopolskiej Spółki Gazowej, za którą znajduje się teren ścieżki rowerowej,
- zachodnią granicę wyznacza rów melioracyjny, uchodzący do Jeziora Miejskiego,
- północną granicę wyznaczają użytkowane rolniczo grunty rolne.

Obszar opracowania obejmuje Zakład Górniczy „Geotermia Piryce” wraz z zagospodarowaniem i infrastrukturą techniczną, który jest ogrodzony.

Znajduje się tam obiekt kubaturowy, basen na zrzut solanki, ciągi komunikacyjne i place, inna niezbędna infrastruktura techniczna oraz tereny zieleni urządzonej.

2. Grunty

W granicach obszaru opracowania występują grunty budowlane.

3. Szata roślinna

Otoczenie.

Po stronie zachodniej obszaru opracowania biegnie rów melioracyjny, który nie jest konserwowany i jest porośnięty przez typowe gatunki roślinności ruderalnej. Na skarpach i miejscami w rowie rosną wierzby iwy, wierzby białe i wierzby szare.

Za rowem w kierunku zachodnim rozciągają się nieużytkowane grunty rolne, porośnięte przez roślinność typową dla nieużytków.

Po stronie północnej i południowej, przy granicy obszaru opracowania nie rosną drzewa i krzewy. Po stronie północnej tego obszaru rozciągają się użytkowane rolniczo grunty orne, na których nie rosną drzewa i krzewy. Nie rosną one również przy ulicy Ciepłowniczej, wyznaczającej wschodnią granicę obszaru opracowania.

Obszar opracowania.

Wg podziału Polski Matuszkiewicza (1993) na regiony geobotaniczne wg zbiorowisk roślinnych, obszar opracowania należy do Podokręgu Piryckiego (A.3.2.i), Okręgu Myśliborskim (A.3.2) leżącym w Krainie Szczecińskiej (A.3). Kraina ta należy do Działu Pomorskiego (A), należącego do Podprowincji Południowobałtyckiej, w Prowincji Środkowoeuropejskiej.

Wg Mapy Potencjalna Naturalna Roślinność Polski J.M. Matuszkiewicza (IGiPZ PAN Warszawa, 2008r.), w granicach obszaru opracowania potencjalnym naturalnym zbiorowiskiem roślinnym jest Ficario-Ulmetum chrysosplenietosum Niżowy łąg wiązowo – dębowy.

Miejscami wzdłuż zachodniego ogrodzenia obszaru opracowania rosną leszczyny pospolite, wierzby wiciowe, kłosa brzoza brodawkowatych i świerków.

Przy wschodnim ogrodzeniu w formie żywopłotowej rosną tawuły i ligustry pospolite.

W sąsiedztwie tego ogrodzenia na trawniku rosną ozdobne jałowce, żywotniki, świerki i sosny.

W części zachodniej rosną świerki kłujące oraz wierzba biała.

W części zachodniej, po stronie południowej basenu rosną jabłonie i czereśnie.

Poza miejscami zainwestowanymi, ciągami komunikacyjnymi i placami, pozostała powierzchnia terenu jest użytkowana jako ozdobne trawniki.

W granicach obszaru opracowania i w jego sąsiedztwie istniejąca roślinność należy do klasy *Artemisietea vulgaris* - zbiorowiska roślin wieloletnich na terenach ruderalnych oraz do klasy *Stellarietea mediae* - zbiorowiska pól uprawnych i terenów ruderalnych.

W obszarze tym i w jego sąsiedztwie stwierdzono następujące gatunki roślin:

Lamium amplexicaule L. jasnota różowa
Capsella bursa-pastoris (L.) Medik. tasznik pospolity
Potentilla reptans L. pięciornik rozłogowy
Taraxacum officinale coll. F. H. Wigg. mniszek lekarski
Achillea millefolium L. krwawnik pospolity
Trifolium pratense L. koniczyna łąkowa
Dactylis glomerata L. kupkówka pospolita
Cirsium arvense (L.) Scop. ostrożeń polny
Potentilla anserina L. pięciornik gęsi
Leontodon autumnalis L. brodawnik jesienny
Artemisia vulgaris L. bylica pospolita
Solidago canadensis L. nawłóć kanadyjska
Dipsacus sylvestris Huds. szczęć pospolita
Sonchus arvensis L. mlecz polny
Plantago lanceolata L. babka lancetowata
Leontodon hispidus L. ssp. *hispidus* brodawnik zwyczajny
Conyza canadensis (L.) Cronquist konyza kanadyjska
Equisetum arvense L. skrzyp polny
Chamomilla recutita (L.) Rauschert rumianek pospolity
Senecio vulgaris L. starzec zwyczajny
Lolium perenne L. życica trwała
Urtica dioica L. pokrzywa zwyczajna
Plantago major L. s. str. babka zwyczajna
Polygonum aviculare L. rdest ptasi

W granicach obszaru opracowania nie ma roślin objętych ochroną gatunkową na podstawie Rozporządzenia Ministra Środowiska z dnia 9 października 2014r. w sprawie ochrony gatunkowej roślin (Dz. U. z dnia 16 października 2014r., poz. 1409). Nie występują tam grzyby i porosty.

4. Fauna

Ze względu na istniejące użytkowanie, obszar opracowania nie pełni funkcji ostoi dla zwierząt.

Jest on w całości ogrodzony i z tego powodu nie przemieszczają się tam ssaki. W jego granicach nie stwierdzono obecności płazów i gadów. Jest on oddalony od zbiorników wodnych i z tego powodu nie znajduje się na kierunkach sezonowych migracji płazów.

W trakcie wykonywania wizji terenowych w granicach obszaru opracowania i w sąsiedztwie stwierdzono obecność typowych ptaków wróblowych, związanych z terenami zabudowanymi i zadrzewieniami:

Pica pica sroka (ochrona częściowa)
Fringilla coelebs zięba (ochrona ścisła)
Parus major bogatka (ochrona ścisła)
Cyanistes caeruleus mniuszka (ochrona ścisła)
Phoenicurus phoenicurus kopciuszek (ochrona ścisła)
Chloris chloris dzwonek (ochrona ścisła)

Emberiza citronella trznadel (ochrona ścisła)
Corvus cornix wrona siwa (ochrona częściowa)

5. Siedliska

W granicach obszaru opracowania i w jego sąsiedztwie nie ma siedlisk wodno – błotnych. Ze wszystkich stron graniczy on z siedliskami przekształconymi antropogenicznie, o niskiej wartości biocenotycznej:

- od strony zachodniej z rowem melioracyjnym, w którym miejscami rosną się drzewa i krzewy oraz występuje tam roślinność ruderalna,
- dalej w kierunku zachodnim rozciągają się nieużytkowane grunty, porośnięte przez mało zróżnicowaną gatunkowo roślinność,
- od strony północnej z użytkowanymi rolniczo gruntami ornymi,
- od strony wschodniej z poboczem ulicy Ciepłowniczej, za którą rozciągają się nieużytkowane grunty rolne,
- od strony południowej z terenem stacji gazowej.

Obszar opracowania obejmuje Zakład Górniczy „Geotermia Pyrzyce”, który jest zagospodarowany.

Poza obiektami kubaturowymi, niezbędną infrastrukturą techniczną, placami i ciągami komunikacyjnymi, pozostała jego część jest użytkowana jako ozdobne trawniki, na których miejscami rosną drzewa i krzewy.

W granicach obszaru opracowania istniejąca roślinność nie tworzy siedlisk przyrodniczych określonych Rozporządzeniem Ministra Środowiska z dnia 13 kwietnia 2010 r. w sprawie siedlisk przyrodniczych oraz gatunków będących przedmiotem zainteresowania Wspólnoty, a także kryteriów wyboru obszarów kwalifikujących się do uznania lub wyznaczenia jako obszary Natura 2000 (Dz.U. Nr 77, poz. 510).

Obszar opracowania nie jest siedliskiem wodno – błotnym.



Fot. Widok na tereny rolne po stronie północnej obszaru opracowania



Fot. Widok na drogę po stronie wschodniej ogrodzenia obszaru opracowania



Fot. Widok na obiekt zakładu górniczego i tereny zieleni urządzonej



Fot. Widok na wschodnią część obszaru opracowania



Fot. Widok na zachodnią część obszaru opracowania



Fot. Widok na basen solanki



Fot. Widok na teren zakładu górniczego



Fot. Widok na otoczenie po stronie północno – wschodniej obszaru opracowania

III. PROPOZYCJE DOTYCZĄCE PRZEWIDYWANYCH METOD ANALIZY SKUTKÓW REALIZACJI POSTANOWIEŃ PROJEKTOWANEGO DOKUMENTU ORAZ CZĘSTOTLIWOŚCI JEJ PRZEPROWADZANIA

1. Propozycje monitoringu środowiskowego

Metoda i częstotliwość przeprowadzania monitoringu skutków realizacji postanowień dokumentu będzie przeprowadzana w chwili powstania takiej potrzeby, w sposób dostosowany do charakteru obszaru opracowania i rodzaju dokumentu planistycznego.

Nie jest możliwe do przewidzenia, w jakim okresie czasu nastąpi realizacja ustaleń zmiany miejscowego planu zagospodarowania przestrzennego.

Po zrealizowaniu jego ustaleń powinno się przeprowadzać kontrole oddziaływania poszczególnych inwestycji na środowisko w zakresie:

- skuteczności przestrzegania zasady, iż ewentualna uciążliwość funkcji musi zamykać się w granicach własnych inwestycji,
- skuteczność ochrony stosunków wodnych – zmiany w położeniu i jakości wód gruntowych oraz w wodach powierzchniowych,
- zmiany w klimacie akustycznym,
- monitoring udziału powierzchni biologicznie czynnych.

Realizacja projektowanych przedsięwzięć nie może powodować negatywnych zmian stosunków wodnych w granicach obszaru zmiany planu i w jego otoczeniu. Wykluczone jest prowadzenie prac budowlanych w sposób mogący pogarszać stan zdrowotny zachowywanej roślinności w granicach tego obszaru i w jego otoczeniu.

W fazie budowy powinno się prowadzić obserwacje placu budowy i w przypadku pojawiania się płazów i gadów, należy je wyłapywać i przenosić na tereny sąsiednie, z dogodnymi dla nich warunkami siedliskowymi.

Wykluczona jest realizacja inwestycji w sposób obniżający wartość biocenotyczną terenów przyległych, w tym szczególnie pogarszania warunków bytowania zwierząt poza granicami obszaru planu.

W granicach obszaru planu monitoring środowiskowy powinien polegać na dokonywaniu obserwacji dotyczących oddziaływania fazy budowy planowanych przedsięwzięć na:

- stosunki gruntowo – wodne,
- gleby,
- roślinność i jej stan zdrowotny,
- faunę i jej przemieszczanie się,
- klimat akustyczny.

Propozycje monitoringu.

- w trakcie robót budowlanych i eksploatacji inwestycji należy kontrolować prawidłowy stan utrzymania sprzętu budowlanego oraz pojazdów transportowych,
- prowadzić jakościową i ilościową ewidencję wytwarzanych odpadów w czasie budowy i eksploatacji przedsięwzięcia, o ile zaistnieje taka konieczność.

Zalecenia dla inwestora:

Etap budowy:

- prowadzić nadzór nad pracą maszyn i odpowiednim stanem technicznym,
- selektywnie magazynować odpady w specjalnie do tego przystosowanych pojemnikach oraz współpracować z uprawnioną firmą w celu odbioru odpadów, o ile zaistnieje taka konieczność,
- stosować odpowiednie rozwiązania techniczne, technologiczne i organizacyjne, które zapewnią zachowanie standardów jakości środowiska,

- unikać uciążliwości dla osób lub własności społecznej, które wynikają ze skażenia, hałasu lub innych przyczyn powstałych w następstwie jego sposobu działania,
- uciążliwe prace budowlane (powodujące hałas przekraczający dopuszczalne poziomy hałasu) prowadzić wyłącznie w porze dziennej,
- zaleca się ograniczenie emisji hałasu z najgłośniejszych maszyn budowlanych poprzez przenośne ekrany akustyczne przy tych maszynach, o ile zaistnieje taka konieczność,
- zabezpieczyć środowisko gruntowo-wodne przed migracją zanieczyszczeń,
- nie należy wykonywać naprawy sprzętu budowlanego na terenie wykonywanych prac,
- należy posiadać substancje do ewentualnego neutralizowania wycieków z maszyn i urządzeń.

Faza eksploatacji:

- zabezpieczyć środowisko gruntowo-wodne przed migracją zanieczyszczeń poprzez właściwy stan techniczny sieci kanalizacyjnej,
- prowadzić gospodarkę odpadami zgodnie z ustawą o odpadach,
- wody opadowe należy odprowadzać zgodnie z obowiązującymi zasadami ochrony środowiska.

2. Procedura ocen oddziaływania na środowisko

W świetle Rozporządzenia Rady Ministrów z dnia 9 listopada 2010 r. (Dz. U. nr 213, poz. 1397 ze zm.) w sprawie przedsięwzięć mogących znacząco oddziaływać na środowisko, zgodnie z:

§3, ust. 1, pkt. 45, do przedsięwzięć mogących potencjalnie znacząco oddziaływać na środowisko zalicza się - instalacje do produkcji paliw z produktów roślinnych, z wyłączeniem instalacji do wytwarzania biogazu rolniczego w rozumieniu ustawy z dnia 10 kwietnia 1997 r. — Prawo energetyczne (Dz. U. z 2006 r. Nr 89, poz. 625, z późn. zm.) o zainstalowanej mocy elektrycznej nie większej niż 0,5 MW lub wytwarzających ekwiwalentną ilość biogazu rolniczego wykorzystywanego do innych celów niż produkcja energii elektrycznej.

Konieczność wykonania oceny oddziaływania na środowisko oraz jej zakres określi uprawniony organ administracji państwowej.

W obszarze zmiany planu wyznacza się teren D7b C - teren istniejącej Geotermii.

W zmianie planu dla tego terenu wyznacza się granicę terenu pod budowę urządzeń wytwarzających energię z odnawialnych źródeł energii o mocy przekraczającej 100 kW – zgodnie z ustalonymi liniami zabudowy oraz w odległości 2m od północnej granicy obszaru zmiany planu.

Rodzaj urządzeń wytwarzających energię z odnawialnych źródeł energii będzie ustalony na etapie wydawania decyzji o środowiskowych uwarunkowaniach, gdzie również zostanie określona konieczność lub brak wykonania oceny oddziaływania na środowisko.

3. Informacje o możliwym transgranicznym oddziaływaniu na środowisko

Po zapoznaniu się z ustaleniami zmiany miejscowego planu zagospodarowania przestrzennego stwierdza się, że w wyznaczonym obszarze nie będą realizowane przedsięwzięcia o transgranicznym oddziaływaniu na środowisko z terytorium Polski na kraje sąsiednie. W związku z tym zgodnie z Art. 58.1 ustawy Prawo ochrony środowiska, w granicach obszaru zmiany planu nie zaistnieje konieczność przeprowadzenia postępowania dotyczącego transgranicznego oddziaływania na środowisko.

Art. 59. Postępowanie dotyczące transgranicznego oddziaływania na środowisko przeprowadza się także w przypadku, gdy możliwe oddziaływanie pochodzące spoza

granic Rzeczypospolitej Polskiej mogłoby ujawnić się na jej terytorium. Sytuacja taka nie wystąpi w przypadku obszaru zmiany planu.

4. Potencjalne zmiany środowiska obszaru zmiany planu w przypadku realizacji i braku realizacji projektowanego dokumentu

W przypadku nieprzystąpienia do realizacji ustaleń miejscowego planu zagospodarowania przestrzennego, nie ulegnie zmianie istniejące użytkowanie istniejącego zakładu górniczego.

Dotychczasowe jego użytkowanie nie oddziałuje negatywnie na środowisko przyrodnicze. Nie występuje pogarszanie wartości użytkowej terenów sąsiednich oraz nie występują negatywne oddziaływania na tereny zamieszkałe w otoczeniu.

W przypadku przystąpienia do realizacji ustaleń zmiany planu, w terenie D7a EC zostanie zbudowana elektrociepłownia opalana biomasą, tj. słomą i sianem, wraz niezbędną infrastrukturą techniczną.

Projektowana technologia pozwala na zminimalizowanie negatywnych oddziaływań na powietrze atmosferyczne i w konsekwencji na klimat.

W fazie spalania słomy i siana nie będą powstawały szkodliwe odory i nie wystąpią negatywne oddziaływania na tereny zamieszkałe w otoczeniu.

Projektuje się zastosowanie maszyn i niskiej emisji hałasu i w związku z tym nie przewiduje się negatywnych oddziaływań na środowisko w tym zakresie.

Spaliny będą oczyszczane z popiołów lotnych przez dedykowane instalacje. Popioły, denny i lotny będą gromadzone w pojemniku kontenerowym. Nie przewiduje się ich składowania, lecz ze względu na skład chemiczny zakłada się ich wykorzystanie jako nawozów rolniczych.

W obszarze zmiany planu wyznacza się teren D7b C - teren istniejącej Geotermii.

W terenie tym będzie zachowana istniejąca zabudowa wraz z infrastrukturą techniczną zakładu górniczego.

W zmianie planu dla tego terenu wyznacza się granicę terenu pod budowę urządzeń wytwarzających energię z odnawialnych źródeł energii o mocy przekraczającej 100 kW – zgodnie z ustalonymi liniami zabudowy oraz w odległości 2m od północnej granicy obszaru zmiany planu.

Rodzaj urządzeń wytwarzających energię z odnawialnych źródeł energii będzie ustalony na etapie wydawania decyzji o środowiskowych uwarunkowaniach, gdzie również zostanie określona konieczność lub brak wykonania oceny oddziaływania na środowisko.

W fazie eksploatacji tego rodzaju niewielkie urządzenia nie oddziałują negatywnie na roślinność i zwierzęta. Nie zakłada się wystąpienia negatywnych oddziaływań na ptaki i ich migracje.

W celu wykluczenia negatywnych oddziaływań na środowisko otoczenia, w zmianie planu wyznacza się granicę strefy ochronnej, od terenu określonego w § 12. ust.3, związanej z ograniczeniami w zabudowie, zagospodarowaniu i użytkowaniu terenu oraz występowaniem znaczącego oddziaływania tych urządzeń na środowisko, jak na rysunku zmiany planu.

W celu wykluczenia negatywnych oddziaływań na grunty, wody powierzchniowe i podziemne, dla wyznaczonych terenów będą obowiązywały ustalenia w zakresie obsługi inżynierskiej.

W związku z realizacją ustaleń zmiany planu nie wystąpią negatywne oddziaływania na środowisko przyrodnicze terenów sąsiednich. W fazie eksploatacji planowana elektrociepłownia opalana słomą i sianem nie będzie negatywnie oddziaływała na roślinność i jej siedliska.

Tego rodzaju obiekt nie oddziałuje negatywnie na zwierzęta, w tym na ptaki i ich migracje.

W fazie eksploatacji nie wystąpią negatywne oddziaływania na klimat.

Obszar zmiany planu nie znajduje się w granicach prawnych i proponowanych form ochrony przyrody i w związku z realizacją ustaleń planu nie wystąpią negatywne oddziaływania na cele ochrony w takich formach w otoczeniu.

IV. CELE OCHRONY ŚRODOWISKA USTANOWIONE NA SZCZEBLU MIĘDZYNARODOWYM, WSPÓLNOTOWYM I KRAJOWYM, ISTOTNE Z PUNKTU WIDZENIA PROJEKTOWANEGO DOKUMENTU ORAZ SPOSOBY, W JAKICH TE CELE I INNE PROBLEMY ŚRODOWISKA ZOSTAŁY UWZGLĘDNIONE PODCZAS OPRACOWYWANIA DOKUMENTU

1. Prawne formy ochrony przyrody

Obszar opracowania nie znajduje się w granicach prawnych form ochrony przyrody w mieście i gminie Pyrzyce.

Obszary Natura 2000

Obszar opracowania nie znajduje się w granicach obszarów Natura 2000, w stosunku do których jest usytuowany następująco:

- ok. 600 m od granicy obszaru specjalnej ochrony ptaków Natura 2000 „Jezioro Miedwie i Okolice” PLB320005,
- ok. 600 m od granicy obszaru mającego znaczenie dla Wspólnoty Natura 2000 „Dolina Płoni i Jezioro Miedwie” PLH320006,

2. Proponowane formy ochrony przyrody

Waloryzacja Przyrodnicza Gminy Pyrzyce (1999r.).

Obszar opracowania nie znajduje się w granicach proponowanych form ochrony przyrody. Jest on usytuowany w odległości:

- ok. 190 m od granicy proponowanego użytku ekologicznego UE-12,
- ok. 1100 m od granicy proponowanego użytku ekologicznego UE-13,

Waloryzacja Przyrodnicza Województwa Zachodniopomorskiego (2010r.).

Obszar opracowania nie znajduje się w granicach proponowanych form ochrony przyrody. Wyznaczone w Waloryzacji Przyrodniczej Gminy Pyrzyce proponowane użytki ekologiczne zostały uwzględnione w Waloryzacji Przyrodniczej Województwa Zachodniopomorskiego.

3. Dyrektywy Międzynarodowe

Dyrektywa Rady 79/409/EWG z 2 kwietnia 1979r. w sprawie ochrony dzikich ptaków.

Celem tej Dyrektywy jest ochrona ptaków uznanych w skali kontynentu za zagrożone i potrzebujące ochrony.

W granicach obszaru opracowania nie było gatunków ptaków z Załącznika I Dyrektywy Ptasiej.

Dyrektywa Rady 92/43/EWG z dnia 21 maja 1992r. w sprawie ochrony siedlisk naturalnych oraz dzikiej fauny i flory.

W granicach obszaru opracowania nie było roślin i zwierząt z Załącznika II Dyrektywy Siedliskowej oraz zwierząt z Załącznika IV tej Dyrektywy.

W obszarze tym i w jego sąsiedztwie nie występują siedliska przyrodnicze z Załącznika I Dyrektywy Siedliskowej.

4. Elementy Ekologicznej Sieci Obszarów Chronionych (ESOCh)

Obszar opracowania nie znajduje się w granicach korytarzy ekologicznych w gminie Pyrzyce.

Najbliższym korytarzem ekologicznym o znaczeniu lokalnym jest Kanał Stróżewski, w stosunku do którego obszar ten znajduje się w odległości ok. 800 m.

Najbliższym korytarzem ekologicznym o randze krajowej, mającym istotne znaczenie dla ochrony bioróżnorodności, jest korytarz „Dolina Płoni i Miedwie”, w stosunku do którego obszar opracowania znajduje się w odległości ok. 1600 m.

5. Dobra kultury

- 1) w obrębie obszaru objętego niniejszą zmianą planu występuje stanowisko archeologiczne;
- 2) ustala się strefę WIII ograniczonej ochrony konserwatorskiej stanowisk archeologicznych, polegającej na prowadzeniu interwencyjnych badań archeologicznych w przypadku podejmowania prac ziemnych w obrębie których obowiązuje:
 - a) współdziałanie w zakresie zamierzeń inwestycyjnych i innych związanych z pracami ziemnymi z właściwym organem do spraw ochrony zabytków,
 - b) przeprowadzenie archeologicznych badań ratunkowych w granicach strefy, wyprzedzających rozpoczęcie prac ziemnych związanych z realizacją inwestycji, na zasadach określonych przepisami szczególnymi dotyczącymi ochrony zabytków;
 - c) rozpoczęcie wszelkich prac ziemnych na terenie strefy wymaga spełnienia wszystkich warunków określonych w przepisach odrębnych dot. ochrony zabytków i opieki nad zabytkami.

6. Strefy ochronne GZWP i ujęć wód podziemnych

Obszar opracowania nie znajduje się w zasięgu głównych zbiorników wód podziemnych GZWP i w jego granicach nie ma ujęć wód podziemnych oraz nie znajduje się on w granicach stref ochronnych od takich ujęć.

V. PRZEWIDYWANE ZNACZĄCE ODDZIAŁYWANIA, W TYM ODDZIAŁYWANIA BEZPOŚREDNIE, POŚREDNIE, WTÓRNE, SKUMULOWANE, KRÓTKOTERMINOWE I DŁUGOTERMINOWE, STAŁE I CHWILOWE ORAZ POZYTYWNE I NEGATYWNE, NA ŚRODOWISKO W FAZIE BUDOWY

1. Wpływ na środowisko na etapie budowy

W granicach obszaru planu występują wyłącznie grunty budowlane. Obszar ten nie jest siedliskiem wodno – błotnym, nie ma tam podmokłości i zastoisk wody.

W obszarze tym faza budowy będzie polegała m.in. na:

- przygotowaniu terenu pod inwestycję,
- ułożeniu uzbrojenia podziemnego,
- wykonaniu prac budowlanych związanych z realizacją różnych form zainwestowania powierzchni ziemi,
- wykonaniu prac związanych z zagospodarowaniem terenu.

W fazie budowy wszystkie ścieki i odpady z placu budowy muszą zostać zagospodarowane zgodnie z obowiązującymi zasadami ochrony środowiska. Przed przystąpieniem do fazy budowy zaleca się wykonać badania geologiczne, celem określenia warunków posadawiania obiektów kubaturowych i innych.

Wpływ realizacji ustaleń zmiany planu na środowisko przyrodnicze będzie polegał na:

- zmianie użytkowania powierzchni ziemi,
- przekształceniu określonej powierzchni gruntów w grunty antropogeniczne w wyniku ich zabudowy, które utracą swoją dotychczasową wartość biocenotyczną,
- likwidacji określonej powierzchni biologicznie czynnej poprzez likwidację istniejącej roślinności,
- w konsekwencji obniżeniu wartości biocenotycznej obszaru planu w wyniku jego zainwestowania,
- zmianie fizjonomii krajobrazu w granicach obszaru planu, w wyniku zainwestowania jego powierzchni.

W fazie budowy nastąpi określone przekształcenie gleb, co będzie polegało na:

- mechanicznym ich przekształceniu w miejscach prowadzenia prac ziemnych,
- zmianie składu mechanicznego gleb w miejscach wykonywania prac ziemnych oraz w bezpośrednim sąsiedztwie, w wyniku m.in. poruszania się sprzętu budowlanego i robotników oraz składowania różnych materiałów budowlanych lub odpadów z placu budowy,
- ewentualnym przesuszeniu lub zawodnieniu gleb, spowodowanym zakłóceniem stosunków wodnych w trakcie wykonywania prac ziemnych, co będzie sytuacją przemijalną.

W fazie budowy urodzajna warstwa gleby powinna zostać odłożona na pryzmy na czas budowy, a po jej zakończeniu zagospodarowywana w uzgodniony sposób.

W granicach wyznaczonej działki budowlanej mogą wystąpić zaburzenia stosunków wodnych w bezpośrednim sąsiedztwie wykonywania prac ziemnych. Zazwyczaj oddziaływania takie nie mają trwałego charakteru i po zakończeniu prac ziemnych ustępują. Wykopy, których głębokość może sięgać do 3-4 m p.p.t. mają drenujące oddziaływania na płytkie wody gruntowe w sytuacji, gdy ich zwierciadło występuje powyżej dna wykopu. Nieznacznym przeobrażeniom środowiska wodnego podlegają miejsca, gdzie zwierciadło wód występuje głębiej niż dno wykopu. Obszary o płytkim zaleganiu wód gruntowych podlegają znaczącym, ale czasowym przekształceniom. Jest to krótkotrwała, lokalna zmiana warunków hydrodynamicznych, która nie ma wpływu na jakość wód podziemnych. W celu ograniczenia zmian warunków hydrodynamicznych, w

fazie budowy wskazane jest szybkie wykonywanie prac ziemnych oraz rekultywacja terenu, jak też wybór technologii i prac w jak najmniejszym stopniu ingerujących w struktury wodonośne i systemy hydrograficzne w granicach obszaru planu i w jego sąsiedztwie.

W granicach wyznaczonej działki budowlanej należy eliminować ujemny wpływ na środowisko poprzez stosowanie nowoczesnych technologii budowlanych, a powstające w trakcie prowadzonych prac budowlanych odpady i ścieki powinny być usuwane zgodnie z obowiązującymi normami i przepisami prawnymi.

Wykonawca w czasie prowadzenia robót ma obowiązek znać i stosować wszelkie przepisy dotyczące ochrony środowiska naturalnego, w tym:

- a) utrzymywać teren budowy i wykopy w stanie bez wody stojącej, materiały pochodzące z budowy gromadzić w wydzielonych do tego miejscach i zagospodarować w sposób bezpieczny dla środowiska, starannie sprawdzać stan techniczny pracujących maszyn budowlanych i transportowych, by nie było wycieków do podłoża,
- b) podejmować wszelkie kroki mające na celu stosowanie się do przepisów i norm w zakresie ochrony środowiska,
- c) unikać uciążliwości dla osób lub własności społecznej i innej, a wynikającej ze skażenia, hałasu lub innych przyczyn powstałych w następstwie jego sposobu działania.

Ziemię z prowadzonych prac ziemnych należy składować po uprzedniej segregacji, z wydzieleniem m.in.:

- gleby do wykorzystania przy zagospodarowaniu obszaru planu,
- ziemi, która ewentualnie może być zanieczyszczona substancjami ropopochodnymi lub innymi szkodliwymi, do przekazania w celu oczyszczenia.

W fazie budowy realizacja ustaleń planu będzie miała określony wpływ na stan czystości powietrza atmosferycznego.

Oddziaływanie na powietrze atmosferyczne będzie zwłaszcza intensywne podczas:

- przemieszczania mas ziemi i wykonywania wykopów,
- zwiększonej emisji zanieczyszczeń gazowych, zawartych w spalinach maszyn i pojazdów pracujących na budowach,
- zwiększonej ilości pyłów pochodzącej z transportu i wykorzystywania na budowie materiałów sypkich oraz ruchu pojazdów na budowie.

Wymienione uciążliwości zalicza się do typowych dla fazy budowy, które zanikają wraz z zakończeniem prac budowlanych. Osłabienie oddziaływania takich uciążliwości jest możliwe przez dobór właściwego sprzętu i pojazdów, odpowiedniej ich jakości oraz prawidłową ich eksploatację, jak też poprzez prawidłową organizację pracy.

Rozwiązania chroniące środowisko

Realizacja ustaleń planu musi odbywać się w taki sposób, aby korzystanie ze środowiska naturalnego było ograniczone do niezbędnego minimum i było zgodne z obowiązującymi przepisami dotyczącymi ochrony środowiska.

Na etapie wykonywania projektu budowlanego należy przewidzieć i zaprojektować rozwiązania mające na celu zapobieganie i ograniczanie ujemnych oddziaływań na środowisko w granicach działki budowlanej i w jej sąsiedztwa.

2. Szata roślinna

Ustalenia zmiany planu będą realizowane w granicach obszaru użytkowanego jako trawnik o charakterze ozdobnym, gdzie nie ma drzew i krzewów.

W granicach wyznaczonego obszaru i w sąsiedztwie nie ma roślin objętych ochroną gatunkową, rzadkich i zagrożonych wyginięciem.

Stwierdzono pospolite gatunki roślin, występujące na wielu stanowiskach w omawianym obszarze i w jego sąsiedztwie.

Istniejące gatunki roślin nie tworzą żadnego siedliska przyrodniczego z Załącznika I Dyrektywy Siedliskowej.

W fazie budowy i w granicach nieprzekraczalnych linii zabudowy nastąpi likwidacja roślinności tworzącej ozdobne trawniki.

Wschodnią granicę obszaru zmiany planu wyznacza ogrodzenie, przy którym rosną w formie żywopłotowej tawuły i ligustry, nieobjęte ochroną gatunkową. W zmianie planu wyznacza się tam teren 01a KD.ZP z przeznaczeniem na poszerzenie drogi powiatowej 1606Z – klasy zbiorczej. W związku z tym realizacja ustaleń zmiany planu w granicach tego terenu będzie kolizyjna z częścią tego żywopłotu.

Na etapie wykonywania projektu budowlanego powinno się zinventaryzować kolizyjne krzewy i uzgodnić ich wycinkę lub przesadzenie z uprawnionym organem administracji państwowej.

W zmianie planu wyznacza się teren D7b C - teren istniejącej Geotermii. Dla tego terenu wyznacza się granicę terenu pod budowę urządzeń wytwarzających energię z odnawialnych źródeł energii o mocy przekraczającej 100 kW – zgodnie z ustalonymi liniami zabudowy oraz w odległości 2m od północnej granicy obszaru zmiany planu.

Ewentualne kolizje z drzewami i krzewami zostaną określone na etapie wykonywania projektu budowlanego.

W obszarze zmiany planu w zakresie ochrony środowiska ustala się: nakaz wprowadzenia zieleni różnicowanej gatunkowo wzdłuż północnej i zachodniej granicy obszaru zmiany planu (zakaz stosowania w nasadzeniach obcych geograficznie oraz inwazyjnych gatunków drzew i krzewów), gatunkami rodzimymi takimi jak:

- duże drzewa liściaste: brzoza brodawkowata i omszona, buk zwyczajny, dąb szypułkowy i bezszypułkowy, jesion wyniosły, klon zwyczajny i jawor, lipa szerokolistna i drobnolistna, wierzba krucha i biała, olsza czarna i szara,
- duże drzewa iglaste: świerk pospolity, sosna zwyczajna, modrzew europejski, jodła pospolita,
- mniejsze drzewa: drzewa owocowe, jarząb pospolity, głóg jednoszyjkowy i dwuszyjkowy,
- żywopłoty: grab pospolity, buk zwyczajny, cis, ligustr pospolity,
- krzewy: leszczyna pospolita, porzeczki czarna i dzika, kalina koralowa, , kruszyna pospolita, śliwa tarnina, szakłak pospolity, jałowiec pospolity,

Rodzima lista gatunków drzew i krzewów została opracowana na podstawie „Klucza do oznaczania roślin naczyniowych Polski niżowej Lucjana Rutkowskiego.

W granicach terenu D7a EC będą obowiązywały ustalenia dotyczące parametrów i wskaźników kształtowania zabudowy:

- wskaźnik powierzchni:

- a) zabudowy – max. 60 % powierzchni terenu elementarnego,
- b) biologicznie czynnej – min. 10 % powierzchni terenu elementarnego.

W granicach terenu D7b EC będą obowiązywały ustalenia dotyczące parametrów i wskaźników kształtowania zabudowy:

- wskaźnik powierzchni:

- a) zabudowy – max. 40 % powierzchni terenu elementarnego,
- b) biologicznie czynnej – min. 40 % powierzchni terenu elementarnego.

3. Fauna

W obszarze zmiany planu wyznacza się teren D7b C - teren istniejącej Geotermii.

W zmianie planu dla tego terenu wyznacza się granicę terenu pod budowę urządzeń wytwarzających energię z odnawialnych źródeł energii o mocy przekraczającej 100 kW – zgodnie z ustalonymi liniami zabudowy oraz w odległości 2m od północnej granicy obszaru zmiany planu.

Rodzaj urządzeń wytwarzających energię z odnawialnych źródeł energii będzie ustalony na etapie wydawania decyzji o środowiskowych uwarunkowaniach.

Nie przewiduje się negatywnych oddziaływań fazy budowy na zwierzęta.

W granicach obszaru zmiany planu i w sąsiedztwie nie stwierdzono płazów, gadów i ssaków i w związku z tym nie wystąpią oddziaływania na taką faunę.

W tym obszarze i w sąsiedztwie nie ma siedlisk wodno – błotnych, podmokłych użytków zielonych i innych siedlisk, będących siedliskami rozrodu płazów.

Istniejący po stronie zachodniej obszaru zakładu geotermii rów melioracyjny był suchy i nie był siedliskiem płazów.

Najbliższym siedliskiem płazów może być Jezioro Miejskie, od którego obszar planu znajduje się w odległości ok. 390 m i w związku z tym nie wystąpią oddziaływania na te zwierzęta.

W granicach i w sąsiedztwie obszaru planu nie ma siedlisk preferowanych przez gady, które tam nie przemieszczały się.

W granicach obszaru planu ptaki nie gniazdowały i nie przystępowały do lęgów. Ze względu na brak drzew i gęstej roślinności, nie ma tam dla nich korzystnych siedlisk dla stałego bytowania. Stwierdzono również, że utrzymywana w formie niskiego trawnika roślinność nie stanowi atrakcyjnego żerowiska dla lokalnych ptaków, które jedynie sporadycznie tam zalatywały.

Stwierdzone gatunki ptaków żerowały i przemieszczały się przede wszystkim w zachodniej części zakładu geotermii i poza granicami obszaru planu. Nie było tam gatunków ptaków z Załącznika I Dyrektywy Ptasiej, w tym tzw. „naturowych”.

Stwierdzone gatunki należą do pospolitych i niezagrażonych wyginieciem. w skali kraju są zaliczane do licznych lub średnio licznych i są typowe dla terenów zabudowanych, zadrzewień i nieużytkowanych gruntów z drzewami i krzewami.

Niektóre z tych ptaków zalatywały na teren zakładu geotermii z sąsiednich terenów rolnych.

Realizacja ustaleń zmiany planu nie będzie stanowiła zagrożenia dla takich ptaków, gdyż w fazie budowy ewentualnie przeniosą się na tereny sąsiednie, z dogodnymi dla nich warunkami siedliskowymi.

Tereny takie występują ze wszystkich stron omawianego obszaru. Ze względu na to, że stwierdzone gatunki występują powszechnie w terenach zabudowanych i w ich sąsiedztwie i są przyzwyczajone do różnych oddziaływań antropogenicznych, mogą one nie reagować negatywnie na fazę budowy przedsięwzięcia.

Po jej zakończeniu powrócą na swoje dotychczasowe stanowiska, gdyż nie będzie tam dla nich istotnych zagrożeń.

Skumulowane oddziaływania na faunę

W rejonie usytuowania obszaru planu nie ma zainwestowania oraz nie są prowadzone prace budowlane, z którymi realizacja ustaleń planu mogłaby się niekorzystnie kumulować w zakresie oddziaływania na zwierzęta i ich siedliska.

Obszar planu nie znajduje się w granicach faunistycznych korytarzy ekologicznych.

4. Siedliska przyrodnicze

W granicach obszaru zmiany planu istniejąca roślinność nie tworzy siedlisk przyrodniczych określonych Rozporządzeniem Ministra Środowiska z dnia 13 kwietnia 2010 r. w sprawie siedlisk przyrodniczych oraz gatunków będących przedmiotem zainteresowania Wspólnoty, a także kryteriów wyboru obszarów kwalifikujących się do uznania lub wyznaczenia jako obszary Natura 2000 (Dz. U. Nr 77, poz. 510).

W obszarze tym nie ma siedlisk wodno – błotnych, torfowisk, podmokłości i zastoisk wody.

Ustalenia zmiany planu w całości będą realizowane w miejscach przekształconych antropogenicznie.

Obszar zmiany planu nie rozdziela cieków i zbiorników wodnych i innych siedlisk wartościowych przyrodniczo. W jego sąsiedztwie znajdują się wyłącznie użytkowane lub nieużytkowane grunty rolne.

Znajdujący się po stronie zachodniej terenu zakładu geotermii rów melioracyjny jest niedrożny i nie jest siedliskiem przyrodniczym z Załącznika I Dyrektywy Siedliskowej.

5. Krajobraz

Objęty zmianą miejscowego planu zagospodarowania przestrzennego obszar nie znajduje się w granicach prawnych i proponowanych form ochrony krajobrazu.

Ustalenia zmiany planu będą realizowane w granicach ogrodzonego terenu istniejącego zakładu geotermii, czyli w miejscu przekształconym antropogenicznie.

Powierzchnia ziemi jest tam płaska, użytkowana jako trawnik i z tego powodu nie jest szczególnie atrakcyjna krajobrazowo.

Ze względu na usytuowanie bezpośrednio przy istniejących obiektach zakładu górniczego, realizacja ustaleń zmiany planu nie wpłynie istotnie na krajobraz.

W sąsiedztwie znajdują się tereny o niskiej wartości krajobrazowej, tj. tereny rolne i nieużytkowane grunty.

Ze względu na oddalenie, nie wystąpią oddziaływania na krajobraz miasta Pyrzyce.

Wnioski

Istotę/znaczenie zmian przewidywanych w krajobrazie należy uzależnić przede wszystkim od wartości i walorów krajobrazu, na który wpływ mają takie czynniki jak:

- 1) status ochronny obszaru (występowanie obszarów objętych ochroną krajobrazową),
- 2) wartość przyrodnicza tworzących go elementów i ich zróżnicowanie,
- 3) stopień naturalności czy też antropogenicznego odkształcenia krajobrazu,
- 4) stopień ingerencji inwestycji we współtworzące krajobraz elementy
- 5) obiekty.

W przypadku oddziaływania na krajobraz uwarunkowania są następujące:

- 1) W odniesieniu do wartości ochronnej lokalnego krajobrazu stwierdza się, że obszar zmiany planu nie znajduje się w granicach prawnych i proponowanych form ochrony krajobrazu.
- 2) W granicach tego obszaru nie ma drzew, wymagających ochrony form geologicznych, atrakcyjnej wizualnie rzeźby powierzchni ziemi, cieków i zbiorników wodnych.
- 3) Ustalenia zmiany planu będą realizowane w granicach ogrodzonego terenu istniejącego zakładu górniczego, czyli w krajobrazie przekształconym

antropogenicznie. Wyznaczony obszar jest użytkowany jako koszony trawnik o charakterze ozdobnym.

- 4) Po stronie północnej granicy znajdują się tereny rolne (krajobraz rolniczy o niskiej wartości wizualnej), po stronie wschodniej droga asfaltowa i za nią nieużytkowane grunty z roślinnością o niskich walorach wizualnych.

6. Źródła hałasu emitowanego do środowiska

Obecnie podstawowymi kryteriami oceny hałasu w środowisku są poziomy dopuszczalne na danym terenie, określone w Rozporządzeniu Ministra Środowiska z dnia 14 czerwca 2007 r. w sprawie dopuszczalnych poziomów hałasu w środowisku (Dz. U. z dnia 5 lipca 2007 r. ze zm.). W fazie budowy źródłem hałasu będą prace budowlane oraz ruch pojazdów ciężarowych przyjeżdżających na teren budowy i prowadzących rozładunek materiałów. Źródłem hałasu będzie:

- praca dźwigu;
- praca koparki;
- praca maszyn budowlanych.

Główne źródła emisji hałasu oraz poziomu mocy akustycznej

Lp	Źródło hałasu	Ekwiwalentny poziom mocy akustycznej źródeł hałasu dla pory dziennej w dB
1	praca dźwigu	81
2	praca koparki	90
3	praca maszyn budowlanych	80

W fazie budowy przedsięwzięcia, w celu ograniczenia czasowego wzrostu emisji hałasu do środowiska należy:

- ograniczać czas pracy silników wysokoprężnych napędzanych olejem napędowym, maszyn budowlanych i samochodów na biegu jałowym, ograniczać prędkość jazdy pojazdów samochodowych w rejonie budowy,
- głośne prace wykonywać wyłącznie w porze dziennej, ewentualnie równocześnie informować wcześniej okolicznych mieszkańców o terminie i czasie wykonywania tych prac.

W fazie budowy mogą wystąpić okresowe oddziaływania akustyczne i wibracje powodowane pracą maszyn budowlanych i pojazdów transportowych. Emisja ta ustanie po zakończeniu fazy budowy. W związku z tym można przyjąć, że hałas ten nie będzie uciążliwy dla środowiska ze względu na lokalny zasięg, jego okresowe oddziaływanie, realizację głośnych prac budowlanych wyłącznie w porze dziennej. O poziomie i uciążliwości emitowanego hałasu, decydować będzie typ i jakość używanego sprzętu oraz czas jego pracy. Zależne to będzie od fazy realizowanych prac budowlanych, a przede wszystkim używanych przez wykonawcę robót narzędzi oraz eksploatowanego parku maszynowego. Należy również zaznaczyć, że największym (choć krótkookresowym) źródłem hałasu będą prace ziemne, związane z przygotowaniem placu budowy. Źródłem hałasu będzie wówczas praca sprzętu: spychaczy, koparek, dźwigów oraz ruch pojazdów. Będą to jednak okresy intensywnej emisji hałasu o charakterze przejściowym, krótkotrwałym.

Z uwagi na brzmienie art. 6 ustawy Prawo Ochrony Środowiska, który mówi o obowiązku zapobiegania negatywnym oddziaływaniom na środowisko, w czasie prowadzenia prac budowlanych wykonawca winien przewidzieć następujące działania ochronne:

- a) stosować najmniej uciążliwą akustycznie technologię prowadzenia prac,
- b) stosować sprawny technicznie sprzęt odpowiadający współczesnemu stanowi techniki,

- c) podejmować działania organizacyjne sprzyjające ograniczaniu emisji hałasu do środowiska, unikanie nakładania się i sumowania oddziaływań o jednym charakterze,
- d) przygotowywać aktualne informacje dla okolicznych użytkowników terenów o planowanych pracach budowlanych i okresowych uciążliwościach związanych z ich prowadzeniem.

7. Powietrze

W fazie budowy planowanych przedsięwzięć należy liczyć się z występowaniem następujących bezpośrednich i krótkoterminowych negatywnych oddziaływań na powietrze atmosferyczne:

- zwiększona emisja zanieczyszczeń gazowych, zawartych w spalinach maszyn i pojazdów pracujących na budowie,
- zwiększona ilość pyłów, związana z transportem i wykorzystaniem na budowie materiałów sypkich.

Wymienione emisje będą typowe dla okresu budowy i znikną wraz z zakończeniem prac inwestycyjnych. Ograniczenie emisji w czasie prowadzenia budowy może nastąpić poprzez dobór właściwego sprzętu i pojazdów oraz prawidłową ich eksploatację, jak również poprzez prawidłową organizację pracy.

Podczas realizacji przedsięwzięcia, w celu ograniczenia czasowego wzrostu zanieczyszczenia powietrza należy:

- ograniczać czas pracy silników wysokoprężnych napędzanych olejem napędowym, maszyn budowlanych i samochodów na biegu jałowym,
- ograniczać prędkość jazdy pojazdów samochodowych w rejonie budowy,
- postępować w sposób uważny w przypadku pracy z materiałami sypkimi, w tym, przykrywać plandekami skrzynie ładunkowe samochodów transportujących materiały sypkie (również ziemię z wykopów).

Wymienione emisje są typowe dla okresu budowy i znikną wraz z zakończeniem prac budowlanych. Ograniczenie emisji w czasie prowadzenia budowy powinno nastąpić poprzez dobór właściwego sprzętu i pojazdów oraz prawidłową ich eksploatację, jak również poprzez prawidłową organizację pracy. Prawidłowa realizacja przedsięwzięcia związana jest z przestrzeganiem ostrych reżimów technologicznych, zastosowaniem wysokiej jakości sprzętu i materiałów budowlanych, co wynika z obowiązujących aktów normatywno-prawnych.

8. Odpady

W przypadku realizacji planowanych przedsięwzięć, w fazie budowy będą powstawały odpady należące do 17 grupy wg rozporządzenia Ministra Środowiska z dnia 27 września 2001 r. w sprawie katalogu odpadów (Dz. U. Nr 112, poz. 1206) – odpady z budowy, remontów i demontażu obiektów budowlanych oraz drogowych.

Zgodnie z ustawą z dnia 14 grudnia 2012 r. o odpadach (Dz. U. 2013.21), kto podejmuje działania powodujące lub mogące powodować powstawanie odpadów, powinien takie działania planować, projektować i prowadzić tak, aby:

- zapobiegać powstawaniu odpadów lub ograniczać ilość odpadów i ich negatywne oddziaływanie na środowisko przy wytwarzaniu produktów, podczas i po zakończeniu ich użytkowania,
- zapewniać zgodny z zasadami ochrony środowiska odzysk, jeżeli nie udało się zapobiec powstawaniu odpadów,
- zapewniać zgodne z zasadami ochrony środowiska unieszkodliwianie odpadów, których powstaniu nie udało się zapobiec lub których nie udało się poddać odzyskowi.

Wytwórca odpadów jest obowiązany do stosowania takich sposobów produkcji lub form usług oraz surowców i materiałów, które zapobiegają powstawaniu odpadów lub pozwalają utrzymać na możliwie najniższym poziomie ich ilość, a także ograniczają negatywne oddziaływanie na środowisko lub zagrożenie życia lub zdrowia ludzi.

Posiadacz odpadów jest obowiązany do postępowania z odpadami w sposób zgodny z zasadami gospodarowania odpadami, wymaganiami ochrony środowiska oraz planami gospodarki odpadami. Posiadacz odpadów jest obowiązany w pierwszej kolejności do poddania ich odzyskowi, a jeżeli z przyczyn technologicznych jest on niemożliwy lub nie jest uzasadniony z przyczyn ekologicznych lub ekonomicznych, to odpady te należy unieszkodliwiać w sposób zgodny z wymaganiami ochrony środowiska oraz planami gospodarki odpadami. Odpady, których nie udało się poddać odzyskowi, powinny być tak unieszkodliwiane, aby składowane były wyłącznie te odpady, których unieszkodliwienie w inny sposób było niemożliwe z przyczyn technologicznych lub nieuzasadnione z przyczyn ekologicznych lub ekonomicznych. Wszystkie odpady z fazy budowy muszą zostać zagospodarowane przez Wykonawcę poprzez:

- b) zagospodarowanie na placu budowy,
- c) przekazanie niewykorzystanych odpadów na składowisko odpadów,
- d) przekazanie do punktu skupu surowców wtórnych,
- e) przekazanie specjalistycznym firmom do odzysku lub unieszkodliwienia.

W celu bezpiecznego dla środowiska postępowania z odpadami na placu budowy powinno się spełniać następujące warunki:

- 1) selektywnie magazynować odpady w oznakowanych pojemnikach lub przystosowanych do tego tymczasowych punktach magazynowania,
- 2) zapewniać systematyczny wywóz bądź zagospodarowanie wszelkich odpadów,
- 3) uregulować stan formalno-prawny w zakresie gospodarki odpadami, na etapie budowy i eksploatacji przedsięwzięcia,
- 4) prowadzić systematycznie działania zmierzające do minimalizowania ilości powstających odpadów,
- 5) zapewnić selektywne gromadzenie odpadów, mając na uwadze uniknięcie szkodliwych dla środowiska reakcji pomiędzy składnikami tych odpadów,
- 6) zapewnić właściwie urządzone miejsca gromadzenia poszczególnych rodzajów odpadów,
- 7) zapewnić pojemniki i kontenery na gromadzone selektywnie odpady - we właściwej ilości i jakości, opisać je w przypadku gromadzenia w nich odpadów niebezpiecznych,
- 8) przekazywać odpady w pierwszej kolejności do wykorzystania, następnie do unieszkodliwiania, w ostateczności do składowania,

Wytwarzający odpady jest zobowiązany:

- a) w przypadku niezagospodarowania mas ziemi z wykopów w fazie budowy na terenie inwestycji wystąpić do odpowiedniego Urzędu Gminy o wskazanie miejsca na ich składowanie,
- b) do uzyskania odpowiednich decyzji administracyjnych dotyczących ewentualnej gospodarki odpadami niebezpiecznymi, jeżeli takie będą wytwarzane w fazie budowy w granicach obszaru planu oraz odpadami innymi niż niebezpieczne z fazy budowy.

Projekt budowlany dla przedsięwzięcia powinien zawierać:

- a) bilans ilościowy i jakościowy odpadów z fazy budowy,
- b) sposób magazynowania odpadów, ich utylizacji, bądź usuwania.

Wszystkie oddziaływania etapu budowy będą miały charakter okresowy, krótkoterminowy, związany wyłącznie z etapem budowy oraz ustąpią po jego zakończeniu.

9. Środowisko gruntowo-wodne

Ze względu na usytuowanie w granicach terenu górniczego oraz terenu złoża wód geotermalnych – obowiązuje zakaz realizacji działań mogących negatywnie oddziaływać na złoża wód geotermalnych.

W zakresie ochrony środowiska ustala się:

wykluczenie możliwości zanieczyszczenia podłoża gruntowego w trakcie realizacji inwestycji,

- 1) zagospodarowanie terenu nie może naruszać urządzeń melioracji wodnych, występujących w rejonie obszaru zmiany w planie; w przypadku kolizji z projektowaną infrastrukturą – możliwa przebudowa zgodnie z obowiązującymi w tym zakresie wymaganiami norm branżowych;
- 2) projektowane utwardzone nawierzchnie powinny być tak uszczelnione, aby uniemożliwić bezpośrednio przenikanie zanieczyszczeń do gruntu.

Obszar zmiany planu położony jest w granicach występowania wód wrażliwych na zanieczyszczenia związkami azotu ze źródeł rolniczych – obowiązują ograniczenia wynikające z przepisów odrębnych obowiązujących w tym zakresie.

Wg informacji zawartych na stronie internetowej Regionalnego zarządu Gospodarki Wodnej w Szczecinie, obszar zmiany planu nie jest narażony na podtopienia i niebezpieczeństwo powodzi.

W granicach obszaru zmiany studium nie ma cieków i zbiorników wodnych.

Po stronie zachodniej jego granicy znajduje się basen na zrzut solanki.

Najbliższy rów melioracyjny znajduje się po stronie zachodniej jego granicy, w odległości ok. 75 m. Jest to rów o symbolu R-L3,L=200 mb, o szerokości 0,40m.

Realizacja ustaleń zmiany planu nie będzie oddziaływała na ten rów, nie wpłynie negatywnie na jego drożność oraz kierunek odpływu wody.

Najbliższym zbiornikiem wodnym jest Jezioro Miejskie, po stronie zachodniej granicy obszaru zmiany studium, w odległości ok. 390 m. Realizacja ustaleń zmiany planu nie będzie negatywnie oddziaływała na ten zbiornik wodny, nie wystąpi jego zanieczyszczenie i pogarszanie wartości użytkowej. W związku z realizacją ustaleń zmiany planu do zbiornika nie będą odprowadzane ścieki technologiczne.

W przypadku prawidłowej budowy planowanej elektrociepłowni opalanej biomasą oraz jej eksploatacji zgodnie z zasadami ochrony środowiska, nie wystąpią negatywne oddziaływania na wody powierzchniowe i podziemne.

Obszar zmiany planu nie znajduje się w granicach głównych zbiorników wód podziemnych GZWP i znajduje się w odległości ok. 16 500 m od granicy GZWP „Zbiornik międzymorenowy Stargard-Goleniów”.

Plan gospodarowania wodami na obszarze dorzecza Odry

Zgodnie z definicją umieszczoną w Ramowej Dyrektywie Wodnej, dobry stan wód podziemnych oznacza stan osiągnięty przez część wód podziemnych, jeżeli zarówno jej stan ilościowy, jak i chemiczny jest określony jako co najmniej „dobry”.

RDW w art. 4 przewiduje dla wód podziemnych następujące główne cele środowiskowe: zapobieganie dopływowi lub ograniczenia dopływu zanieczyszczeń do wód podziemnych, zapobieganie pogarszaniu się stanu wszystkich części wód podziemnych (z zastrzeżeniami wymienionymi w RDW), zapewnienie równowagi pomiędzy poborem a zasilaniem wód podziemnych, wdrożenie działań niezbędnych dla odwrócenia znaczącego i utrzymującego się rosnącego trendu stężenia każdego zanieczyszczenia powstałego w skutek działalności człowieka.

Dla spełnienia wymogu niepogarszania stanu części wód, dla części wód będących w co najmniej dobrym stanie chemicznym i ilościowym, celem środowiskowym będzie utrzymanie tego stanu.

Odstępstwa od osiągnięcia celów środowiskowych (derogacje)

Zgodnie z art. 4 RDW cele środowiskowe powinny zostać osiągnięte do 2015 roku.

Dyrektywa przewiduje odstępstwa od założonych celów środowiskowych, jeżeli ich osiągnięcie dla danej części wód w ustalonym terminie nie będzie możliwe z określonych przyczyn.

W myśl art. 4 RDW, odstępstwa zdefiniowane są następująco:

- odstępstwa czasowe – dobry stan wód może zostać osiągnięty do roku 2021 lub najpóźniej do 2027 (art. 4.4 RDW),
- ustalenie celów mniej rygorystycznych (art. 4.5 RDW),
- czasowe pogorszenie stanu wód (art. 4.6 RDW),
- nieosiągnięcie celów ze względu na realizację nowych inwestycji (art. 4.7 RDW).

Odstępstwa czasowe, czyli przedłużenie terminu realizacji zadań RDW do 2021 lub 2027 roku, można wyznaczyć dla części wód ze względu na:

- brak możliwości technicznych wdrażania działań,
- dysproporcjonalne koszty wdrożenia działań,
- warunki naturalne niepozwalające na poprawę stanu części wód.

Dążenie do osiągnięcia celów mniej rygorystycznych jest możliwe dla tych części wód, które zostały zmienione w wyniku działalności człowieka w taki sposób, że doprowadzenie ich do stanu (potencjału) dobrego jest niemożliwe ze względu na:

- brak możliwości technicznych wdrożenia działań,
- dysproporcjonalne koszty wdrożenia działań.

RDW dopuszcza wyznaczenie derogacji dla jednolitych części wód również w sytuacji, gdy osiągnięcie celów jest niemożliwe w wyniku:

- nowych zmian w charakterystykach fizycznych jednolitych części wód,
- nowych form zrównoważonej działalności gospodarczej człowieka.

Stosowanie powyższych odstępstw w osiągnięciu celów środowiskowych możliwe jest w określonych warunkach, wymienionych w art. 4 RDW. RDW dopuszcza realizację inwestycji mających wpływ na stan wód, powodujących zmiany w charakterystykach fizycznych jednolitych części wód, jeżeli cele którym służą, stanowią nadrzędny interes społeczny i/lub korzyści dla środowiska naturalnego i dla społeczeństwa.

Ustalenia zawarte w Planie Gospodarowania Wodami na obszarze dorzecza Odry

Poniżej przedstawiono przynależność obszaru opracowania do JCWP:

1) Jednolita część wód podziemnych (JCWP rzeczne):

Europejski kod JCWP PLRW6000161976569

Nazwa JCWD Kanał Młyński

Lokalizacja:

Scalona część wód podziemnych (SCWP) DO0702

Region wodny: region wodny Dolnej Odry i Przymorza Zachodniego

Obszar dorzecza:

- kod: 6000

- nazwa: obszar dorzecza Odry

Regionalny Zarząd Gospodarki Wodnej: RZGW w Szczecinie

Ekoregion:

- wg Kondrackiego: Równiny Centralne (14)

- wg Illiesa: Równiny Centralne (14)

Typ JCWP: Potok nizinny lessowo-gliniasty (16)

Status: silnie zmieniona część wód

Ocena stanu: zły

Ocena ryzyka nieosiągnięcia celów środowiskowych: zagrożona

Derogacje: 4(4) - 2 / 4(4) - 3

Uzasadnienie derogacji:

Stopień zaniecz. wód spowodowany rodzajem użytk. gruntów w zlewni, uniemożl. osiągn. założ. celów środow. w wymaganym czasie. Dysproporc. koszty ewentualnych działań naprawczych oraz uwarunkowania natur. zlewni JCW, uniemożl. przywrócenie odpowiedniego stanu wód.

2) Jednolita część wód podziemnych (JCWPd):

Europejski kod JCWPd PLGW690024

Region wodny: region wodny Dolnej Odry i Przymorza Zachodniego

Obszar dorzecza:

- kod: 6000

- nazwa: obszar dorzecza Odry

Regionalny Zarząd Gospodarki Wodnej: RZGW w Szczecinie

Ekoregion: Równiny Centralne (14)

Ocena stanu:

- ilościowego: dobry

- chemicznego: dobry

Ocena ryzyka: niezagrożona

Derogacje: 4(4): nie określono

Uzasadnienie derogacji: nie określono

Wnioski

W związku z kwalifikacją planowanego przedsięwzięcia na podstawie przepisów odrębnych, powinna zostać wykonana ocena oddziaływania na środowisko, w której zostanie przeanalizowane oddziaływanie fazy budowy i eksploatacji na wody powierzchniowe i podziemne.

W celu wykluczenia negatywnych oddziaływań na wody powierzchniowe i podziemne, dla wyznaczonych terenów elementarnych będą obowiązywały ustalenia w zakresie obsługi inżynierskiej i ustalenia dotyczące zasad ochrony środowiska.

W granicach obszaru planu będzie obowiązywało ustalenie z zakresu ochrony środowiska: zakaz lokalizacji obiektów powodujących przekroczenie standardów jakości środowiska, określonych przepisami odrębnymi.

VI. PRZEWIDYWANE ZNACZĄCE ODDZIAŁYWANIA, W TYM ODDZIAŁYWANIA BEZPOŚREDNIE, POŚREDNIE, WTÓRNE, SKUMULOWANE, KRÓTKOTERMINOWE I DŁUGOTERMINOWE, STAŁE I CHWILOWE ORAZ POZYTYWNE I NEGATYWNE, NA ŚRODOWISKO W FAZIE EKSPLOATACJI

1. Oddziaływania bezpośrednie, pośrednie, wtórne, skumulowane, krótkoterminowe i długoterminowe, stałe i chwilowe oraz pozytywne i negatywne na środowisko w fazie eksploatacji

W obszarze zmiany planu wyznacza się teren D7b C - teren istniejącej Geotermii.

W zmianie planu dla tego terenu wyznacza się granicę terenu pod budowę urządzeń wytwarzających energię z odnawialnych źródeł energii o mocy przekraczającej 100 kW – zgodnie z ustalonymi liniami zabudowy oraz w odległości 2m od północnej granicy obszaru zmiany planu.

Rodzaj urządzeń wytwarzających energię z odnawialnych źródeł energii będzie ustalony na etapie wydawania decyzji o środowiskowych uwarunkowaniach, gdzie również zostanie określona konieczność lub brak wykonania oceny oddziaływania na środowisko.

W fazie eksploatacji tego rodzaju niewielkie urządzenia nie oddziałują negatywnie na roślinność i zwierzęta. Nie zakłada się wystąpienia negatywnych oddziaływań na ptaki i ich migracje.

W fazie eksploatacji niewielkich urządzeń wytwarzających energię ze źródeł odnawialnych nie wystąpią negatywne oddziaływania na prawne i proponowane formy ochrony przyrody w gminie Pyrzyce.

W obszarze planu wyznacza się teren D7a EC, dla którego ustala się realizację urządzeń i obiektów elektrociepłowni, której głównym paliwem jest biomasa [siano i słoma].

Technologia realizacji przedsięwzięcia

W zmianie planu ustala się:

- 1) Wyznacza się granicę terenu pod budowę urządzeń wytwarzających energię z odnawialnych źródeł energii o mocy przekraczającej 100 kW – zgodnie z ustalonymi liniami zabudowy oraz w odległości 2m od północnej granicy obszaru zmiany planu.
- 2) Wyznacza się granicę strefy ochronnej, od terenu określonego w § 12. ust.3, związanej z ograniczeniami w zabudowie, zagospodarowaniu i użytkowaniu terenu oraz występowaniem znaczącego oddziaływania tych urządzeń na środowisko, jak na rysunku zmiany planu.

Wymienione ustalenia mają na celu wykluczenie lub zminimalizowanie negatywnych oddziaływań fazy eksploatacji elektrociepłowni na środowisko otoczenia, w tym na tereny zamieszkałe w otoczeniu.

Elektrociepłownia będzie opalana biomasą w postaci słomy i siana. Paliwo w formie prostopadłościennych balotów typu Hesston (o wymiarach 1.2x1.3x2.4m) będzie dostarczane na teren elektrociepłowni transportem drogowym samochodami ciężarowymi lub ciągnikami z przyczepą. Paliwo będzie rozładowywane za pomocą suwnicy z chwytakiem i składowane pod wiatą stanowiącą magazyn o pojemności zapewniającej nieprzerwaną pracę podczas przerw w transporcie w okresie dni wolnych od pracy. Ta sama suwnica będzie wykorzystywana do podawania balotów paliwa do rozdrabniacza. Paliwo po rozdrobnieniu będzie transportowane przenośnikiem zgrzeblowym do kotła. Spalanie odbywać się będzie na wielosekcyjnym ruchomym ruszcie. Podawanie powietrza oddzielnie do każdej części rusztu i stosowanie systemu recyrkulacji spalin zapewnia optymalne spalanie paliwa gwarantując niską emisję gazów (NO_x i CO) i zapobiegając formowaniu się żużla.

Produkowana w kotle para przegrzana będzie wykorzystana do napędu turbiny parowej. Turbina z kolei napędzać będzie generator produkujący energię elektryczną. Ciepło pochodzące ze skraplania pary wylotowej z turbiny będzie wykorzystane do podgrzewania wody w sieci ciepłowniczej, a także jako czynnik grzewczy w pompach ciepła instalacji geotermalnej. W okresie letnim przy małych odbiorach ciepła część energii cieplnej pary wylotowej będzie odbierana przy pomocy chłodziw wentylatorowych.

Spaliny będą oczyszczane z popiołów lotnych przez dedykowane instalacje. Popioły, denny i lotny będą gromadzone w pojemniku kontenerowym. Nie przewiduje się ich składowania, lecz ze względu na skład chemiczny zakłada się ich wykorzystanie jako nawozów rolniczych. Popiół ze słomy ma odczyn zasadowy oraz dużą zawartość pierwiastków biogennych i może być stosowany jako wartościowy nawóz w produkcji roślinnej uzupełniający niedobory makro- i mikroskładników oraz mający działanie odkwaszające.

Emisje do powietrza i odory

W obszarze zmiany planu, w zakresie ochrony środowiska ustala się: zamknięcie uciążliwości, wynikających z prowadzonej działalności w granicach obszaru zmiany planu. W związku z tym, że elektrociepłownia będzie opalana biomasą w postaci słomy i siana, nie wystąpią negatywne oddziaływania na środowisko w zakresie emisji uciążliwych odorów.

Spalanie takiej biomasy nie jest uciążliwe dla środowiska w zakresie odorów, nie wystąpią negatywne działania zakłócające korzystanie z nieruchomości sąsiednich.

Szczegółowa analiza oddziaływania przedsięwzięcia na środowisko w zakresie emisji odorów, będzie przedmiotem oceny oddziaływania na środowisko.

Odpady

W zmianie planu w zakresie ochrony środowiska ustala się: zakaz składowania odpadów poprodukcyjnych, a ze względu na skład chemiczny zakłada się ich wykorzystanie jako nawozów rolniczych.

Hałas

W projekcie budowlanym zostaną zastosowane rozwiązania technologiczne minimalizujące negatywne oddziaływanie eksploatacji elektrociepłowni na środowisko w zakresie emisji hałasu.

Szczegółowa analiza oddziaływania przedsięwzięcia na środowisko w zakresie emisji hałasu będzie przedmiotem oceny oddziaływania na środowisko.

Złoża surowców naturalnych

Obszar zmiany planu znajduje się w granicach terenu górniczego i terenu złoża wód geotermalnych. W związku z tym w zmianie planu ustala się: obowiązuje zakaz realizacji działań mogących negatywnie oddziaływać na złoża wód geotermalnych.

Środowisko przyrodnicze

Nie zakłada się negatywnych oddziaływań na stwierdzone gatunki ptaków, objęte ochroną ścisłą i częściową.

Obszar zmiany planu nie znajduje się w granicach prawnych i proponowanych form ochrony przyrody w gminie Pyrzyce.

W obszarze zmiany planu będą obowiązywały następujące ustalenia mające na celu ochronę środowiska przyrodniczego: przy realizacji ustaleń zmiany w planie należy przestrzegać następujących zasad:

- a) zagospodarowanie mas ziemnych, powstałych podczas prac budowlanych, w pierwszej kolejności w miejscu realizacji inwestycji, z dopuszczeniem usuwania ich nadmiaru zgodnie z przepisami odrębnymi,
- b) chronić próchniczą warstwę gleby przed degradacją i niszczeniem,
- c) zapobiegać rozmywaniu i rozwiewaniu gruntu w granicach obszaru zmiany w planie oraz zasypywaniu gruntów przyległych, ustalić sposoby zachowania istniejących wartości rzeźby terenu, stosownie do potrzeb przyrodniczych, gospodarczych i krajobrazowych,
- d) określić sposoby przeciwdziałania erozji wodnej i wietrznej podczas prowadzenia prac budowlanych oraz po ich zakończeniu;

Realizacja tych ustaleń będzie miała na celu zapobieganie negatywnym zmianom chwilowym, krótkoterminowym i długoterminowym w środowisku przyrodniczym zarówno na etapie budowy, jak też eksploatacji przedsięwzięcia.

2. Gospodarka ściekowa

W obszarze zmiany planu parametry oczyszczonych ścieków muszą spełniać warunki rozporządzenia Ministra Środowiska z dnia 24.07.2006 r. w sprawie warunków, jakie należy spełnić przy wprowadzaniu ścieków do wód lub do ziemi oraz w sprawie substancji szczególnie szkodliwych dla środowiska wodnego (Dz. U. nr 137, poz. 984 ze zm.).

Ścieki sanitarne

W obszarze planu ustala się:

- w zakresie odprowadzenia ścieków bytowych - odprowadzenie ścieków bytowych ustala się poprzez sieć kanalizacji sanitarnej;
- w zakresie odprowadzenia ścieków przemysłowych – w przypadku ścieków, które mogą negatywnie wpływać na stan sieci kanalizacyjnej, ścieki te winny być podczyszczone przed wprowadzeniem do kanalizacji, użyta technologia oraz sposób oczyszczania ścieków uzależniona jest od składu chemicznego ścieków przemysłowych;

Wody opadowe i roztopowe

W obszarze planu ustala się Następujący sposób postępowania z wodami opadowymi i roztopowymi:

- a) odprowadzenie wód opadowych z połaci dachowych budynków do sieci kanalizacji deszczowej,
- b) odprowadzenie wód opadowych z powierzchni utwardzonych do sieci kanalizacji deszczowej po ich wcześniejszym podczyszczeniu.
- c) do czasu wybudowania kanalizacji deszczowej dopuszcza się odprowadzenie wód opadowych na teren w granicach działki do gruntu, studni chłonnych lub zbiorników retencyjnych,
- d) zabrania się dokonywania zmiany naturalnego spływu wód opadowych w celu kierowania ich na teren sąsiedniej nieruchomości;

W granicach obszaru zmiany planu realizacja i eksploatacja przedsięwzięć nie może wpływać negatywnie na wody powierzchniowe i podziemne. Gospodarka wodami opadowymi musi być prowadzona zgodnie z obowiązującymi przepisami prawnymi. Wody opadowe należy odprowadzać do istniejących w terenie odbiorników, zgodnie z obowiązującymi zasadami i przepisami prawnymi. Jeżeli zaistnieje taka konieczność, to wyloty muszą być wyposażone w urządzenia podczyszczające, zgodnie z obowiązującymi przepisami prawnymi (separatory, piaskowniki); zrzut wody zgodnie z aktualnie obowiązującymi przepisami. Z dróg i parkingów ścieki opadowe należy odprowadzać do

kanalizacji deszczowej z niezbędnymi na odpływie urządzeniami oczyszczającymi, o ile zaistnieje taka konieczność.

3. Gospodarka odpadami

W zakresie ochrony środowiska ustala się:

- gospodarka odpadami w oparciu o funkcjonujący w gminie system, z uwzględnieniem selektywnej gospodarki odpadami,
- zakaz składowania odpadów poprodukcyjnych, a ze względu na skład chemiczny zakłada się ich wykorzystanie jako nawozów rolniczych.

W obszarze zmiany planu ustala się: usuwanie odpadów zgodnie z obowiązującym systemem gospodarki odpadami dla całej gminy, a odpady poprodukcyjne przy spalaniu słomy i siana stanowić będą nawóz dla terenów rolniczych na podstawie odrębnych umów.

W obszarze planu ustala się: usuwanie odpadów zgodnie z obowiązującym systemem gospodarki odpadami dla całej gminy, a odpady poprodukcyjne przy spalaniu słomy i siana stanowić będą nawóz dla terenów rolniczych na podstawie odrębnych umów.

Właściciel działki musi mieć podpisaną umowę z uprawnioną firmą na odbiór i zagospodarowanie odpadów. Wytworzone odpady muszą być zagospodarowane zgodnie z zasadami gospodarowania odpadami i wymogami ochrony środowiska. W pierwszej kolejności powinny zostać poddane odzyskowi, a w przypadkach niemożliwych z przyczyn technologicznych lub ekonomicznych powinny zostać poddane unieszkodliwieniu. Składowane powinny być odpady, których unieszkodliwienie nie jest możliwe.

Gospodarkę odpadami reguluje Ustawa z dnia 14 grudnia 2012 r. o odpadach (Dz. U. 2013.21). Ustawa ta określa zasady postępowania z odpadami, a w szczególności zasady zapobiegania powstawaniu odpadów lub minimalizacji ich ilości, usuwania odpadów z miejsc powstawania, a także wykorzystywania lub unieszkodliwiania odpadów w sposób zapewniający ochronę życia i zdrowia ludzi oraz ochronę środowiska.

Sposoby postępowania z odpadami

W obszarze planu będą powstawały odpady, które powinny być odbierane przez firmy, z którymi wytwórca będzie związany stosownymi umowami. Przed oddaniem obiektu do użytkowania jego zarządca ureguluje stan formalno-prawny w zakresie obowiązków wytwórcy odpadów określonych w art. 17 ustawy o odpadach.

Wszystkie wytwarzane odpady powinny być przekazywane wyłącznie podmiotom posiadającym zezwolenia na prowadzenie działalności w zakresie odzysku, zbierania lub unieszkodliwiania odpadów. Zgodnie z art. 25, ust. 4 Ustawy z dnia 14 grudnia 2012 r. o odpadach (Dz. U. 2013.21), zlecając usługę transportu wytwarzający odpady będzie zobowiązany wskazać prowadzącemu działalność w zakresie transportu odpadów miejsce odbioru odpadów oraz posiadacza odpadów, do którego należy dostarczyć te odpady.

4. Oddziaływanie w zakresie emisji gazów i pyłów do atmosfery

W obszarze zmiany planu ustala się:

- a) źródłem energii cieplnej może być: gaz, wody geotermalne, biomasa [słoma, siano], promieniowanie słoneczne,
- b) dystrybucja wytworzonego ciepła odbywać się będzie zgodnie z obowiązującymi przepisami odrębnymi;

W zakresie ochrony środowiska ustala się: zakaz lokalizacji obiektów powodujących przekroczenie standardów jakości środowiska, określonych przepisami odrębnymi.

Elektrociepłownia będzie opalana biomasą w postaci słomy i siana.

Spalanie odbywać się będzie na wielosekcyjnym ruchomym ruszcie. Podawanie powietrza oddzielnie do każdej części rusztu i stosowanie systemu recyrkulacji spalin zapewnia optymalne spalanie paliwa gwarantując niską emisję gazów (NO_x i CO) i zapobiegając formowaniu się żużla.

Spaliny będą oczyszczane z popiołów lotnych przez dedykowane instalacje. Popioły, denny i lotny będą gromadzone w pojemniku kontenerowym. Nie przewiduje się ich składowania, lecz ze względu na skład chemiczny zakłada się ich wykorzystanie jako nawozów rolniczych.

W związku z przyjętą technologią opalania elektrociepłowni (wyłącznie słoma i siano), nie wystąpi emisja uciążliwych odorów do środowiska. Nie wystąpią uciążliwości dla terenów zabudowanych w otoczeniu.

W fazie eksploatacji elektrociepłowni nie wystąpią negatywne oddziaływania na powietrze atmosferyczne.

5. Hałas

Ze względu na kwalifikację, dla planowanej elektrociepłowni w terenie D7a EC będzie musiała zostać wykonana ocena oddziaływania na środowisko, w której zostanie przeanalizowane oddziaływanie fazy budowy i eksploatacji w zakresie emisji hałasu do środowiska.

Powinien zostać określony zasięg oddziaływania hałasu na otoczenie w fazie budowy i eksploatacji planowanego przedsięwzięcia.

Oddziaływanie hałasu reguluje: Ustawa z dnia 27 kwietnia 2001 r. Prawo ochrony środowiska, art. 117 (Dz. U. Nr 62 poz. 627 z późn. zmianami) oraz Rozporządzenie Ministra Środowiska z dnia 14 czerwca 2007 r. w sprawie dopuszczalnych poziomów hałasu w środowisku (Dz. U. Nr 120, poz. 826 ze zm.).

Dopuszczalny poziom hałasu w środowisku na granicy terenów zabudowy mieszkaniowej jednorodzinnej powinien wynosić:

od pozostałych obiektów i działalności będącej źródłem hałasu

$L_{AeqD} = 50$ dB w godz. od 6-22 (pora dnia)

$L_{AeqD} = 40$ dB w godz. od 22-6 (pora nocna)

Na granicy terenów mieszkaniowo – usługowych lub terenów zabudowy zagrodowej:

od pozostałych obiektów i działalności będącej źródłem hałasu

$L_{AeqD} = 55$ dB w godz. od 6-22 (pora dnia)

$L_{AeqD} = 45$ dB w godz. od 22-6 (pora nocna)

W bezpośrednim sąsiedztwie obszaru zmiany planu nie ma terenów chronionych akustycznie.

W przypadku przestrzegania zasady wykonywania głośnych prac w porze dziennej oraz dostarczania i wywożenia surowców i produktów do i z planowanej elektrociepłowni wyłącznie w takie porze, nie powinny wystąpić negatywne oddziaływania na tereny chronione akustycznie w otoczeniu obszaru planu studium.

6. Pola elektromagnetyczne

Zgodnie z Art. 121 ustawy z dnia 27 kwietnia 2001r. Prawo ochrony środowiska, ochrona przed polami elektromagnetycznymi polega na zapewnieniu jak najlepszego stanu środowiska przez:

- 1) utrzymanie poziomów pól elektromagnetycznych poniżej dopuszczalnych lub co najmniej na tych poziomach,
- 2) zmniejszenie poziomów pól elektromagnetycznych co najmniej do dopuszczalnych, gdy nie są one dotrzymane.

Zgodnie z Art. 76: Nowo zbudowany lub zmodernizowany obiekt budowlany, zespół obiektów lub instalacji nie mogą być oddane do użytku, jeżeli nie spełniają wymagań ochrony środowiska. W obszarze zmiany planu nie będą realizowane przedsięwzięcia mogące negatywnie oddziaływać na środowisko i zdrowie ludzi w zakresie emisji pola i promieniowania elektromagnetycznego.

Planowana elektrociepłownia w terenie D7a EC nie będzie obiektem oddziałującym negatywnie na środowisko w zakresie pola i promieniowania elektromagnetycznego.

7. Woda

W celu ochrony przed zanieczyszczaniem wód powierzchniowych i podziemnych, w obszarze zamiany planu będą obowiązywały ustalenia w zakresie infrastruktury technicznej.

8. Oddziaływanie na środowisko terenów przyległych

Z otrzymanych od inwestora informacji wynika, że w fazie eksploatacji planowanej elektrociepłowni w terenie D7a EC nie powinny wystąpić negatywne oddziaływania na środowisko terenów przyległych w zakresie emisji odorów, hałasu oraz gazów i pyłów do atmosfery.

W przypadku przestrzegania zasad ochrony środowiska, nie powinno wystąpić obniżanie wartości użytkowej terenów sąsiednich.

9. Ocena skutków wystąpienia poważnej awarii

Zgodnie z ustawą Prawo ochrony środowiska, przez poważną awarię przemysłową rozumie się zdarzenie, w szczególności emisję, pożar lub eksplozję, powstałą w trakcie procesu przemysłowego, magazynowania lub transportu, w których występuje jedna lub więcej niebezpiecznych substancji, prowadzące do natychmiastowego zagrożenia życia lub zdrowia ludzi lub środowiska lub powstania takiego zagrożenia z opóźnieniem. Substancja niebezpieczna jest to jedna lub więcej substancji albo mieszaniny substancji, które ze względu na swoje właściwości chemiczne, biologiczne lub promieniotwórcze mogą, w razie nieprawidłowego obchodzenia się z nimi, spowodować zagrożenia zdrowia lub życia ludzi lub środowiska. Substancją niebezpieczną może być surowiec, produkt, półprodukt, odpad, a także substancja powstała w wyniku awarii.

Po zapoznaniu się z ustaleniami planu stwierdza się, że w granicach obszaru pokazanego na rysunku prognozy nie będą budowane i eksploatowane przedsięwzięcia, które można zakwalifikować do zakładów o zwiększonym lub dużym ryzyku wystąpienia awarii, w trybie art. 248 Prawa ochrony środowiska.

10. Wpływ na użytkowanie powierzchni ziemi

Oddziaływania na powierzchnię ziemi wystąpią w fazie budowy planowanych przedsięwzięć, z powodu zmiany jej użytkowania oraz wykonywania prac budowlanych.

W przypadku eksploatacji przedsięwzięcia zgodnie z zasadami ochrony środowiska, nie wystąpią negatywne oddziaływania na środowisko przyrodnicze terenów sąsiednich.

11. Wpływ na grunty

W przypadku przestrzegania zasad ochrony środowiska, eksploatacja planowanych przedsięwzięć nie będzie negatywnie oddziaływała na grunty w otoczeniu.

12. Wpływ na powierzchnie biologicznie czynne

W fazie eksploatacji planowanej elektrociepłowni w terenie D7a EC nie wystąpią negatywne oddziaływania na zachowane powierzchnie biologicznie czynne.

13. Wpływ na szatę roślinną

Eksploatacja typowej elektrociepłowni opalanej słomą i sianem, nie będzie negatywnie oddziaływała na roślinność i jej siedliska w obszarze zmiany planu i w otoczeniu.

14. Wpływ na faunę

Realizacja ustaleń zmiany planu będzie odbywała się poza granicami prawnych i proponowanych form ochrony przyrody, których celem jest ochrona fauny i jej bioróżnorodności.

Obszar zmiany planu jest oddalony od siedlisk wodno – błotnych i nie znajduje się na szlakach sezonowych migracji płazów.

Ze względu na brak stwierdzeń płazów, gadów i ssaków, nie wystąpią negatywne oddziaływania na taką faunę.

Ze względu na niskie wysokości planowanych instalacji i zabudowy, nie wystąpią negatywne oddziaływania na migracje ptaków.

W obszarze zmiany planu wyznacza się teren D7b C - teren istniejącej Geotermii.

W zmianie planu dla tego terenu wyznacza się granicę terenu pod budowę urządzeń wytwarzających energię z odnawialnych źródeł energii o mocy przekraczającej 100 kW – zgodnie z ustalonymi liniami zabudowy oraz w odległości 2m od północnej granicy obszaru zmiany planu.

W fazie eksploatacji tego rodzaju niewielkie urządzenia nie oddziałują negatywnie na zwierzęta. Nie zakłada się wystąpienia negatywnych oddziaływań na ptaki i ich migracje.

W terenie D7a EC ustala się realizację urządzeń i obiektów elektrociepłowni.

Typowa, niewielka elektrociepłownia nie stanowi zagrożenia dla ptaków, nie powoduje ich śmiertelności.

W terenie D7a EC nie ma drzew, natomiast w formie żywopłotowej krzewy rosną przy wschodnim ogrodzeniu.

W krzewach ptaki nie gniazdują i nie przystępują do lęgów, natomiast sporadycznie zalatują tam w celu żerowania i odpoczywania.

W granicach zakładu górniczego i poza granicami obszaru zmiany planu rosną drzewa, w których ptaki nie gniazdują i nie przystępują do lęgów. Na drzewa zalatują głównie drobne ptaki wróblowe z terenów sąsiednich, gdyż w granicach zakładu nie ma dla nich istotnych zagrożeń. Ze względu na poruszanie się ludzi i pojazdów, teren zakładu nie pełni funkcji ostoju dla ptaków, gdyż nie ma tam dla nich dogodnych schronień i żerowisk.

W trakcie wykonywania wizji terenowych stwierdzono, że w obszarze zmiany planu i w terenie całego zakładu górniczego, nie było gatunków ptaków z Załącznika I Dyrektywy Ptasiej i nie zalatywały ptaki wodno – błotne, dla których nie ma tam dogodnych warunków siedliskowych oraz atrakcyjnych żerowisk.

Poza miejscami zabudowanymi, placami i ciągami komunikacyjnymi, pozostała powierzchnia ziemi jest użytkowana jako trawniki o charakterze ozdobnym. Takie trawniki nie są atrakcyjnym żerowiskiem dla ptaków.

Obszar zmiany planu jak też teren zakładu górniczego, nie graniczą z terenami cennymi dla ptaków. Po stronie północnej znajdują się użytkowane rolniczo grunty, gdzie nie ma siedlisk wodno – błotnych i nie rosną drzewa i krzewy.

Po stronie zachodniej znajduje się rów melioracyjny, przy którym miejscami rosną drzewa i krzewy, a za nim znajdują się nieużytkowane grunty rolne, gdzie nie ma siedlisk wodno – błotnych.

Po stronie południowej znajduje się teren istniejącej stacji gazowej, a za nim droga. Po stronie wschodniej biegnie droga, a za nią znajdują się nieużytkowane grunty rolne, bez siedlisk wodno – błotnych.

W najbliższym otoczeniu obszaru zmiany planu nie ma lasów oraz wilgotnych użytków zielonych.

W związku z tym realizacja ustaleń zmiany planu będzie odbywała się w rejonie o niewielkiej atrakcyjności dla ptaków z tego powodu nie zakłada się negatywnych oddziaływań na ich populację i bioróżnorodność.

W terenie D7a EC pod realizację ustaleń zmiany planu zostanie zajęty trawnik w granicach ogrodzonego terenu zakładu górniczego. W związku z tym nastąpi uszczuplenie znikomej i nieistotnej dla ptaków powierzchni żerowiskowej.

Biorąc pod uwagę rozległe tereny rolne w otoczeniu oraz istnienie tam terenów zadrzewionych, nie wystąpią negatywne oddziaływania na ich populację.

Główne oddziaływania na ptaki mogą wystąpić w fazie budowy przedsięwzięcia, z powodu ewentualnego krótkotrwałego i przemijalnego ich płoszenia. Faza eksploatacji będzie odbywała się w miejscu o niewielkiej atrakcyjności dla ptaków.

Zakłada się, że stopniowo lokalne ptaki przyzwyczają się do nowej sytuacji i powrócą w sąsiedztwo obszaru zmiany studium.

W granicach obszaru zmiany planu i w sąsiedztwie stwierdzono pospolite i częste gatunki ptaków, niezagrożone wyginięciem. W skali kraju są to gatunki liczne lub średnioliczne, występujące w terenach zabudowanych, na ich obrzeżach i w terenach zadrzewionych.

W otoczeniu obszaru zmiany planu takie tereny występują i z tego powodu nie wystąpi uszczuplenie korzystnych siedlisk dla ich bytowania.

Informacje o stwierdzonych gatunkach ptaków

Kopciuszek *Phoenicurus ochruros*

Kopciuszek gnieździ się prawie wyłącznie na obszarach zabudowanych i stąd jego zagęszczenie przede wszystkim koreluje z różnymi wskaźnikami antropopresji i urbanizacji: powierzchniowym udziałem terenów zabudowanych, intensywnością emisji sztucznego oświetlenia, zagęszczeniem gospodarstw czy zagęszczeniem populacji ludzkiej. Występuje nie tylko w miastach, ale również w mniejszych miejscowościach w krajobrazie rolniczym – optymalny udział pól uprawnych dla tego gatunku wynosi 40–80%.

Kopciuszek jest liczny, zwłaszcza na południu Polski, natomiast w północno-zachodniej części kraju jest średnio liczny. Przeciętne zagęszczenie krajobrazowe wynosi 2,16 pary/km² (1,89–2,46), choć w obrębie zabudowań nierzadko przekracza kilkanaście, a lokalnie nawet kilkadziesiąt par na 1 km².

Kopciuszek jest współcześnie uzależniony od człowieka i jego sytuacja będzie w dużej mierze kształtowana przez zmiany zachodzące na terenach miejskich i zurbanizowanych. Przy sporej plastyczności w wyborze siedlisk gniazdowych i dużej rozrodczości gatunku (do 3 lęgów w ciągu roku) wydaje się, że nie będzie on wymagać zabiegów ochronnych na lęgowiskach.

Modraszka *Cyanistes caeruleus*

Występuje obok człowieka, szczególnie w krajobrazie wiejskim o rozdrobnionym osadnictwie, ale też w zwartej zabudowie miejskiej, jeśli tylko są tam drzewa.

Modraszka jest gatunkiem liczny. Przeciętne zagęszczenie krajobrazowe wynosi 3,57 pary/km² (3,28–3,90), ale w środowiskach optymalnych może być 2–3-krotnie wyższe. Liczebność krajowej populacji szacuje się na 1,0–1,2 miliona par lęgowych. Lokalne populacje bywają ograniczane dostępnością dogodnych miejsc gniazdowych (Newton 1998), szczególnie w warunkach silnej konkurencji z bogatką (Dhondt 2012). Wieszanie skrzynek lęgowych może zatem lokalnie zwiększać zagęszczenia modraszek, ale – uwzględniając liczebność polskiej populacji i szerokie spektrum zasiedlanych przez nią biotopów – będą to oddziaływania niezauważalne w skali krajowej.

Bogatka *Parus major*

Liczny, na południu kraju bardzo liczny gatunek lęgowy związany z wszelkiego rodzaju formacjami drzewiastymi.

Poza lasami jest mniej liczna, ale występuje we wszelkich rodzajach zadrzewień oraz w odpowiednich środowiskach antropogenicznych: parkach, sadach, ogrodach.

Bogatka jest gatunkiem liczny. W skali całego kraju przeciętne zagęszczenie populacji wynosi 7,95 pary/km² (7,51–8,42). Liczebność krajowej populacji szacuje się na ok. 2,5 miliona par lęgowych.

Bogatka chętnie zasiedla skrzynki lęgowe i liczebność lokalnych populacji może być ograniczana dostępnością dobrej jakości miejsc gniazdowych (Newton 1998; Dhondt 2012; patrz jednak Wesołowski 2007).

Sroka *Pica pica*

Liczny, w północnej i zachodniej Polsce średnio liczny gatunek lęgowy terenów antropogenicznych.

Sroka występuje w krajobrazie bezleśnym – w szczególności unika zwartych i rozległych drzewostanów.

Najwyższe zagęszczenia osiąga współcześnie na obszarach zabudowanych (>40% udziału zwartej zabudowy) i gęsto zaludnionych (>6 osób/km²).

Przeciętne zagęszczenie krajobrazowe wynosi 1,10 pary/km² (0,99–1,22), ale w środowiskach optymalnych (tereny zabudowane) może być wielokrotnie wyższe i osiągać kilkanaście par/km². Liczebność krajowej populacji szacuje się na ok. 350 tysięcy par lęgowych.

Wrona siwa *Corvus cornix*

Średnio liczny i równomiernie rozmieszczony gatunek urozmaiconego krajobrazu.

Wrona nie stroni od człowieka i poza swoim „naturalnym” środowiskiem na jej zagęszczenie dodatni wpływ ma udział rozległych terenów zabudowanych.

W całym kraju wrona jest gatunkiem średnio liczny i tylko lokalnie w północno-zachodniej Polsce nieliczny. Przeciętne zagęszczenie krajobrazowe wynosi 0,21 pary/km² (0,18–0,24), ale w środowiskach optymalnych (mozaika krajobrazowa z dużym udziałem łąk i pastwisk) może być kilkakrotnie wyższe. Liczebność krajowej populacji szacuje się w zależności od roku na 50–80 (średnio 64) tysięcy par lęgowych.

Wzrost i późniejsza stabilizacja subpopulacji synurbijnych, występujących w większych miastach, stwarzają szansę na stabilizację liczebności wrony siwej w skali kraju na nowym, niższym poziomie.

Zięba *Fringilla coelebs*

Zięba występuje pospolicie na obszarze całego kraju (jest najbardziej rozpowszechnionym gatunkiem krajowej awifauny).

Gatunek plastyczny i mało wyspecjalizowany. Jedynym niezbędnym elementem środowiska, warunkującym występowanie zięby, jest obecność drzew.

Zięba jest gatunkiem bardzo liczny i powszechnie występującym w całym kraju. W zależności od roku stwierdzono ją na 87–94% przebadanych powierzchni. Przeciętne zagęszczenie krajobrazowe wynosi 16,3 par/km² (15,6–17,0), a liczebność krajowej populacji szacuje się na około 5 milionów par lęgowych. Pomimo wyraźnego spadku liczebności wydaje się, że gatunek jest niezagrożony.

Dzwoniec *Chloris chloris*

Liczny gatunek synantropijny. Występuje także w ekstensywnym krajobrazie rolniczym (optymalny udział pól uprawnych: 40–60%), najchętniej w miejscach o zróżnicowanym pokryciu, wśród niewielkich gospodarstw, łąk i ogrodów. Poza osiedlami ludzkimi i ich najbliższym otoczeniem zasiedla licznie sady jabłoniowe.

Dzwoniec jest gatunkiem liczny, lokalnie poza miastami średnio liczny, w lasach bywa bardzo nieliczny. Przeciętne zagęszczenie wynosi 2,02 pary/km² (1,88–2,18), ale na terenach zabudowanych z luźną roślinnością może dochodzić do kilkunastu par/km². Liczebność krajowej populacji wynosi ok. 630 tysięcy par lęgowych.

Polska populacja dzwońca nie wydaje się obecnie zagrożona zmianami siedliskowymi.

Trznadel *Emberiza citrinella*

Najważniejszym czynnikiem decydującym o występowaniu trznadla jest obecność drobnych zadrzewień.

Trznadel jest gatunkiem unikającym terenów zwartej zabudowy oraz miejsc o silnej antropopresji. Obecność liniowych zadrzewień oraz ekotonów wpływa korzystnie na zagęszczenie populacji.

Skumulowane oddziaływania ptaki i pozostałą faunę

Eksploatacja elektrociepłowni na biomasę będzie odbywała się w bezpośrednim sąsiedztwie istniejącego zakładu górniczego „Geotermia” w Pyrzycach.

Zakład ten nie oddziałuje negatywnie na ptaki i inne zwierzęta, natomiast ogrodzony teren jest dla nich niewielką barierą ekologiczną.

Eksploatacja elektrociepłowni nie będzie negatywnie oddziaływała na zwierzęta i z tego powodu nie wystąpi efekt skumulowany.

Po stronie wschodniej biegnie droga powiatowa 1606Z, która ze względu na niewielki ruch komunikacyjny, nie stanowi zagrożenia dla zwierząt. W fazie eksploatacji elektrociepłowni ruch komunikacyjny nie wzrośnie w zakresie mogącym stanowić zagrożenie dla zwierząt.

Eksploatacja planowanej elektrociepłowni w terenie D7a EC nie będzie się negatywnie kumulowała w zakresie oddziaływania na zwierzęta, w tym ptaki z ewentualnie zrealizowanymi urządzeniami wytwarzającymi energię z odnawialnych źródeł energii w terenie D7b C.

15. Wpływ na różnorodność biologiczną

W związku z realizacją ustaleń planu nie prognozuje się negatywnych oddziaływań na różnorodność biologiczną roślin i zwierząt. Oddziaływania na roślinność wystąpi w fazie budowy planowanych przedsięwzięć i powinno zamknąć się w granicach wyznaczonej działki budowlanej. W przypadku przestrzegania zasad ochrony środowiska, nie powinny wystąpić negatywne oddziaływania na roślinność terenów otoczenia. W przypadku przestrzegania zasady o zakazie nasadzeń gatunków inwazyjnych w granicach działki budowlanej, nie powinny wystąpić negatywne oddziaływania na skład gatunkowy roślinności w otoczeniu.

W granicach obszaru zmiany planu i w sąsiedztwie nie ma siedlisk o kluczowym znaczeniu dla zwierząt.

Nie przewiduje się negatywnych oddziaływań eksploatacji elektrociepłowni na zwierzęta ich bioróżnorodność.

W obszarze planu nie występują rośliny o ograniczonym obszarze występowania takie jak gatunki rzadkie lub endemiczne.

16. Wpływ na korytarze ekologiczne

Obszar realizacji ustaleń zmiany planu nie znajduje się w granicach faunistycznych korytarzy ekologicznych i w fazie eksploatacji planowanego przedsięwzięcia nie wystąpią zagrożenia dla takich korytarzy w otoczeniu.

Najbliższy korytarz ekologiczny znajduje się w granicach jezior Miedwie i Płoń i w granicach pasa użytków zielonych, łączących te jeziora, na który eksploatacja planowanej elektrociepłowni nie będzie oddziaływała negatywnie.

Opracowaniem objęty jest obszar w granicach zakładu górniczego Geotermia Pyrzyce”.

Cały teren zakładu jest ogrodzony i dozorowany oraz jest miejscem przekształconym antropogenicznie.

Z tego powodu obszar zmiany planu nie jest elementem lokalnych czy ponadlokalnych korytarzy ekologicznych.

W obecnym stanie zainwestowania jest on lokalną barierą ekologiczną dla niektórych gatunków zwierząt. Jednakże ze względu na niewielką powierzchnię, bariera ta nie ma istotnego oddziaływania na lokalne szlaki ich migracji.

Ze względu na usytuowanie planowanych przedsięwzięć w granicach terenu ogrodzonego, nie wystąpi powiększenie barier ekologicznych w środowisku przyrodniczym i ich kumulowanie się.

17. Wpływ na siedliska przyrodnicze

W przypadku przestrzegania zasad ochrony środowiska nie wystąpią negatywne oddziaływania na siedliska terenów sąsiednich.

W sąsiedztwie obszaru zmiany planu nie ma siedlisk wodno – błotnych i siedlisk z Załącznika I Dyrektywy Siedliskowej.

18. Wpływ na krajobraz

Oddziaływanie na krajobraz wystąpi w skali lokalnej i ograniczy się do wyznaczonego obszaru i jego sąsiedztwa, w zakresie widoczności.

Obszar zmiany planu jest usytuowany w krajobrazie o niskich walorach przyrodniczych i krajobrazowych.

19. Wpływ na klimat

Analizując oddziaływanie fazy budowy i eksploatacji planowanych przedsięwzięć na środowisko można stwierdzić, że oddziaływanie na klimat można rozpatrywać wyłącznie w skali lokalnej, tj. w odniesieniu do wyznaczonego obszaru i jego bezpośredniego sąsiedztwa.

Eksploatacja planowanych w terenie D7b C urządzeń wytwarzających energię z odnawialnych źródeł energii nie będzie oddziaływała negatywnie na klimat.

Oddziaływanie fazy budowy i eksploatacji planowanej elektrociepłowni w terenie D7a EC na warunki klimatyczne będzie przedmiotem oceny oddziaływania na środowisko.

W zmianie planu w zakresie ochrony środowiska ustala się: eliminacja paliw dla elektrociepłowni, powodujących przekroczenie dopuszczalnych norm zanieczyszczenia powietrza.

Elektrociepłownia będzie opalana biomasą w postaci słomy i siana, a więc nośnikami nie nieuciążliwymi dla powietrza atmosferycznego i w konsekwencji dla klimatu lokalnego.

Podawanie powietrza oddzielnie do każdej części rusztu i stosowanie systemu recyrkulacji spalin zapewnia optymalne spalanie paliwa gwarantując niską emisję gazów (NO_x i CO) i zapobiegając formowaniu się żużla.

Eksploatacja przedsięwzięcia nie wpłynie negatywnie na klimat i w konsekwencji na zmiany fenologiczne występujące w świecie roślinnym i zwierzęcym w granicach obszaru jego realizacji i w otoczeniu.

Najbardziej powszechną reakcją roślin na zmiany klimatyczne są zmiany w okresie zawiązywania pąków, kwitnienia, owocowania, wybarwiania i zrzucania liści.

W fazie eksploatacji przedsięwzięcia nie wystąpią oddziaływania na środowisko, powodujące wzrost temperatury powietrza zarówno w skali krótkoterminowej, jak i długoterminowej.

Eksploatacja przedsięwzięcia nie będzie przyczyniała się do negatywnych zmian atmosferycznych, szczególnie nie wystąpi uwalnianie gazów do atmosfery w ilościach mogących być przyczyną efektu cieplarnianego. Do gazów cieplarnianych zalicza się: parę wodną, dwutlenek węgla, metan, freony, podtlenek azotu (N₂O), gazy przemysłowe.

W związku z tym w fazie eksploatacji przedsięwzięcia nie wystąpią zaburzenia w fenologii, czyli zaburzenia w terminach zachodzenia periodycznych zjawisk w rozwoju roślin, zachodzących w danej porze roku, takich jak kiełkowanie, kwitnienie, owocowanie, zrzucanie liści u roślin, zapadanie w sen zimowy, odloty ptaków do cieplejszych regionów, wystąpienie dwóch pokoleń u niektórych owadów.

Faza eksploatacji przedsięwzięcia nie będzie oddziaływała negatywnie na inne czynniki oddziałujące istotnie na fenologię, do których zalicza się zmiany w wielkości opadów atmosferycznych i dostępność do wody.

20. Wpływ na zasoby naturalne

W zmianie planu wprowadzono ustalenia mające na celu wyeliminowanie negatywnych oddziaływań na zasoby naturalne, w tym na teren górniczy, w którym będą realizowane przedsięwzięcia.

21. Wpływ na dobra kultury

Postępowanie z dobrami kultury zostało określone w zmianie miejscowego planu zagospodarowania przestrzennego.

22. Wpływ na dobra materialne

W fazie budowy i eksploatacji planowanych przedsięwzięć zostaną wprowadzone rozwiązania mające na celu wykluczenie negatywnych oddziaływań na dobra materialne ludności.

23. Oddziaływanie na zdrowie ludzi

W terenie D7b C eksploatacja urządzeń wytwarzających energię z odnawialnych źródeł energii nie będzie negatywnie oddziaływała na zdrowie ludzi.

W zmianie planu wyznacza się granicę strefy ochronnej, od terenu określonego w § 12. ust.3, związanej z ograniczeniami w zabudowie, zagospodarowaniu i użytkowaniu terenu oraz występowaniem znaczącego oddziaływania tych urządzeń na środowisko, jak na rysunku zmiany planu.

W terenie D7a EC planowana elektrociepłownia będzie opalana biomasą w postaci słomy i siana. Z tego powodu nie wystąpią negatywnie oddziaływania na środowisko i zdrowie ludzi w zakresie emisji uciążliwych odorów.

W fazie budowy zostaną wprowadzone rozwiązania mające na celu zminimalizowanie oddziaływania na środowisko i zdrowie ludzi w zakresie emisji hałasu.

Zakłada się, że ruch pojazdów dostawczych będzie odbywał się w porze dziennej i z tego powodu nie powinny wystąpić istotne uciążliwości dla terenów zabudowanych,

W zasięgu możliwego oddziaływania hałasu od pracującej elektrociepłowni nie będzie terenów chronionych akustycznie.

Ze względu na kwalifikację przedsięwzięcia, oddziaływanie na zdrowie ludzi będzie przedmiotem oceny oddziaływania na środowisko.

Informacje dotyczące istniejącej i planowanej zabudowy mieszkaniowej w rejonie obszaru zmiany planu

Poniżej przedstawia się usytuowanie obszaru zmiany planu, obejmującego działki nr: 94/4, 94/5, 94/6, położone w obrębie geodezyjnym 3 m. Pyrzyce, w stosunku do istniejącej i planowanej zabudowy mieszkaniowej na działkach sąsiednich:

W obrębie 3 m. Pyrzyce:

- 1) najbliższa zabudowa mieszkaniowa jest na działkach nr 130/10, 130/9, 130/14, 130/15 (są to działki położone w kierunku na Obojno), w odległości ok. 900-1000 m od działek objętych zmianą planu;
- 2) planowana zabudowa mieszkaniowa obejmuje działki nr 130/18 (ok. 1000 m od działek objętych zmianą planu), 107/1, 108/1 (na tej działce 11 budynków mieszkalnych), w odległości min. ok. 850 m od działek objętych zmianą planu.

W obrębie 9 m. Pyrzyce (obręb styka się z obrębem nr 3):

- 1) najbliższa zabudowa mieszkaniowa:
 - na dz. nr 250/1 i 249/1 (ok. ok. 620 m od działek objętych zmianą planu),
 - na dz. nr 220, 221/1, 221/2 (ok. 400 m od działek objętych zmianą planu),
 - na dz. nr 252 (ok. 430 m od działek objętych zmianą planu),
 - na dz. nr 201 (ok. 480 m od działek objętych zmianą planu),
 - na dz. nr 199, 198, 197 (ok. 500 m od działek objętych zmianą planu),
 - na dz. nr 251 (ok. 460 m od działek objętych zmianą planu),
 - na działce nr 219 (ok. 460 m od działek objętych zmianą planu),
 - na działce nr 281 (ok. 740 m od działek objętych zmianą planu).
- 2) planowana zabudowa mieszkaniowa na dz. od nr 341/3 - 341/ 26 (razem 23 budynki mieszkalne), w odległości min. ok. 170 m do ok. 400 m od działek objętych zmianą planu.

W obrębie 10 m Pyrzyce (styka się z obrębem 3 m. Pyrzyce):

- 1) najbliższa zabudowa mieszkaniowa na dz. nr 362, w odległości ok. 600 m od działek objętych zmianą planu;
- 2) planowana zabudowa mieszkaniowa na dz. nr 101/3, 101/4, 101/5, 101/6, 101/7, w odległości min. ok. 730 m od działek objętych zmianą planu.

VII. PRZEWIDYWANE ZNACZĄCE ODDZIAŁYWANIA, W TYM ODDZIAŁYWANIA BEZPOŚREDNIE, POŚREDNIE, WTÓRNE, SKUMULOWANE, KRÓTKOTERMINOWE I DŁUGOTERMINOWE, STAŁE I CHWILOWE ORAZ POZYTYWNE I NEGATYWNE, NA CELE I PRZEDMIOT OCHRONY OBSZARU NATURA 2000 ORAZ INTEGRALNOŚĆ TEGO OBSZARU

1. Usytuowanie obszaru zmiany Studium w stosunku do obszarów Natura 2000

Obszar zmiany planu nie znajduje się w granicach obszarów Natura 2000, w stosunku do których jest usytuowany następująco:

- ok. 600 m od granicy obszaru specjalnej ochrony ptaków Natura 2000 „Jezioro Miedwie i okolice” PLB320005,
- ok. 600 m od granicy obszaru mającego znaczenie dla Wspólnoty Natura 2000 „Dolina Płoni i jezioro Miedwie” PLH320006,

2. Oddziaływanie na obszary Natura 2000

1) Obszar specjalnej ochrony ptaków Natura 2000 „Jezioro Miedwie i okolice” PLB320005

Dla obszaru Natura 2000 obowiązuje Zarządzenie Regionalnego Dyrektora Ochrony Środowiska w Szczecinie z dnia 30 kwietnia 2014r. w sprawie ustanowienia planu zadań ochronnych dla obszaru Natura 2000 Jezioro Miedwie i okolice PLB320005 (Dz.Urz. Woj. Zach. z dnia 7 maja 2014r., poz. 1929).

W planie zadań ochronnych znajduje się Załącznik Nr 3 - Identyfikacja istniejących i potencjalnych zagrożeń dla zachowania właściwego stanu ochrony gatunków ptaków i ich siedlisk.

W wykazie tabelarycznym zostały przedstawione przedmioty ochrony, zagrożenia istniejące, potencjalne oraz opis zagrożeń.

W granicach obszaru zmiany planu i w sąsiedztwie nie stwierdzono gatunków ptaków będących przedmiotem ochrony w obszarze Natura 2000.

Obszar zmiany planu nie jest siedliskiem ich bytowania, żerowania i rozrodu.

Nie stwierdzono załatowywania przedmiotów ochrony w obszarze Natura 2000 na obszar zmiany planu.

W planie zadań ochronnych jest zamieszczony Załącznik Nr 5 - Działania ochronne ze wskazaniem podmiotów odpowiedzialnych za ich wykonanie i obszarów ich wdrażania.

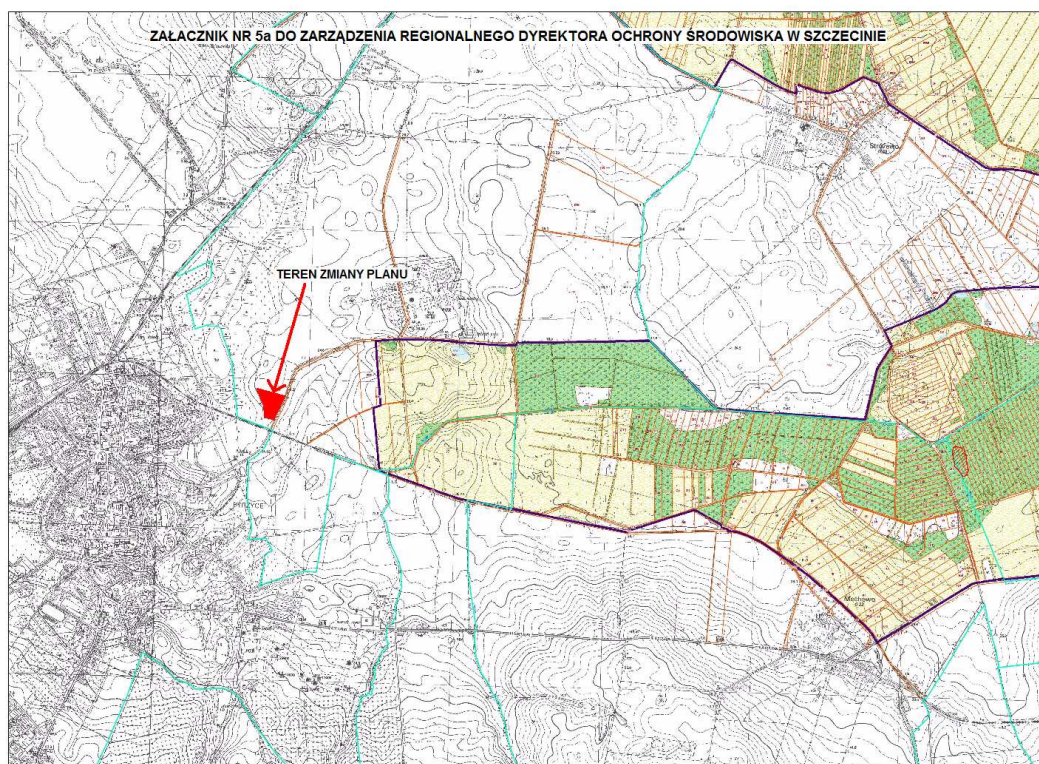
Obszar zmiany planu nie jest miejscem wymagającym ochrony i zachowania w niezmienionym użytkowaniu, w celu ochrony przedmiotów ochrony w obszarze Natura 2000.

W planie zadań ochronnych jest zamieszczony Załącznik Nr 5a do Zarządzenia Regionalnego Dyrektora Ochrony Środowiska w Szczecinie.

Wg zamieszczonego tam załącznika graficznego, w odległości ok. 600 m od granicy obszaru zmiany planu i w granicach obszaru Natura 2000 znajdują się użytki rolne, tj. pola z uprawami. W związku z tym są to tereny nie mające istotnego znaczenia dla przedmiotów ochrony w obszarze Natura 2000.

Użytki zielone oraz tereny cenne dla ptaków znajdują się w dalszych odległościach po stronie wschodniej. W granicach obszaru Natura 2000, w najbliższej odległości od granicy obszaru zmiany planu, nie ma siedlisk przyrodniczych z Załącznika I Dyrektywy Siedliskowej.

Poniżej przedstawiono usytuowanie obszaru zmiany planu w stosunku do granicy obszaru Natura 2000, na wycinku Załącznika Nr 5a (mapa):



W planie zadań ochronnych znajduje się Załącznik Nr 6 - Wskazania do zmian w istniejących studiach uwarunkowań i kierunków zagospodarowania przestrzennego gmin, miejscowych planach zagospodarowania przestrzennego dotyczące eliminacji lub ograniczenia zagrożeń wewnętrznych lub zewnętrznych, niezbędne dla utrzymania lub odtworzenia właściwego stanu ochrony gatunków ptaków i ich siedlisk, będących przedmiotami ochrony, dla których ochrony wyznaczono obszar Natura 2000.

Przyjęte rozwiązania i ustalenia zostały zainicjowane Uchwałą Nr XXXIV/348/13 Rady Miejskiej w Pyrzycach z dnia 24 stycznia 2013 r. w sprawie przystąpienia do sporządzenia zmiany Studium uwarunkowań i kierunków zagospodarowania przestrzennego gminy Pyrzyce. Przedmiotem zmiany jest rozszerzenie dotychczasowej funkcji o budowę urządzeń i obiektów wykorzystujących biomasę do celów produkcji energii elektrycznej i ciepła.

Omawiana zmiana planu nie należy do rodzajów dokumentów planistycznych, jakie mogą stanowić zagrożenie dla przedmiotów ochrony i ich siedlisk w obszarze Natura 2000.

Wnioski

Ustalenia zmiany planu będą realizowane w obszarze pokazanym na załączniku graficznym do prognozy. Obszar ten w całości znajduje się w granicach terenu istniejącego zakładu górniczego „Geotermia Pyrzyce”.

Jest to teren ogrodzony i użytkowany gospodarczo, zgodnie z jego przeznaczeniem.

Ustalenia zmiany planu będą realizowane w terenach przekształconych antropogenicznie, znajdujących się w strefie różnych oddziaływań antropogenicznych, wynikających z prowadzonej działalności gospodarczej, jak np. poruszanie się pojazdów i ludzi.

Obszar zmiany planu nie pełni funkcji ostoju dla zwierząt, w tym dla ptaków i nie pełni dla nich funkcji istotnego żerowiska. Ptaki nie gniazdują tam i nie przystępują do lęgów.

Analizując informacje zawarte w Załączniku Nr 3 do zarządzenia Regionalnego Dyrektora Ochrony Środowiska w Szczecinie stwierdza się, że:

- a) W związku z realizacją ustaleń zmiany planu nie wystąpi zajmowanie, niszczenie lub fragmentacja siedlisk lęgowych i żerowiskowych przedmiotów ochrony w obszarze Natura 2000.
- b) Ze względu na duże oddalenie oraz fakt, że oddziaływanie realizacji ustaleń zmiany planu zamknie się w granicach wyznaczonego obszaru, nie wystąpią oddziaływania bezpośrednie, pośrednie i skumulowane na takie siedliska.
- c) W granicach wyznaczonego obszaru, w zmianie planu ustala się możliwość realizacji elektrociepłowni opalanej biomasą wraz z towarzyszącą infrastrukturą techniczną. Ze względu na usytuowanie oraz takie przeznaczenie, tego rodzaju przedsięwzięcie nie będzie stanowiło zagrożenia dla przedmiotów ochrony w obszarze Natura 2000 w zakresie śmiertelności i efektu bariery. Zbudowana elektrociepłownia nie będzie posiadała żadnych ruchomych elementów mogących zabijać ptaki. Ze względu na niską wysokość obiektów, również nie będzie stanowiła dla nich bariery w trakcie migracji.
- d) Obszar zmiany planu nie znajduje się w granicach ważnych korytarzy migracji ptaków w okresie wiosennym i jesiennym i znajduje się w odległości ok. 3300 m od korytarza ekologicznego o nazwie „Dolina Płoni i Miedwie”. Takie usytuowanie wyklucza jakiegokolwiek oddziaływania na migracje ptaków tym korytarzem oraz na ich siedliska lęgowe i żerowiskowe w granicach i w sąsiedztwie Jeziora Miedwie i Płoni oraz w terenach pomiędzy nimi.
- e) W związku z powyższym stwierdza się, że realizacja ustaleń zmiany planu nie będzie kolizyjna z Art. 33 Ustawy z dnia 16 kwietnia 2004 r. o ochronie przyrody (Dz. U. z 2013 r., poz. 627 ze zm.).

W granicach obszaru planu będą realizowane przedsięwzięcia, które nie będą stanowiły zagrożenia dla ptaków i ich migracji.

W obszarze planu nie stwierdzono gatunków ptaków będących przedmiotem ochrony w obszarze Natura 2000.

2) Obszar mający znaczenie dla Wspólnoty Natura 2000 Dolina Płoni i jezioro Miedwie PLH320006

Dla obszaru Natura 2000 obowiązuje Zarządzenie Regionalnego Dyrektora Ochrony Środowiska w Szczecinie z dnia 4 kwietnia 2014r. w sprawie planu zadań ochronnych dla obszaru Natura 2000 Dolina Płoni i jezioro Miedwie PLH320006.

W planie zadań ochronnych jest zamieszczony Załącznik Nr 3 do Zarządzenia Regionalnego Dyrektora Ochrony Środowiska w Szczecinie z dnia 4 kwietnia 2014 r. - Identyfikacja istniejących i potencjalnych zagrożeń dla zachowania właściwego stanu ochrony siedlisk przyrodniczych oraz gatunków roślin i zwierząt i ich siedlisk będących przedmiotami ochrony.

W granicach obszaru zmiany planu nie występują przedmioty ochrony w obszarze Natura 2000, tj.:

- siedliska przyrodnicze z Załącznika I Dyrektywy Siedliskowej,
- gatunki roślin i zwierząt będące przedmiotem ochrony w obszarze Natura 2000.

Gatunków roślin i zwierząt będących przedmiotem ochrony w obszarze Natura 2000 nie ma w sąsiedztwie obszaru zmiany planu, na które ewentualnie mogłaby oddziaływać realizacja jego ustaleń.

Obszar zmiany planu znajduje się w oddaleniu od zbiorników wodnych, będących siedliskami rozrodu i żerowiskami gatunków zwierząt będących przedmiotem ochrony w obszarze Natura 2000.

W planie zadań ochronnych jest zamieszczony Załącznik Nr 5 do Zarządzenia Regionalnego Dyrektora Ochrony Środowiska w Szczecinie z dnia 4 kwietnia 2014 r. -

Działania ochronne ze wskazaniem podmiotów odpowiedzialnych za ich wykonanie i obszarów ich wdrażania.

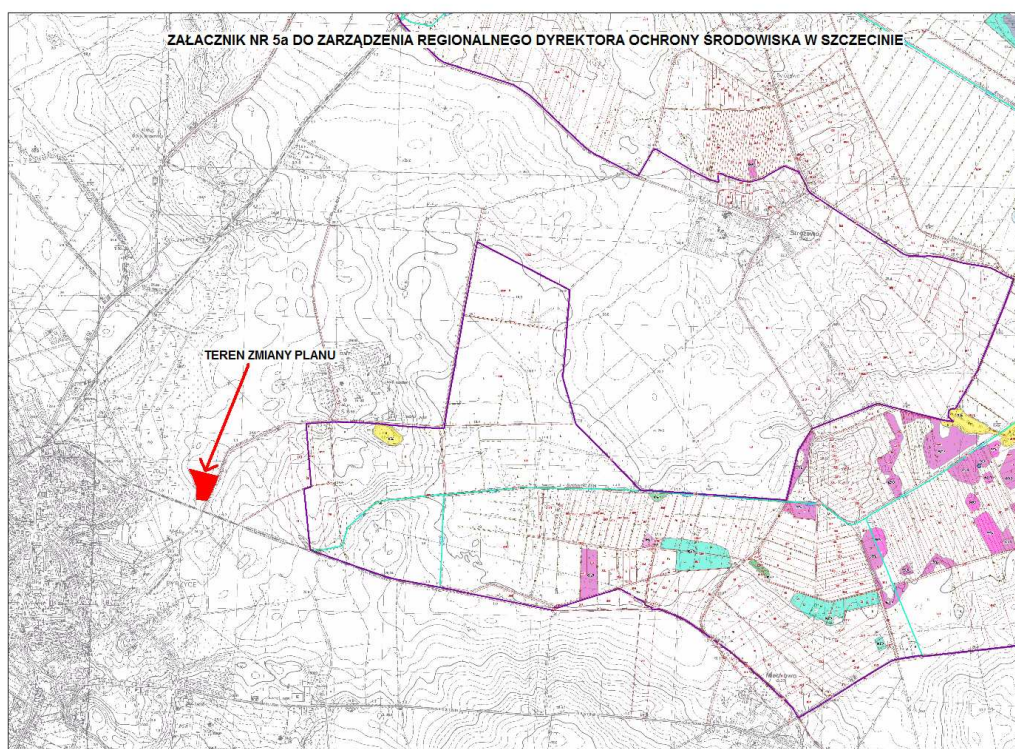
W wykazie tabelarycznym są zamieszczone przedmioty zadań ochronnych, zagrożenia istniejące, potencjalne i opis zagrożeń.

W planie zadań ochronnych jest zamieszczony Załącznik Nr 5a do Zarządzenia Regionalnego Dyrektora Ochrony Środowiska w Szczecinie z dnia 4 kwietnia 2014 r. – Mapa lokalizacji zadań ochronnych.

Wg arkusza 4/7 występuje następująca sytuacja:

- najbliższe siedlisko przyrodnicze będące przedmiotem ochrony w obszarze Natura 2000 o kodzie 3150 Starorzeczka i naturalne eutroficzne zbiorniki wodne ze zbiorowiskami z Nympeion, Potamion, znajduje się w odległości ok. 1150 m od granicy obszaru zmiany planu, po jego stronie północno – wschodniej,
- w granicach obszaru Natura 2000 i w najbliższej odległości od obszaru zmiany planu nie ma siedlisk gatunków roślin i zwierząt, będących przedmiotem ochrony w obszarze Natura 2000.

Poniżej przedstawiono usytuowanie obszaru zmiany planu w stosunku do granicy obszaru Natura 2000 i przedmiotów ochrony, na wycinku Załącznika Nr 5a (mapa):



Wnioski

Po zapoznaniu się z informacjami zawartymi w Załącznikach Nr 3, 5 i 5a stwierdza się, że w związku z realizacją ustaleń zmiany planu nie wystąpią bezpośrednie, pośrednie i skumulowane oddziaływania na przedmioty ochrony i ich siedliska w obszarze Natura 2000.

Najbliższe siedlisko przyrodnicze o kodzie 3150, będące przedmiotem ochrony w obszarze Natura 2000, ze względu na duże oddalenie znajduje się poza zasięgiem jakichkolwiek możliwych oddziaływań antropogenicznych ze strony realizacji ustaleń zmiany planu.

Ze względu na zbyt duże oddalenie oraz rodzaj ustaleń zmiany planu, nie wystąpią oddziaływania na siedliska roślin i zwierząt, będących przedmiotem ochrony w obszarze Natura 2000.

W planie zadań ochronnych jest zamieszczony Załącznik Nr 6 do Zarządzenia Regionalnego Dyrektora Ochrony Środowiska w Szczecinie z dnia 4 kwietnia 2014 r. - Wskazania do zmian w istniejących studiach uwarunkowań i kierunków zagospodarowania przestrzennego gmin, dotyczące eliminacji lub ograniczenia zagrożeń wewnętrznych lub zewnętrznych, niezbędne dla utrzymania lub odtworzenia właściwego stanu ochrony siedlisk przyrodniczych oraz gatunków roślin i zwierząt i ich siedlisk, dla których ochrony wyznaczono obszar Natura 2000.

Przyjęte rozwiązania i ustalenia zostały zainicjowane Uchwałą Nr XXXIV/348/13 Rady Miejskiej w Pyrzycach z dnia 24 stycznia 2013 r. w sprawie przystąpienia do sporządzenia zmiany Studium uwarunkowań i kierunków zagospodarowania przestrzennego gminy Pyrzyce. Przedmiotem zmiany jest rozszerzenie dotychczasowej funkcji o budowę urządzeń i obiektów wykorzystujących biomasę do celów produkcji energii elektrycznej i ciepła.

Omawiana zmiana planu nie należy do rodzajów dokumentów planistycznych, jakie mogą stanowić zagrożenie dla przedmiotów ochrony i ich siedlisk w obszarze Natura 2000.

W związku z powyższym stwierdza się, że realizacja ustaleń zmiany planu nie będzie kolizyjna z Art. 33 Ustawy z dnia 16 kwietnia 2004 r. o ochronie przyrody (Dz. U. z 2013 r., poz. 627 ze zm.).

3. Oddziaływanie na integralność obszarów Natura 2000

Integralność jest zdefiniowana w art. 5 pkt 1d) ustawy z dnia 16 kwietnia 2004 r. o ochronie przyrody (Dz. U. z 2013r., poz. 627 ze zm.) jako „spójność czynników strukturalnych i funkcjonalnych warunkujących zrównoważone trwanie populacji gatunków i siedlisk przyrodniczych, dla ochrony których zaprojektowano lub wyznaczono obszar Natura 2000", a więc utrzymania właściwego stanu ochrony tych siedlisk i gatunków oraz zachowania struktur i procesów ekologicznych, które są niezbędne dla trwałości i prawidłowego funkcjonowania siedlisk przyrodniczych i populacji roślin i zwierząt.

W związku z realizacją ustaleń zmiany planu nie wystąpią negatywne oddziaływania na integralność obszaru specjalnej ochrony ptaków Natura 2000 Jezioro Miedwie i okolice PLB320005 oraz obszaru mającego znaczenie dla Wspólnoty Natura 2000 Dolina Płoni i jezioro Miedwie PLH320006.

Wynika to z tego, że w związku z realizacją tych ustaleń nie wystąpi zajmowanie, niszczenie lub fragmentacja tych obszarów Natura 2000.

Nie wystąpią oddziaływania, w tym skumulowane na przedmioty ochrony i ich siedliska w obszarach Natura 2000, jak też na grunty, wody powierzchniowe, podziemne i powietrze atmosferyczne w granicach tych obszarów Natura 2000.

W związku z realizacją ustaleń zmiany planu nie wystąpią negatywne oddziaływania na korytarze ekologiczne w obszarach Natura 2000 i na migracje zwierząt w ich granicach.

VIII. WPŁYW NA PROPONOWANE FORMY OCHRONY PRZYRODY W GMINIE PYRZYCE

Przy wykonywaniu prognozy zapoznano się z Waloryzacją Przyrodniczą Województwa Zachodniopomorskiego (Biuro Konserwacji Przyrody w Szczecinie, 2010r.) oraz z Waloryzacją Przyrodniczą Gminy Pyrzyce (Biuro Konserwacji Przyrody w Szczecinie, 1999r.).

1) Zachodnia granica obszaru zmiany planu znajduje się w odległości ok. 220 m od granicy proponowanego użytku ekologicznego bez nazwy.

Cele ochrony: ostoja zwierzyny płowej, ptactwa wodno - błotnego oraz bezkręgowców, stanowisko gatunku chronionego - arcydzięgiel litwor.

Zagrożenia: od strony miasta obiekt zasypywany gruzem i śmieciami.

Zalecenia konserwatorskie: zakaz wywozu śmieci i gruzu.

Wnioski:

W związku z realizacją ustaleń zmiany planu nie wystąpi zrzut śmieci, ścieków komunalnych lub technologicznych na teren proponowanego użytku ekologicznego. Nie wystąpi pogarszanie stosunków wodnych oraz stanu czystości wód Jeziora Miejskiego. W związku z tym nie wystąpi pogarszanie warunków siedliskowych dla występującej tam roślinności.

Ze względu na realizację ustaleń zmiany planu w granicach zakładu górniczego oraz obsługę planowanego przedsięwzięcia z istniejącej drogi asfaltowej, nie wystąpią negatywne oddziaływania na zwierzęta oraz ich migracje w granicach i w sąsiedztwie proponowanego użytku ekologicznego.

Realizacja ustaleń zmiany planu nie będzie stanowiła zagrożenia dla ptaków wodno - błotnych, bytujących w terenie proponowanego użytku ekologicznego.

Również zbudowana elektrociepłownia nie będzie stanowiła dla nich zagrożenia, w tym nie wpłynie negatywnie na ich migracje.

Na obszar zmiany planu nie zalatują gatunki zwierząt będące przedmiotem ochrony w tej proponowanej formie ochrony przyrody.

W związku z powyższym nie wystąpią negatywne oddziaływania na cele ochrony w proponowanym użytku ekologicznym.

2) Po stronie wschodniej obszaru zmiany planu i w odległości ok. 1100 m znajduje się proponowany użytek ekologiczny bez nazwy

Cel ochrony: obiekt znaczeniu biocenotycznym.

Zagrożenia: silna eutrofizacja (prawdopodobnie odpływ ścieków).

W fazie budowy i eksploatacji elektrociepłownia opalana biomasą nie będzie powodowała eutrofizacji wód w otoczeniu, gdyż tego rodzaju oddziaływanie nie wystąpi.

Odległość ok. 1100 m wyklucza możliwość antropogenicznych oddziaływań realizacji ustaleń zmiany planu na tą proponowaną formę ochrony przyrody.

IX. DZIAŁANIA MAJĄCE NA CELU ZAPOBIEGANIE, OGRANICZANIE LUB KOMPENSACJE PRZYRODNICZE NEGATYWNYCH ODDZIAŁYWAŃ NA ŚRODOWISKO

W granicach obszaru planu nie ma roślin i grzybów objętych ochroną gatunkową. Istniejące gatunki roślin nie tworzą siedliska przyrodniczego z Załącznika I Dyrektywy Siedliskowej.

W związku z realizacją ustaleń planu nie wystąpi konieczność podejmowania działań kompensacyjnych.

W obszarze tym ptaki nie gniazdują i nie przystępują do lęgów. Nie stwierdzono gatunków ptaków z Załącznika I Dyrektywy Ptasiej.

Nie ma tam objętych ochroną gatunkową bezkręgowców, nie występują płazy i gady.

W przypadku wystąpienia kolizji, konieczne wycinki należy uzgodnić z uprawnionym organem administracji państwowej.

W zakresie ochrony środowiska ustala się następujące działania minimalizujące:

1) zakaz realizacji rozwiązań produkcyjnych powodujących degradację środowiska;

- 2) zakaz lokalizacji obiektów powodujących przekroczenie standardów jakości środowiska, określonych przepisami odrębnymi;
- 3) zakaz realizacji nasadzeń roślin gatunków inwazyjnych i obcych geograficznie;
- 4) wykluczenie możliwości zanieczyszczenia podłoża gruntowego w trakcie realizacji inwestycji;
- 5) zamknięcie uciążliwości, wynikających z prowadzonej działalności w granicach obszaru zmiany planu;
- 6) zagospodarowanie terenu nie może naruszać urządzeń melioracji wodnych, występujących w rejonie obszaru zmiany w planie; w przypadku kolizji z projektowaną infrastrukturą – możliwa przebudowa zgodnie z obowiązującymi w tym zakresie wymaganiami norm branżowych;
- 7) projektowane utwardzone nawierzchnie powinny być tak uszczelnione, aby uniemożliwić bezpośrednio przenikanie zanieczyszczeń do gruntu.
- 8) zakaz składowania odpadów poprodukcyjnych, a ze względu na skład chemiczny zakłada się ich wykorzystanie jako nawozów rolniczych,
- 9) eliminacja paliw dla elektrociepłowni, powodujących przekroczenie dopuszczalnych norm zanieczyszczenia powietrza.

W celu wykluczenia negatywnych oddziaływań na grunty, wody powierzchniowe, podziemne i stosunki wodne, dla wyznaczonych terenów będą obowiązywały ustalenia w zakresie obsługi inżynierskiej.

X. STRESZCZENIE W JĘZYKU NIESPECJALISTYCZNYM

Prognozę oddziaływania na środowisko opracowano dla „Zmiany planu miejscowego zagospodarowania przestrzennego dla części obrębu geodezyjnego 3 miasta Pyrzyce, zgodnie z uchwałą Nr XLVII/448/13 Rady Miejskiej w Pyrzycach z dnia 24 października 2013 r. sprawie przystąpienia do sporządzenia zmiany planu miejscowego zagospodarowania przestrzennego dla części obrębu geodezyjnego 3 miasta Pyrzyce, przyjętego uchwałą nr XLIV/480/02 Rady Miejskiej w Pyrzycach z dnia 23 maja 2008 r. [Dz. Urz. Woj. Zachodniopomorskiego z dnia 20 czerwca 2002 r. Nr 43, poz. 906], po stwierdzeniu nienaruszalności ustaleń Studium uwarunkowań i kierunków zagospodarowania przestrzennego gminy Pyrzyce.

Obszar zmiany planu obejmuje działki nr: 94/4, 94/5, 94/6, położone w obrębie geodezyjnym 3 m. Pyrzyce.

Przedmiotem zmiany planu jest ustalenie przeznaczenia i zasad zagospodarowania terenu urządzeń ciepłowniczych z dopuszczeniem lokalizacji elektrociepłowni opalanej biomasą wraz z towarzyszącą infrastrukturą techniczną.

Prognoza oddziaływania na środowisko jest zgodna z Art. 51.1. oraz Art. 51 pkt 2 ustawy z dnia 3 października 2008 r. o udostępnieniu informacji o środowisku i jego ochronie, udziale społeczeństwa w ochronie środowiska oraz o ocenach oddziaływania na środowisko (tekst jednolity Dz. U. z 2013 r., poz. 1235 ze zm.).

W związku z przystąpieniem do zmiany miejscowego planu zagospodarowania przestrzennego, dla wyznaczonego obszaru została wykonana ekofizjografia. Jej celem było zinventaryzowanie środowiska przyrodniczego w granicach wyznaczonego obszaru wraz z sąsiedztwem, na które realizacja ustaleń planu może oddziaływać antropogenicznie. Wizje terenowe wykonano pod kątem możliwości występowania w granicach wyznaczonego obszaru oraz w jego sąsiedztwie obszarów i obiektów podlegających ochronie na podstawie ustawy o ochronie przyrody.

W opracowaniu ekofizjograficznym zebrano informacje dotyczące użytkowania powierzchni ziemi wyznaczonego obszaru, występującej w jego granicach roślinności oraz bytującej fauny. W trakcie wykonywania wizji terenowych zinventaryzowano istniejącą

roślinność pod kątem możliwości występowania roślin objętych ochroną gatunkową, rzadkich i zagrożonych wyginięciem. Również przeprowadzono obserwacje dotyczące występowania zwierząt oraz możliwości ich gniazdowania i rozrodu w granicach wyznaczonego obszaru i w sąsiedztwie.

W trakcie wykonywania wizji terenowych przeszukiwano obszar opracowania pod kątem możliwości występowania płazów i gadów.

Przy obserwowaniu ptaków zwracano uwagę na możliwość występowania gatunków z Załącznika I Dyrektywy Ptasiej.

Wizje terenowe wykonano w okresach pozwalających na pełną inwentaryzację środowiska przyrodniczego w zakresie flory i fauny oraz siedlisk przyrodniczych.

W prognozie przeanalizowano oddziaływanie ustaleń zmiany planu na poszczególne elementy środowiska przyrodniczego, w tym w zakresie oddziaływań skumulowanych na roślinność, zwierzęta oraz prawne i proponowane formy ochrony przyrody w mieście i gminie Pyrzyce.

Przeanalizowano skumulowane oddziaływanie na zwierzęta w zakresie bariery ekologicznej.

W prognozie przeanalizowano oddziaływanie, w tym skumulowane na zdrowie ludzi i krajobraz.

W celu wykonania prognozy wykorzystano informacje zawarte w Waloryzacji Przyrodniczej Województwa Zachodniopomorskiego (BKP w Szczecinie, 2010 r.) i w Waloryzacji Przyrodniczej Gminy Pyrzyce (BKP w Szczecinie, 1999 r.).

Obszar zmiany planu podzielony jest na tereny elementarne, wydzielone liniami rozgraniczającymi, dla których ustala się przeznaczenie i sposoby użytkowania terenu:

- 1) D7a EC – tereny obiektów i urządzeń elektrociepłowni,
- 2) D7b C – tereny obiektów i urządzeń ciepłowniczych,
- 3) 01a KD.Zp, 01b KD.Zp – pasy terenu na poszerzenie powiatowej drogi zbiorczej.

Na terenie zmiany planu dopuszcza się lokalizacje inwestycji celu publicznego z zakresu infrastruktury technicznej, o których mowa w przepisach odrębnych.

Na terenie objętym zmianą planu występuje stanowisko archeologiczne, objęte ochroną konserwatorską, dla którego obowiązują nakazy i zakazy zgodne z przepisami szczególnymi dot. ochrony zabytków.

W świetle Rozporządzenia Rady Ministrów z dnia 9 listopada 2010 r. (Dz. U. nr 213, poz. 1397 ze zm.) w sprawie przedsięwzięć mogących znacząco oddziaływać na środowisko, zgodnie z:

§3, ust. 1, pkt. 45, do przedsięwzięć mogących potencjalnie znacząco oddziaływać na środowisko zalicza się - instalacje do produkcji paliw z produktów roślinnych, z wyłączeniem instalacji do wytwarzania biogazu rolniczego w rozumieniu ustawy z dnia 10 kwietnia 1997 r. — Prawo energetyczne (Dz. U. z 2006 r. Nr 89, poz. 625, z późn. zm.) o zainstalowanej mocy elektrycznej nie większej niż 0,5 MW lub wytwarzających ekwiwalentną ilość biogazu rolniczego wykorzystywanego do innych celów niż produkcja energii elektrycznej.

Konieczność wykonania oceny oddziaływania na środowisko oraz jej zakres określi uprawniony organ administracji państwowej.

W obszarze zmiany planu wyznacza się teren D7b C - teren istniejącej Geotermii.

W zmianie planu dla tego terenu wyznacza się granicę terenu pod budowę urządzeń wytwarzających energię z odnawialnych źródeł energii o mocy przekraczającej 100 kW – zgodnie z ustalonymi liniami zabudowy oraz w odległości 2m od północnej granicy obszaru zmiany planu.

Rodzaj urządzeń wytwarzających energię z odnawialnych źródeł energii będzie ustalony na etapie wydawania decyzji o środowiskowych uwarunkowaniach, gdzie również zostanie określona konieczność lub brak wykonania oceny oddziaływania na środowisko.

W fazie eksploatacji planowane urządzenia wywarzające energię z odnawialnych źródeł energii nie będą negatywnie oddziaływały na grunty, wody powierzchniowe i podziemne. Nie wystąpią negatywne oddziaływania na powietrze atmosferyczne i klimat. Tego rodzaju urządzenia nie oddziałują negatywnie na zdrowie ludzi.

W fazie ich eksploatacji nie wystąpią negatywne oddziaływania na roślinność i zwierzęta. Niewielkie takie urządzenia nie będą negatywnie oddziaływały na ptaki i ich migracje.

W granicach obszaru pokazanego na rysunku prognozy nie będą realizowane przedsięwzięcia o transgranicznym oddziaływaniu na środowisko.

W przypadku prawidłowej realizacji ustaleń zmiany planu, tj. zgodnie z przepisami ustawy Prawo ochrony środowiska i innych przepisów odrębnych, nie wystąpią zagrożenia dla gruntów, wód powierzchniowych, podziemnych i stosunków wodnych.

W zmianie planu w granicach terenu D7a EC ustala się możliwość realizacji urządzeń i obiektów elektrociepłowni, której głównym paliwem jest biomasa [siano i słoma]:

c) o mocy cieplnej elektrociepłowni - do 6 MWt,

d) o mocy elektrycznej elektrociepłowni – do 2,2 MWe;

Prawidłowo zrealizowana i eksploatowana elektrociepłownia nie powinna negatywnie oddziaływać na środowisko i zdrowie ludzi w zakresie emisji hałasu, pola i promieniowania elektromagnetycznego.

Negatywne oddziaływania na powietrze atmosferyczne i klimat nie wystąpią.

Nie wystąpią negatywne oddziaływania na zasoby naturalne i dobra materialne.

Technologia realizacji przedsięwzięcia

W zmianie planu ustala się:

- 1) Wyznacza się granicę terenu pod budowę urządzeń wytwarzających energię z odnawialnych źródeł energii o mocy przekraczającej 100 kW – zgodnie z ustalonymi liniami zabudowy oraz w odległości 2m od północnej granicy obszaru zmiany planu.
- 2) Wyznacza się granicę strefy ochronnej, od terenu określonego w § 12. ust.3, związanej z ograniczeniami w zabudowie, zagospodarowaniu i użytkowaniu terenu oraz występowaniem znaczącego oddziaływania tych urządzeń na środowisko, jak na rysunku zmiany planu.

Wymienione ustalenia mają na celu wykluczenie lub zminimalizowanie negatywnych oddziaływań fazy eksploatacji elektrociepłowni na środowisko otoczenia, w tym na tereny zamieszkałe w otoczeniu.

Elektrociepłownia będzie opalana biomasą w postaci słomy i siana. Paliwo w formie prostopadłościennych balotów typu Hesston (o wymiarach 1.2x1.3x2.4m) będzie dostarczane na teren elektrociepłowni transportem drogowym samochodami ciężarowymi lub ciągnikami z przyczepą. Paliwo będzie rozładowywane za pomocą suwnicy z chwytakiem i składowane pod wiatą stanowiącą magazyn o pojemności zapewniającej nieprzerwaną pracę podczas przerw w transporcie w okresie dni wolnych od pracy. Ta sama suwnica będzie wykorzystywana do podawania balotów paliwa do rozdrabniacza. Paliwo po rozdrobnieniu będzie transportowane przenośnikiem zgrzeblowym do kotła. Spalanie odbywać się będzie na wielosekcyjnym ruchomym ruszcie. Podawanie powietrza oddzielnie do każdej części rusztu i stosowanie systemu recyrkulacji spalin zapewnia optymalne spalanie paliwa gwarantując niską emisję gazów (NO_x i CO) i zapobiegając formowaniu się żużla.

Produkowana w kotle para przegrzana będzie wykorzystana do napędu turbiny parowej. Turbina z kolei napędzać będzie generator produkujący energię elektryczną. Ciepło pochodzące ze skraplania pary wylotowej z turbiny będzie wykorzystane do podgrzewania wody w sieci ciepłowniczej, a także jako czynnik grzewczy w pompach ciepła instalacji geotermalnej. W okresie letnim przy małych odbiorach ciepła część energii cieplnej pary wylotowej będzie odbierana przy pomocy chłodziw wentylatorowych.

Spaliny będą oczyszczane z popiołów lotnych przez dedykowane instalacje. Popioły, denny i lotny będą gromadzone w pojemniku kontenerowym. Nie przewiduje się ich składowania, lecz ze względu na skład chemiczny zakłada się ich wykorzystanie jako nawozów rolniczych. Popiół ze słomy ma odczyn zasadowy oraz dużą zawartość pierwiastków biogennych i może być stosowany jako wartościowy nawóz w produkcji roślinnej uzupełniający niedobory makro- i mikroskładników oraz mający działanie odkwaszające.

Emisje do powietrza i odory

W obszarze zmiany planu, w zakresie ochrony środowiska ustala się:

- zamknięcie uciążliwości, wynikających z prowadzonej działalności w granicach obszaru zmiany planu,
- eliminacja paliw dla elektrociepłowni, powodujących przekroczenie dopuszczalnych norm zanieczyszczenia powietrza.

W związku z tym, że elektrociepłownia będzie opalana biomasą w postaci słomy i siana, nie wystąpią negatywne oddziaływania na środowisko w zakresie emisji uciążliwych odorów.

Spalanie takiej biomasy nie jest uciążliwe dla środowiska w zakresie odorów, nie wystąpią negatywne działania zakłócające korzystanie z nieruchomości sąsiednich.

Szczegółowa analiza oddziaływania przedsięwzięcia na środowisko w zakresie emisji odorów, będzie przedmiotem oceny oddziaływania na środowisko.

Odpady

W zmianie planu w zakresie ochrony środowiska ustala się: zakaz składowania odpadów poprodukcyjnych, a ze względu na skład chemiczny zakłada się ich wykorzystanie jako nawozów rolniczych.

Hałas

W projekcie budowlanym zostaną zastosowane rozwiązania technologiczne minimalizujące negatywne oddziaływanie eksploatacji elektrociepłowni na środowisko w zakresie emisji hałasu.

Szczegółowa analiza oddziaływania przedsięwzięcia na środowisko w zakresie emisji hałasu będzie przedmiotem oceny oddziaływania na środowisko.

Złoża surowców naturalnych

Obszar zmiany planu znajduje się w granicach terenu górniczego i terenu złoża wód geotermalnych. W związku z tym w zmianie planu ustala się: obowiązuje zakaz realizacji działań mogących negatywnie oddziaływać na złoża wód geotermalnych.

Wody powierzchniowe i podziemne

W celu wykluczenia negatywnych oddziaływań na wody powierzchniowe i podziemne, dla wyznaczonych terenów realizacji przedsięwzięcia będą obowiązywały ustalenia z zakresu ochrony środowiska oraz ustalenia w zakresie obsługi inżynierskiej.

Drogi

Wyznacza się tereny przeznaczone na poszerzenie drogi powiatowej 1606Z – klasy zbiorczej, oznaczone na rysunku zmiany planu symbolami:

- 1) 01a KD.Zp o powierzchni 0,01 ha,
- 2) 01b KD.Zp o powierzchni 0,005 ha

W granicach tych terenów nie będą realizowane przedsięwzięcia zaliczane do mogących znacząco oddziaływać wg przepisów odrębnych.

Istniejąca droga powiatowa nie jest intensywnie użytkowana komunikacyjnie i nie stanowi zagrożenia dla zwierząt. W związku z realizacją ustaleń zmiany planu jej komunikacyjne użytkowanie nie zwiększy się w sposób mogący stanowić zagrożenie dla zwierząt przemieszczających się po powierzchni ziemi.

Informacje dotyczące istniejącej i planowanej zabudowy mieszkaniowej w rejonie obszaru zmiany planu:

Poniżej przedstawia się usytuowanie obszaru zmiany planu, obejmującego działki nr: 94/4, 94/5, 94/6, położone w obrębie geodezyjnym 3 m. Pyrzyce, w stosunku do istniejącej i planowanej zabudowy mieszkaniowej na działkach sąsiednich:

W obrębie 3 m. Pyrzyce:

- 2) najbliższa zabudowa mieszkaniowa jest na działkach nr 130/10, 130/9, 130/14, 130/15 (są to działki położone w kierunku na Obojno), w odległości ok. 900-1000 m od działek objętych zmianą planu;
- 2) planowana zabudowa mieszkaniowa obejmuje działki nr 130/18 (ok. 1000 m od działek objętych zmianą planu), 107/1, 108/1 (na tej działce 11 budynków mieszkalnych), w odległości min. ok. 850 m od działek objętych zmianą planu.

W obrębie 9 m. Pyrzyce (obręb styka się z obrębem nr 3):

- 2) najbliższa zabudowa mieszkaniowa:
 - na dz. nr 250/1 i 249/1 (ok. ok. 620 m od działek objętych zmianą planu),
 - na dz. nr 220, 221/1, 221/2 (ok. 400 m od działek objętych zmianą planu),
 - na dz. nr 252 (ok. 430 m od działek objętych zmianą planu),
 - na dz. nr 201 (ok. 480 m od działek objętych zmianą planu),
 - na dz. nr 199, 198, 197 (ok. 500 m od działek objętych zmianą planu),
 - na dz. nr 251 (ok. 460 m od działek objętych zmianą planu),
 - na działce nr 219 (ok. 460 m od działek objętych zmianą planu),
 - na działce nr 281 (ok. 740 m od działek objętych zmianą planu).
- 2) planowana zabudowa mieszkaniowa na dz. od nr 341/3 - 341/ 26(razem 23 budynki mieszkalne), w odległości min. ok. 170 m do ok. 400 m od działek objętych zmianą planu.

W obrębie 10 m Pyrzyce (styka się z obrębem 3 m. Pyrzyce):

- 1) najbliższa zabudowa mieszkaniowa na dz. nr 362, w odległości ok. 600 m od działek objętych zmianą planu;
- 2) planowana zabudowa mieszkaniowa na dz. nr 101/3, 101/4, 101/5, 101/6, 101/7, w odległości min. ok. 730 m od działek objętych zmianą planu.

Środowisko przyrodnicze

W obszarze zmiany planu będą obowiązywały następujące ustalenia mające na celu ochronę środowiska przyrodniczego: przy realizacji ustaleń zmiany w planie należy przestrzegać następujących zasad:

- a) zagospodarowanie mas ziemnych, powstałych podczas prac budowlanych, w pierwszej kolejności w miejscu realizacji inwestycji, z dopuszczeniem usuwania ich nadmiaru zgodnie z przepisami odrębnymi,
- b) chronić próchniczą warstwę gleby przed degradacją i niszczeniem,
- c) zapobiegać rozmywaniu i rozwieraniu gruntu w granicach obszaru zmiany w planie oraz zasypywaniu gruntów przyległych, ustalić sposoby zachowania istniejących wartości rzeźby terenu, stosownie do potrzeb przyrodniczych, gospodarczych i krajobrazowych,
- d) określić sposoby przeciwdziałania erozji wodnej i wietrznej podczas prowadzenia prac budowlanych oraz po ich zakończeniu;

Realizacja tych ustaleń będzie miała na celu zapobieganie negatywnym zmianom chwilowym, krótkoterminowym i długoterminowym w środowisku przyrodniczym zarówno na etapie budowy, jak też eksploatacji przedsięwzięcia.

W miejscach gdzie będą realizowane ustalenia zmiany planu nie ma roślin objętych ochroną gatunkową, rzadkich i zagrożonych wyginięciem. ewentualne kolizje z drzewami i krzewami zostaną ustalone na etapie wykonywania projektu budowlanego.

W obszarze zmiany planu ustala się zakaz nasadzeń inwazyjnych i obcych geograficznie gatunków roślin.

W obszarze zmiany planu nie stwierdzono płazów, gadów i ssaków i nie wystąpią oddziaływania na takie zwierzęta.

Nie zakłada się negatywnych oddziaływań na stwierdzone gatunki ptaków, objęte ochroną ścisłą i częściową.

W miejscach gdzie będą realizowane ustalenia zmiany planu ptaki nie gniazdują i nie przystępują do lęgów.

Stwierdzono pospolite i częste gatunki ptaków wróblowych, które są typowe dla terenów zabudowanych i zadrzewionych. Nie stwierdzono gatunków ptaków z Załącznika I Dyrektywy Ptasiej.

W obszarze zmiany planu nie będą realizowane obiekty i urządzenia mogące stanowić zagrożenie dla ptaków, w tym powodować ich śmiertelność. Nie wystąpi efekt bariery dla ptaków.

Obszar zmiany planu nie znajduje się w granicach korytarzy ekologicznych w gminie Pyrzyce i nie jest usytuowany na ważnych trasach sezonowych migracji ptaków.

Obszar zmiany planu nie znajduje się w granicach prawnych i proponowanych form ochrony przyrody w gminie Pyrzyce.

W prognozie wykazano, że w związku z realizacją ustaleń zmiany planu nie wystąpią negatywne, w tym skumulowane oddziaływania na obszar specjalnej ochrony ptaków Natura 2000 Jezioro Miedwie i okolice PLB320005 i obszar mający znaczenie dla Wspólnoty Dolina Płoni i jezioro Miedwie PLH320006.

W celu przeanalizowania oddziaływania wykorzystano informacje zwarte w następujących dokumentach:

- 1) Zarządzenie Regionalnego Dyrektora Ochrony Środowiska w Szczecinie z dnia 30 kwietnia 2014r. w sprawie ustanowienia planu zadań ochronnych dla obszaru Natura 2000 Jezioro Miedwie i okolice PLB320005 (Dz.Urz. Woj. Zach. z dnia 7 maja 2014r., poz. 1929).
- 2) Zarządzenie Regionalnego Dyrektora Ochrony Środowiska w Szczecinie z dnia 4 kwietnia 2014r. w sprawie planu zadań ochronnych dla obszaru Natura 2000 Dolina Płoni i jezioro Miedwie PLH320006.

W granicach obszaru zmiany planu i w sąsiedztwie nie występują gatunki roślin i zwierząt będące przedmiotem ochrony w obszarach Natura 2000.

Faza budowy i eksploatacji planowanych przedsięwzięć zamknie się w granicach obszaru zmiany planu i z powodu przestrzennego oddalenia, nie wystąpią oddziaływania, w tym skumulowane na siedliska, lęgowiska i żerowiska przedmiotów ochrony w obszarach Natura 2000.

Obszar zmiany planu nie znajduje się w granicach proponowanych form ochrony przyrody. Nie wystąpią negatywne, w tym skumulowane oddziaływania na cele ochrony w proponowanym użytku ekologicznym bez nazwy po stronie zachodniej obszaru zmiany planu.