

GMINA PYRZYCE



**MIEJSCOWY PLAN ZAGOSPODAROWANIA
PRZESTRZENNEGO DLA TERENU DZIAŁEK
NR: 3/10, 28, 5/3, 5/2, 7/6, 4, 6,
POŁOŻONYCH W OBRĘBIE GEODEZYJNYM
13 MIASTA PYRZYCE**

*ZGODNIE Z UCHWAŁĄ NR XLVII/447/13 RADY MIEJSKIEJ W PYRZYCACH
Z DNIA 24 PAŹDZIERNIKA 2013 R.*

**PROGNOZA ODDZIAŁYWANIA
NA ŚRODOWISKO USTALEŃ ZMIANY STUDIUM**

Opracował: mgr inż. Wiesław Zakrzewski

Szczecin, grudzień 2014 r.

ZAWARTOŚĆ OPRACOWANIA:

I. ZAGADNIENIA WSTĘPNE

1. Przedmiot i zakres opracowania
2. Podstawa prawna opracowania
3. Tereny elementarne
4. Załączniki graficzne
5. Metodyka wykonania prognozy
6. Wykorzystane materiały

II. CHARAKTERYSTYKA ŚRODOWISKA PRZYRODNICZEGO OBSZARU PLANU I JEGO SĄSIEDZTWA

1. Usytuowanie i użytkowanie
2. Grunty
3. Szata roślinna
4. Waloryzacja flory i siedlisk
5. Fauna

III. PROPOZYCJE DOTYCZĄCE PRZEWIDYWANYCH METOD ANALIZY SKUTKÓW REALIZACJI POSTANOWIEŃ PROJEKTOWANEGO DOKUMENTU ORAZ CZĘSTOTLIWOŚCI JEJ PRZEPROWADZANIA

1. Propozycje monitoringu środowiskowego
2. Procedura ocen oddziaływania na środowisko
3. Informacje o możliwym transgranicznym oddziaływaniu na środowisko
4. Potencjalne zmiany środowiska obszaru zmiany planu w przypadku realizacji i braku realizacji projektowanego dokumentu

IV. CELE OCHRONY ŚRODOWISKA USTANOWIONE NA SZCZEBLU MIĘDZYNARODOWYM, WSPÓLNOTOWYM I KRAJOWYM, ISTOTNE Z PUNKTU WIDZENIA PROJEKTOWANEGO DOKUMENTU ORAZ SPOSOBY, W JAKICH TE CELE I INNE PROBLEMY ŚRODOWISKA ZOSTAŁY UWZGLĘDNIONE PODCZAS OPRACOWYWANIA DOKUMENTU

1. Prawne formy ochrony przyrody
2. Proponowane formy ochrony przyrody
3. Dyrektywy Międzynarodowe
4. Elementy Ekologicznej Sieci Obszarów Chronionych (ESOCh)
5. Dobra kultury
6. Strefy ochronne GZWP i ujęć wód podziemnych

V. PRZEWIDYWANE ZNACZĄCE ODDZIAŁYWANIA, W TYM ODDZIAŁYWANIA BEZPOŚREDNIE, POŚREDNIE, WTÓRNE, SKUMULOWANE, KRÓTKOTERMINOWE I DŁUGOTERMINOWE, STAŁE I CHWILOWE ORAZ POZYTYWNE I NEGATYWNE, NA ŚRODOWISKO W FAZIE BUDOWY

1. Wpływ na środowisko na etapie budowy
2. Szata roślinna
3. Fauna
4. Siedliska przyrodnicze
5. Krajobraz
6. Źródła hałasu emitowanego do środowiska
7. Powietrze
8. Odpady
9. Środowisko gruntowo-wodne

**VI. PRZEWIDYWANE ZNACZĄCE ODDZIAŁYWANIA, W TYM ODDZIAŁYWANIA
BEZPOŚREDNIE, POŚREDNIE, WTÓRNE, SKUMULOWANE,
KRÓTKOTERMINOWE I DŁUGOTERMINOWE, STAŁE I CHWILOWE ORAZ
POZYTYWNE I NEGATYWNE, NA ŚRODOWISKO W FAZIE EKSPLOATACJI**

1. Oddziaływania bezpośrednie, pośrednie, wtórne, skumulowane, krótkoterminowe i długoterminowe, stałe i chwilowe oraz pozytywne i negatywne na środowisko w fazie eksploatacji
2. Gospodarka ściekowa
3. Gospodarka odpadami
4. Oddziaływanie w zakresie emisji gazów i pyłów do atmosfery
5. Hałas
6. Pola elektromagnetyczne
7. Woda
8. Oddziaływanie na środowisko terenów przyległych
9. Ocena skutków wystąpienia poważnej awarii
10. Wpływ na użytkowanie powierzchni ziemi
11. Wpływ na grunty
12. Wpływ na powierzchnie biologicznie czynne
13. Wpływ na szatę roślinną
14. Wpływ na faunę
15. Wpływ na różnorodność biologiczną
16. Wpływ na korytarze ekologiczne
17. Wpływ na siedliska przyrodnicze
18. Wpływ na krajobraz
19. Wpływ na klimat
20. Wpływ na zasoby naturalne
21. Wpływ na dobra kultury
22. Wpływ na dobra materialne
23. Oddziaływanie na zdrowie ludzi

**VII. PRZEWIDYWANE ZNACZĄCE ODDZIAŁYWANIA, W TYM ODDZIAŁYWANIA
BEZPOŚREDNIE, POŚREDNIE, WTÓRNE, SKUMULOWANE,
KRÓTKOTERMINOWE I DŁUGOTERMINOWE, STAŁE I CHWILOWE ORAZ
POZYTYWNE I NEGATYWNE, NA CELE I PRZEDMIOT OCHRONY OBSZARU
NATURA 2000 ORAZ INTEGRALNOŚĆ TEGO OBSZARU**

1. Usytuowanie obszaru planu w stosunku do obszarów Natura 2000
2. Oddziaływanie na obszary Natura 2000
3. Oddziaływanie na integralność obszarów Natura 2000

**VIII. WPŁYW NA PROPONOWANE FORMY OCHRONY PRZYRODY W GMINIE
PYRZYCE**

**IX. DZIAŁANIA MAJĄCE NA CELU ZAPOBIEGANIE, OGRANICZANIE LUB
KOMPENSACJE PRZYRODNICZE NEGATYWNYCH ODDZIAŁYWAŃ NA
ŚRODOWISKO**

X. STRESZCZENIE W JĘZYKU NIESPECJALISTYCZNYM

I. ZAGADNIENIA WSTĘPNE

1. Przedmiot i zakres opracowania

Prognozę oddziaływania na środowisko opracowano dla „Miejscowego planu zagospodarowania przestrzennego”, zgodnie z uchwałą Nr XLVII/447/13 Rady Miejskiej w Pyrzycach z dnia 24 października 2013 r. sprawie przystąpienia do sporządzenia miejscowego planu zagospodarowania przestrzennego dla działek nr: 3/10, 28, 5/3, 5/2, 7/6, 4, 6, obręb geodezyjny 13 miasta Pyrzyce, po stwierdzeniu nienaruszalności ustaleń Studium uwarunkowań i kierunków zagospodarowania przestrzennego gminy Pyrzyce.

Przedmiotem planu jest ustalenie przeznaczenia i zasad zagospodarowania terenu przeznaczanego pod działalność rolniczą, związaną z produkcją roślinną – sady produkcyjne.

Prognoza oddziaływania na środowisko jest zgodna z art. 51.1. oraz art. 51 pkt 2 ustawy z dnia 3 października 2008 r. o udostępnieniu informacji o środowisku i jego ochronie, udziale społeczeństwa w ochronie środowiska oraz o ocenach oddziaływania na środowisko (t.j.: Dz. U. z 2013 r., poz. 1235 ze zm.).

Zakres prognozy został ustalony pismem Regionalnego Dyrektora Ochrony Środowiska w Szczecinie z dnia 17 czerwca 2014r., znak: WOPN-OS.411.93.2014.MP.

2. Podstawa prawna opracowania

Prognozę oddziaływania na środowisko opracowano na podstawie:

- 1) Ustawa z dnia 3 października 2008 r. o udostępnianiu informacji o środowisku i jego ochronie, udziale społeczeństwa w ochronie środowiska oraz o ocenach oddziaływania na środowisko (t.j.: Dz. U. z 2013 r. poz. 1235);
- 2) Ustawa z dnia 27 kwietnia 2001 r. Prawo Ochrony Środowiska (Dz. U. z 2013 r. poz. 1232);
- 3) Ustawa z dnia 18 lipca 2001 r. Prawo wodne (t.j.: Dz. U. z 2012 r. poz. 145 ze zm.);
- 4) Ustawa z 2014r. Prawo geologiczne i górnicze (t.j.: Dz. U. 2014 r. poz. 613);
- 5) Ustawa z dnia 03.02.1995 r. o ochronie gruntów rolnych i leśnych (t.j.: Dz. U. z 2013 r., poz. 1205 ze zm.);
- 6) Ustawa z dnia 16 kwietnia 2004 r. o ochronie przyrody (t.j.: Dz. U. z 2013 r., poz. 627 ze zm.);
- 7) Ustawa z dnia 14 grudnia 2012 r. o odpadach (Dz. U. poz. 21 ze zm.);
- 8) Ustawa z dnia 23 lipca 2003 r. o ochronie zabytków i opiece nad zabytkami (t.j.: Dz. U. z 2014, poz. 1446);
- 9) Rozporządzenie Nr 7/2012 Dyrektora Regionalnego Zarządu Gospodarki Wodnej w Szczecinie z dnia 3 października 2012r. w sprawie wprowadzenia programu działań mających na celu ograniczenie odpływu azotu ze źródeł rolniczych;
- 10) Rozporządzenie Rady Ministrów z dnia 9 listopada 2010 r. w sprawie przedsięwzięć mogących znacząco oddziaływać na środowisko (Dz.U. Nr 213, poz. 1397 ze zm.);
- 11) Rozporządzenie Ministra Środowiska z dnia 14 czerwca 2007 r. w sprawie dopuszczalnych poziomów hałasu w środowisku (Dz.U. Nr 120, poz. 826 ze zm.);
- 12) Rozporządzenie Ministra Środowiska z dnia 13 kwietnia 2010 r. w sprawie siedlisk przyrodniczych oraz gatunków będących przedmiotem zainteresowania Wspólnoty, a także kryteriów wyboru obszarów kwalifikujących się do uznania lub wyznaczenia jako obszary Natura 2000 (Dz.U. Nr 77, poz. 510);
- 13) Rozporządzenie Ministra Środowiska z dnia 6 listopada 2013 r. zmieniające rozporządzenie w sprawie siedlisk przyrodniczych oraz gatunków będących przedmiotem zainteresowania Wspólnoty, a także kryteriów wyboru obszarów kwalifikujących się do uznania lub wyznaczenia jako obszary Natura 2000 (Dz. Ust. RP z 8 listopada 2013 poz. 1302);
- 14) Rozporządzenie Ministra Środowiska z dnia 9 października 2014 r. w sprawie ochrony gatunkowej roślin (Dz. U. z dnia 16 października 2014 r., poz. 1409);
- 15) Rozporządzenie Ministra Środowiska z dnia 16 października 2014r. w sprawie ochrony gatunkowej grzybów (Dz. U. z dnia 16 października 2014 r., poz. 1408);
- 16) Rozporządzenie Ministra Środowiska z dnia 6 października 2014 r. w sprawie ochrony gatunkowej zwierząt (Dz. U. z dnia 7 października 2014 r., poz. 1348);
- 17) Rozporządzenie Ministra Środowiska z dnia 12 stycznia 2011 r. w sprawie obszarów specjalnej ochrony ptaków (Dz.U. Nr 25, poz. 133);

- 18) Uchwała Nr XXXII/375/09 Sejmiku Województwa Zachodniopomorskiego z dnia 15 września 2009 r. w sprawie obszarów chronionego krajobrazu zmieniona uchwałą Nr XXXIV/408/09 z dnia 22 grudnia 2009 r.;
- 19) Dyrektywa 92/43/EWG z dnia 21.05.1992 r. o ochronie siedlisk przyrodniczych oraz dzikiej fauny i flory (Dyrektywa Siedliskowa) (Dz.U. L 206 z 22 lipca 1992 r. ze zm.);
- 20) Dyrektywa Rady 79/409/EWG z 2 kwietnia 1979 r. w sprawie ochrony dzikiego ptactwa (Dz.U.L.103 z 25.4.1979).
- 21) Zarządzenie Regionalnego Dyrektora Ochrony Środowiska w Szczecinie z dnia 4 kwietnia 2014r. w sprawie planu zadań ochronnych dla obszaru Natura 2000 Dolina Płoni i jezioro Miedwie PLH320006 (Dz. Urz. Woj. Zach. z dnia 17 kwietnia 2014r., poz. 1660).
- 22) Zarządzenie Regionalnego Dyrektora Ochrony Środowiska w Szczecinie z dnia 30 kwietnia 2014r. w sprawie ustanowienia planu zadań ochronnych dla obszaru Natura 2000 Jezioro Miedwie i okolice PLB320005 (Dz.Urz. Woj. Zach. z dnia 7 maja 2014r., poz. 1929).

3. Tereny elementarne

Szczegółowe informacje dotyczące wyznaczonych terenów elementarnych oraz zasad zabudowy i zagospodarowania, zostały przedstawione w tekście uchwały dla miejscowego planu zagospodarowania przestrzennego.

Obszar planu podzielony jest na tereny elementarne, wydzielone liniami rozgraniczającymi, dla których ustala się przeznaczenie i sposoby użytkowania terenu:

- 1) 1 RPs, 2 RPs, 3 RPs – tereny rolne – tereny sadów produkcyjnych,
- 2) 01 KDW, 02 KDW, 03 KDW – tereny dróg wewnętrznych.

4. Załączniki graficzne

Do tekstu prognozy załączono:

- rysunek w skali 1:5000: Prognoza oddziaływania na środowisko, Zasoby biosfery i ochrona przyrody,
- rysunek w skali 1:50 000: Prognoza oddziaływania na środowisko, Usytuowanie obszaru opracowania w stosunku do obszarów Natura 2000 w Gminie Pyrzyce i w jej otoczeniu.

5. Metodyka wykonania prognozy

W związku z przystąpieniem do miejscowego planu zagospodarowania przestrzennego, dla wyznaczonego obszaru została wykonana ekofizjografia. Jej celem było zinventaryzowanie środowiska przyrodniczego w granicach wyznaczonego obszaru wraz z sąsiedztwem, na które realizacja ustaleń planu może oddziaływać antropogenicznie. Wizje terenowe wykonano pod kątem możliwości występowania w granicach wyznaczonego obszaru oraz w jego sąsiedztwie obszarów i obiektów podlegających ochronie na podstawie ustawy o ochronie przyrody.

W opracowaniu ekofizjograficznym zebrano informacje dotyczące użytkowania powierzchni ziemi wyznaczonego obszaru, występującej w jego granicach roślinności oraz bytującej fauny. W trakcie wykonywania wizji terenowych zinventaryzowano istniejącą roślinność pod kątem możliwości występowania roślin objętych ochroną gatunkową, rzadkich i zagrożonych wyginięciem. Również przeprowadzono obserwacje dotyczące występowania zwierząt oraz możliwości ich gniazdowania i rozrodu w granicach wyznaczonego obszaru i w sąsiedztwie.

W trakcie wykonywania wizji terenowych przeszukiwano obszar opracowania pod kątem możliwości występowania płazów i gadów.

Przy obserwowaniu ptaków zwracano uwagę na możliwość występowania gatunków z Załącznika I Dyrektywy Ptasiej.

Wizje terenowe wykonano w okresach pozwalających na pełną inwentaryzację środowiska przyrodniczego w zakresie flory i fauny oraz siedlisk przyrodniczych.

W prognozie przeanalizowano potencjalne oddziaływanie ustaleń planu na poszczególne elementy środowiska przyrodniczego, w tym w zakresie oddziaływań skumulowanych na roślinność, zwierzęta oraz prawne i proponowane formy ochrony przyrody w mieście i gminie Pyrzyce.

Przeanalizowano skumulowane oddziaływanie na zwierzęta w zakresie bariery ekologicznej.

W prognozie przeanalizowano oddziaływanie, w tym skumulowane na zdrowie ludzi i krajobraz.

W celu wykonania prognozy wykorzystano informacje zawarte w Waloryzacji Przyrodniczej Województwa Zachodniopomorskiego (BKP w Szczecinie, 2010 r.) i w Waloryzacji Przyrodniczej Gminy Pyrzyce (BKP w Szczecinie, 1999 r.).

6. Wykorzystane materiały

Przy wykonywaniu prognozy wykorzystano:

- 1) Mapa Hydrograficzna Polski w skali 1:50 000, Ark. N-33-102-D Pyrzyce.
- 2) Mapa Sozologiczna Polski w skali 1:50 000, Ark. N-33-102-D Pyrzyce.
- 3) Waloryzacja Przyrodnicza Województwa Zachodniopomorskiego (Biuro Konserwacji Przyrody w Szczecinie, 2010r.).
- 4) Waloryzacja przyrodnicza Gminy Pyrzyce (Biuro Konserwacji Przyrody w Szczecinie, 1999r.).
- 5) Czesław Koźmiński, Bożena Michalska, Małgorzata Czarnecka: Klimat województwa zachodniopomorskiego (Akademia Rolnicza w Szczecinie, Uniwersytet Szczeciński, Szczecin 2007).
- 6) Natura 2000 w planowaniu przestrzennym – rola korytarzy ekologicznych (Mariusz Kistrowski, Marcin Pchałek, Warszawa 2009 r).
- 7) Poradnik ochrony siedlisk i gatunków Natura 2000 – podręcznik metodyczny (Ministerstwo Środowiska).
- 8) Ogólne zalecenia dla ochrony typów siedlisk oraz gatunków zwierząt (poza ptakami) i roślin wymienionych w załącznikach I i II Dyrektywy Siedliskowej, przewidywane na terenach Specjalnych Obszarów Ochrony sieci Natura 2000 w Polsce (Małgorzata Makomaska-Juchiewicz i Joanna Perzanowska).
- 9) Mróz W. (red.) 2010. Monitoring siedlisk przyrodniczych. Przewodnik metodyczny. Cz I. GIO , Warszawa.
- 10) Kuczyński L., Chylarecki P. 2012. Atlas pospolitych ptaków lęgowych Polski. Rozmieszczenie, wybiórczość siedliskowa, trendy. GIOŚ, Warszawa.
- 11) Makomaska-Juchiewicz M., Baran P. (red.). 2012. Monitoring gatunków zwierząt. Przewodnik metodyczny. Część III. GIOŚ, Warszawa.

II. CHARAKTERYSTYKA ŚRODOWISKA PRZYRODNICZEGO OBSZARU PLANU I JEGO SĄSIEDZTWA

1. Usytuowanie i użytkowanie

Granice obszaru opracowania zostały pokazane na rysunku ekofizjografii. Obszar ten znajduje się po stronie południowo – wschodniej miasta Pyrzyce i po stronie południowej drogi nr 122 Pyrzyce – Lubiатовo.

Jest to obszar o charakterze rolniczym, w którym prawie cała powierzchnia gruntów jest użytkowana rolniczo. W jego granicach nie ma lasów oraz nie ma parków i terenów zieleni ozdobnej.

W części zachodniej w jego granicach znajduje się fragment doliny ciek wodnego Pstrowiczanka (Kanał Pstrowice). W granicach doliny znajduje się ten ciek wodny o charakterze rowu melioracyjnego, tereny zieleni wysokiej oraz rosnące pojedynczo drzewa i krzewy.

W granicach zachodniej części obszaru opracowania znajdują się nieużytkowane grunty. Teren jest tam okresowo podmokły i porośnięty przez typowe zbiorowiska roślinne, charakterystyczne dla tego rodzaju siedlisk.

Grupy lub rzędy drzew wyznaczają krawędzie doliny i częściowo pochodzą z nasadzeń. Również występują one wzdłuż ciek wodnego Pstrowiczanka (Kanał Pstrowice). Jak jest to widoczne w terenie, w przeszłości dolina ciek wodnego była wydzielona z terenów rolnych ogrodzeniem, po którym miejscami pozostały słupy.

Przy północnej granicy obszaru opracowania znajduje się wyrobisko po odbywającej się w przeszłości eksploatacji kruszywa naturalnego, które podlega zarastaniu przez roślinność ruderalną oraz drzewa i krzewy.

W części północnej znajduje się również ogrodzony teren z budynkiem, w którym jest prowadzona działalność gospodarcza.

W części południowej obszaru i w otoczeniu gruntów rolnych znajduje się niewielki nieużytek, w którym w okresach z dużą ilością opadów atmosferycznych stagnuje woda.

W terenie tym występują ruderalne gatunki roślin oraz typowe dla siedlisk podmokłych.

W granicach obszaru opracowania znajdują się cztery drogi o nawierzchni gruntowej, z których trzy są wykorzystywane do obsługi terenów rolnych. Wyznaczająca częściowo północną granicę obszaru droga gruntowa nie jest przejezdna, gdyż teren jest tam porośnięty przez drzewa i krzewy.

Obszar opracowania graniczy wyłącznie z terenami rolnymi, gdzie grunty są użytkowane pod uprawę roślin zbożowych i rzepaku. Po stronie zachodniej ciek wodnego Pstrowiczanka znajdują się sady.

Niewielkie sady znajdują się również po stronie północnej tego obszaru.

2. Grunty

Wg podziału Polski na regiony glebowo-rolnicze dokonanego przez Instytut Uprawy Nawożenia i Gleboznawstwa w Puławach (1985, 1988) obszar opracowania należy do Regionu Pyrzyckiego.

W granicach obszaru opracowania cała powierzchnia gruntów jest użytkowana rolniczo.

Nieużytkowane są jedynie grunty w dolinie ciek wodnego Pstrowiczanka oraz w granicach ogrodzonego terenu z budynkiem gospodarczym.

Bonitacja gruntów rolnych została pokazana na rysunku ekofizjografii.

3. Szata roślinna

Wg podziału Polski Matuszkiewicza (1993) na regiony geobotaniczne wg zbiorowisk roślinnych, obszar opracowania należy do Podokręgu Pyrzyckiego (A.3.2.i), Okręgu Myśliborskim (A.3.2) leżącym w Krainie Szczecińskiej (A.3). Kraina ta należy do Działu Pomorskiego (A), należącego do Podprovincji PołudniowoBałtyckiej, w Prowincji Środkowoeuropejskiej.

Wg Mapy Potencjalna Naturalna Roślinność Polski J.M. Matuszkiewicza (IGiPZ PAN Warszawa, 2008r.), w granicach obszaru opracowania potencjalnym naturalnym zbiorowiskiem roślinnym jest Ficario-Ulmetum chrysosplenietosum Nizowy łęg wiązowo – dębowy.

Tereny rolne

W granicach obszaru opracowania jest prowadzona intensywna gospodarka rolna i z tego powodu w uprawach rolnych występuje niewielka ilość chwastów. Typowe gatunki roślinności segetalnej

występują przede wszystkim na obrzeżach pól, w sąsiedztwie biegnących tam dróg gruntowych oraz w sąsiedztwie doliny cieku wodnego Pstrowiczanka.

Stwierdzono następujące gatunki: miotła zbożowa *Apera spica-venti*, chaber bławatek *Centaurea cyanus*, tasznik pospolity *Capsella bursa-pastoris*, bodziszek drobny *Geranium pusillum*, farbownik polny *Anchusa arvensis*, komosa biała *Chenopodium album*, maruna bezwonna *Tripleurospermum inodorum*, rumianek pospolity *Matricaria chamomilla*, mak polny *Papaver rhoeas*.

W terenach rolnych nie rosną drzewa i krzewy.

Drogi i miedze

W obszarze opracowania powierzchnia nieużytkowanych gruntów jest znikoma i występują one w rozproszeniu.

Istniejące w północnej jego części drogi mają nawierzchnię gruntową i rosną przy nich drzewa i krzewy.

Przy południowej drodze gruntowej łączącej Pyrzyce z Pstrowicami, dość licznie rosną lipy drobnolistne, częściowo mogące pochodzić z nasadzeń. W dużej ilości rosną tam robinie akacjowe i w niewielkiej ilości jesiony wyniosłe. W warstwie krzewów licznie występują głogi jednoszyjkowe, bzy czarne i nielicznie ligustry pospolite i róże dzikie. Po obydwu stronach drogi gatunkami dominującymi są śliwy węgierki i mirabelki oraz w warstwie krzewów śliwy tarniny.

Przy północnej drodze która jest nieprzejezdna, rosną głównie robinie akacjowe, a warstwie krzewów głogi jednoszyjkowe, bzy czarne i śliwy tarniny.

W części północnej gdzie biegnie droga gruntowa, w granicach zarastającego wyrobiska i w terenie przyległym, rosną wierzby iwy i szare, brzozy brodawkowate, topole kanadyjskie, topole osiki, klony zwyczajne, dęby szypułkowe, robinie akacjowe, bzy czarne, róże dzikie. W tym dawnym wyrobisku dominującymi gatunkami roślin była pokrzywa zwyczajna i ostrożeń polny.

W części południowej obszaru opracowania, w granicach okresowo podmokłego nieużytku rośnie wierzba biała oraz kilka głogów jednoszyjkowych i bzów czarnych.

W granicach dróg gruntowych, na ich poboczach oraz na nieużytkowanych gruntach rolnych stwierdzono następujące gatunki roślin:

***Conium maculatum* L. szczywół plamisty**

Gatunek charakterystyczny (Ch.) dla: O. □ *Artemisietalia vulgaris*, Ass. □ *Lamio albi-Conietum maculati*

***Cirsium arvense* (L.) Scop. ostrożeń polny**

Gatunek charakterystyczny (Ch.) dla: Cl. □ *Artemisietea vulgaris*

***Urtica dioica* L. pokrzywa zwyczajna**

Gatunek charakterystyczny (Ch.) dla: Cl. □ *Artemisietea vulgaris*

***Taraxacum officinale* coll. F. H. Wigg. mniszek lekarski**

***Plantago major* L. s. str. babka zwyczajna**

Gatunek charakterystyczny (Ch.) dla: O. □ *Plantaginetalia majoris*, Ass. □ *Prunello-Plantaginetum*, Ass. □ *Juncetum tenuis*

***Geum urbanum* L. kuklik pospolity**

Gatunek charakterystyczny (Ch.) dla: O. □ *Glechometalia hederaceae*

***Galium aparine* L. przytulia czepna**

Gatunek charakterystyczny (Ch.) dla: SubCl. □ *Galio-Urticenea*

***Lamium purpureum* L. jasnota purpurowa**

Gatunek charakterystyczny (Ch.) dla: All. □ *Polygono-Chenopodion*

***Thlaspi arvense* L. tobołki polne**

Gatunek charakterystyczny (Ch.) dla: Cl. □ *Stellarietea mediae*

***Achillea millefolium* L. krwawnik pospolity**

Gatunek charakterystyczny (Ch.) dla: O. □ *Arrhenatheretalia elatioris*

***Conyza canadensis* (L.) Cronquist konyza kanadyjska**

Gatunek charakterystyczny (Ch.) dla: Ass. □ *Erigeronto-Bryetum*

***Artemisia vulgaris* L. bylica pospolita**

Gatunek charakterystyczny (Ch.) dla: Cl. □ *Artemisietea vulgaris*, SubCl. □ *Artemisienea vulgaris*, Ass. □ *Artemisio-Tanacetetum vulgaris*, Ass. □ *Arctio-Artemisietum vulgaris*

***Stellaria media* (L.) Vill. gwiazdnica pospolita**

Gatunek charakterystyczny (Ch.) dla: Cl. □ *Stellarietea mediae*

***Leontodon hispidus* L. brodawnik zwyczajny**

Gatunek charakterystyczny (Ch.) dla: Ass. □ Festucetum carpaticeae, Cl. □ Molinio-Arrhenatheretea, Cl. □ Thlaspietea rotundifolii

Trifolium pratense L. koniczyna łąkowa

Gatunek charakterystyczny (Ch.) dla: Cl. □ Molinio-Arrhenatheretea, All. □ Koelerion albescentis, Ass. □ Trifolio-Anthyllidetum maritima

Trifolium repens L. koniczyna biała

Gatunek charakterystyczny (Ch.) dla: Ass. □ Lolio-Cynosuretum

Poa annua L. wiechlina roczna

Gatunek charakterystyczny (Ch.) dla: O. □ Plantaginetalia majoris, Ass. □ Prunello-Plantaginetum, All. □ Rumicion alpini, Ass. □ Rumicetum alpini

Lamium album L. jasnota biała

Gatunek charakterystyczny (Ch.) dla: O. □ Artemisietalia vulgaris, All. □ Aegopodion podagrariae

Hypericum perforatum L. dziurawiec zwyczajny

Gatunek wyróżniający (D.) dla: Ass. □ Luzulo luzuloidis-Quercetum petraeae, Ass. □ Dauco-Picridetum hieracioidis, Ass. □ Echio-Melilotetum

Rubus caesius L. jeżyna popielica

Gatunek charakterystyczny (Ch.) dla: All. □ Salicion arenariae, SubCl. □ Galio-Urticenea

Cirsium oleraceum (L.) Scop. ostrożeń warzywny

Gatunek charakterystyczny (Ch.) dla: All. □ Calthion palustris, Ass. □ Angelico-Cirsietum oleracei

Melandrium album (Mill.) Garcke bniec biały

Gatunek charakterystyczny (Ch.) dla: SubCl. □ Artemisienea vulgaris

Trisetum flavescens (L.) P. Beauv. konietlica łąkowa

Gatunek charakterystyczny (Ch.) dla: Ass. □ Festucetum carpaticeae, O. □ Arrhenatheretalia elatioris

Carduus crispus L. oset kędzierzawy

Gatunek charakterystyczny (Ch.) dla: Cl. □ Artemisietea vulgaris, SubCl. □ Galio-Urticenea

Linaria vulgaris Mill. Inica pospolita

Gatunek charakterystyczny (Ch.) dla: SubCl. □ Artemisienea vulgaris, Ass. □ Artemisio-Tanacetetum vulgaris

Berteroa incana (L.) DC. pylenieć pospolity

Gatunek charakterystyczny (Ch.) dla: Ass. □ Berteroaetum incanae

Lolium perenne L. życica trwała

Gatunek charakterystyczny (Ch.) dla: O. □ Plantaginetalia majoris, Ass. □ Lolio-Polygonetum arenastri

Chamomilla recutita (L.) Rauschert rumianek pospolity

Gatunek charakterystyczny (Ch.) dla: Ass. □ Aphano-Matricarietum

Galinsoga parviflora Cav. żółtlica drobnokwiatowa

Gatunek charakterystyczny (Ch.) dla: Ass. □ Galinsogo-Setarietum

Melilotus alba Medik. nostrzyk biały

Gatunek charakterystyczny (Ch.) dla: Ass. □ Echio-Melilotetum

Porosty

W obszarze opracowania na drzewach i niektórych krzewach stwierdzono dwa gatunki porostów, które nie są objęte ochroną gatunkową:

Złotorost ścienny - Xanthoria parietina

Żółtnica chropowata - Flavoparmelia caperata

Ochrona gatunkowa

W granicach obszaru opracowania nie stwierdzono roślin objętych ochroną gatunkową na podstawie Rozporządzenia Ministra Środowiska z dnia 9 października 2014 r. w sprawie ochrony gatunkowej roślin (Dz. U. z dnia 16 października 2014 r., poz. 1409).

4. Waloryzacja flory i siedlisk

Przeważającą powierzchnię obszaru opracowania zajmują użytkowane rolniczo grunty, gdzie warunki siedliskowe są silnie przekształcone antropogenicznie. Ze względu na intensywną gospodarkę rolną i związane z tym stosowanie środków ochrony roślin i nawozów mineralnych, w uprawach roślin chwasty występują nielicznie. Głównie występują one na obrzeżach pól, w sąsiedztwie gruntów nieużytkowanych i ścian zadrzewień przy drogach gruntowych i przy dolinie cieku wodnego Pstrowiczanka.

Ze względu na nieliczne występowanie i przemieszanie, nie tworzą one odrębnych zbiorowisk roślinnych i głównie należą do klasy Stellarietea mediae zbiorowiska pól uprawnych i terenów ruderalnych.

Poza terenami rolnymi, w obszarze opracowania znajdują się niewielkie powierzchnie nieużytkowanych gruntów rolnych i drogi gruntowe. Ze względu na niewielką powierzchnię, tereny te znajdują się pod wpływem antropogenicznych oddziaływań, związanych z gospodarką rolną. W tych terenach i ze względu na niewielką powierzchnię, nie można wyróżnić określonych zbiorowisk roślinnych. Stwierdzona roślinność charakteryzuje się niewielkim zróżnicowaniem gatunków, które głównie należą do klasy Artemisietea vulgaris zbiorowiska roślin wieloletnich na terenach ruderalnych.

W granicach dawnego wyrobiska po eksploatacji kruszywa naturalnego i w granicach niewielkiego nieużytku w części południowej obszaru, dominującymi gatunkami roślin jest pokrzywa zwyczajna i ostrożeń polny, nie tworzące określonego zbiorowiska roślinnego.

W terenie wyrobiska, w miejscach o większym uwilgotnieniu podłoża, występuje trzcina pospolita *Phragmites australis*, wierzbownica kosmata *Epilobium hirsutum* L., śmiałek darniowy *Deschampsia caespitosa*, ostrożeń warzywny *Cirsium oleraceum*.

W obszarze opracowania istniejąca roślinność, w tym drzewa i krzewy, nie tworzy siedlisk przyrodniczych z Załącznika I Dyrektywy Siedliskowej.



Widok na teren zabudowany w północnej części obszaru opracowania



Widok na wyrobisko w północnej części obszaru opracowania



Widok na południowy skraj obszaru opracowania



Widok na zadrzewienia przydrożne



Widok na drogę gruntową w północnej części obszaru opracowania

Dolina ciek w wodnego Pstrowiczanka

W granicach obszaru opracowania znajduje się niewielki fragment tej doliny, z która obszar w całości graniczy od strony zachodniej.

W części północnej doliny znajduje się staw rybny, nie będący siedliskiem przyrodniczym.

Po stronie południowej stawu wykształciła się zieleń wysoka, gdzie występuje grab zwyczajny, olsza czarna, jesion wyniosły, wierzba biała i świerk pospolity.

Charakterystycznym elementem wzdłuż prawie całej doliny ciek, szczególnie od strony wschodniej, są rzędowe nasadzenia graba pospolitego *Carpinus betulus*. Został on nasadzony wzdłuż miejsc, gdzie w przeszłości znajdowało się ogrodzenie, oddzielające dolinę od terenów rolnych. Gatunek ten rozprzestrzenił się również na sąsiednie miejsca zadrzewione, nie tworząc siedliska przyrodniczego.

Charakterystycznym elementem doliny są skarpy, gdzie teren opada w kierunku ciek w wodnego Pstrowiczanka lub w kierunku okresowo podmokłych nieużytków.

W zdegradowanym antropogenicznie terenie po dawnym wyrobisku, na skarpach i na obrzeżach doliny ciek, występują grupy drzew i krzewów, które tworzą: robinie akacjowe, graby pospolite, świerki pospolite, topole kanadyjskie, brzozy brodawkowate, bzy czarne,

Charakterystycznym elementem doliny są rzędowe nasadzenia topól kanadyjskich, które rosną na granicy z terenami rolnymi oraz w miejscach, gdzie dawniej istniało ogrodzenie. Również miejscami rosną one wzdłuż ciek w wodnego Pstrowiczanka.

W części południowej doliny i w miejscach podmokłych rosną głównie olsze czarne, wierzby białe, wierzby iwy i szare, jesiony wyniosłe, nie tworząc siedliska przyrodniczego.

Znajduje się tam również teren zieleni wysokiej, gdzie rosną modrzewie europejskie, sosny zwyczajne, świerki pospolite, robinie akacjowe, brzozy brodawkowate.

W dolinie, pomiędzy ciek w wodnym i skarpami po jego stronie wschodniej, znajdują się nieużytkowane łąki i pastwiska, nie będące siedliskiem przyrodniczym z Załącznika I Dyrektywy Siedliskowej. W dużej części występują tam zaburzone stosunki wodne i z powodu występowania gruntów organicznych, są one podmokłe lub pierwszy poziom wód podziemnych występuje płytko pod powierzchnią ziemi. Nie ma tam oczek wodnych i trwałych zastoisk wody.

Część tego terenu zajmuje trzcina pospolita *Phragmites australis*, która miejscami tworzy charakterystyczny szuwar ze związku *Phragmitetum australis*.



Widok na szuwar trzcinowy w dolinie ciek w wodnego Pstrowiczanka

Poza trzcina pospolitą, okresowo wilgotne miejsca porasta mozga trzcinowata *Phalaris arundinacea*, wierzbownica kosmata *Epilobium hirsutum*, śmiałek darniowy *Deschampsia caespitosa*, sit skupiony *Juncus conglomeratus* L., turzycza pęcherzykowata *Carex vesicaria*. Rośliny te nie tworzą siedliska przyrodniczego z Załącznika I Dyrektywy Siedliskowej.

Poza miejscami o okresowo dużym stopniu uwilgotnienia podłoża, głównie występują: trzcinnik piaskowy *Calamagrostis epigejos*, pokrzywa zwyczajna *Urtica dioica*, ostrożeń polny *Cirsium arvense*, bylica pospolita *Artemisia vulgaris*.

Rośliny te nie tworzą siedliska przyrodniczego z Załącznika I Dyrektywy Siedliskowej.



Widok na dolinę ciek wodnego Pstowiczanka z nieużytkowanymi łąkami i pastwiskami



Widok na ciek wodny Pstowiczanka

Ciek ten jest wąski i ma charakter rowu melioracyjnego. W jego granicach nie ma roślin wynurzonych i zanurzonych.



Widok na oczko wodne z szuwarem trzcinowym

W części południowej, w rejonie usytuowania obszaru opracowania, na cieku znajduje się zastawka, za którą po stronie południowej powstało oczko wodne. Wokół oczka występuje typowy szuwar trzcinowy. Wraz z trzciną pospolitą miejscami występuje pałka szerokolistna, nie tworząca odrębnego zbiorowiska roślinnego. Oczko wodne jest siedliskiem przyrodniczym o kodzie 3150 Starorzecza i naturalne eutroficzne zbiorniki wodne ze zbiorowiskami z Nymphaeion, Potamion. Siedlisko to znajduje się poza granicami obszaru planu.

W granicach oczka wodnego nie było roślin ze związku Nymphaeion. Z glonów w oczku stwierdzono rogatka sztywnego *Ceratophyllum demersum*.

5. Fauna

Obszar opracowania nie jest objęty prawnymi i proponowanymi formami ochrony przyrody, których celem jest ochrona zwierząt i ich siedlisk.

Obszar ten ma charakter rolniczy i w związku z tym głównie pełni funkcję żerowisk dla zwierząt krajobrazu rolniczego.

Ze względu na to, że przeważającą jego powierzchnię zajmują użytkowane rolniczo grunty gdzie jest wykonywana intensywna gospodarka rolna, obszar ten nie pełni funkcji ostoi dla zwierząt.

W granicach obszaru opracowania i w sąsiedztwie wydzielono następujące siedliska zwierząt:

- 1) Zadrzewienia wzdłuż dróg gruntowych wraz z terenem dawnego wyrobiska kruszywa naturalnego – siedliska ptaków wróblowych.
- 2) Pola orne – żerowiska ssaków i ptaków krajobrazu rolniczego i tereny ich przemieszczania się.
- 3) Dolina cieku wodnego Pstrowiczanka wraz z przyległymi zadrzewieniami i ich grupami: siedliska płazów, gadów i ptaków wróblowych, w tym ewentualnie miejsca zalatywania ptaków szponiastych.
- 4) Oczka wodne wraz z szuwarem trzcinowym: siedliska ptaków wodno – błotnych i płazów.



Oznaczenia na mapie: 1. Zadrzewienia wzdłuż dróg gruntowych,
2. Dolina cieku wodnego Pstrowiczanka,
3. Oczka wodne.

1) Ssaki

W obszarze opracowania stwierdzono następujące gatunki ssaków: nornik polny *Microtus arvalis*, nornica ruda *Myodes glareolus*, mysz polna *Apodemus agrarius* i kret europejski *Talpa europaea*, który jest objęty częściową ochroną gatunkową (osobniki znajdujące się poza terenem ogrodów, upraw ogrodniczych, szkółek leśnych, trawiastych lotnisk, ziemnych konstrukcji hydrotechnicznych oraz obiektów sportowych).

Tereny rolne są żerowiskiem dla sarny *Capreolus capreolus*, jelenia i zająca szaraka *Lepus europaeus*. Stwierdzono również ślady dzików *Sus scrofa* oraz przemieszczanie się lisów *Vulpes vulpes*.

Wymienione ssaki nie są objęte ochroną gatunkową na podstawie Rozporządzenia Ministra Środowiska z dnia 6 października 2014r. w sprawie ochrony gatunkowej zwierząt (Dz.U. z dnia 7 października 2014r., poz. 1348).

W granicach obszaru opracowania znajdują się liniowe elementy krajobrazu, które najprawdopodobniej są wykorzystywane przez nietoperze w trakcie ich migracji. Takim korytarzem może być dolina ciek w wodnego Pstrowiczanka oraz drogi gruntowe z drzewami i krzewami. W obszarze opracowania nie ma zagrożeń dla tych ssaków.

2) Bezkręgowce

W granicach obszaru opracowania stwierdzono gatunki typowe dla terenów rolnych, nieużytkowanych gruntów i zadrzewień. Stwierdzono następujące nieobjęte ochroną gatunkową motyle: *Colias hyale* szlaczkoń siarecznik, *Pieris brassicae* bielinek kapustnik, *Lythria cruentaria* sudamek szczawiak, *Aporia crataegi* niestrzep głogowiec, *Inachis io* rusałka pawik.

Stwierdzono następujące gatunki chrząszczy: żuk gnojowy (*Geotrupes (Geotrupes) stercorarius*), sprężyk sosnowy (*Ampedus sanguineus*), biedronka siedmiokropka *Coccinella septempunctata*, omomiałek szary *Cantharis fusca*, trzyszcz piaszkowy *Cicindela hybrida*, skoropędek pospolity *Agonum muelleri*, rynnica topolowa *Melasma populi*, biegacz zielonozłoty *Carabus auronitens* (ochrona częściowa), biegacz wręgaty *Carabus cancellatus*, biegacz skórzasty *Carabus coriaceus* (ochrona częściowa).

Stwierdzono jeden gatunek pluskwiaka - kowal bezskrzydły (*Pyrrhocoris apterus*), który nie jest objęty ochroną gatunkową.

3) Płazy i gady

Przeważającą część obszaru opracowania zajmują użytkowane rolniczo grunty, które nie są siedliskami atrakcyjnymi dla płazów i gadów. W terenach rolnych nie ma oczek wodnych, mokradeł, podmokłych użytków zielonych, torfowisk i z tego powodu nie ma tam siedlisk rozrodu i stałego bytowania płazów. W tych terenach nie ma również siedlisk szczególnie preferowanych przez gady, jak np. ruiny budynków, murki, głązowiska, nasłonecznione murawy. Tereny rolne mogą być jedynie wykorzystywane przez płazy i gady w trakcie wędrówek.

Jednakże dla tych zwierząt znaczenie w trakcie migracji mogą mieć przede wszystkim drogi gruntowe, przy których występują w dużym zagęszczeniu drzewa i krzewy.

Gady

W granicach i w sąsiedztwie obszaru opracowania siedliskami gadów są:

- prawdopodobnie teren wyrobiska po wydobywaniu kruszywa naturalnego w północnej części tego obszaru,
- poza granicami i w jego sąsiedztwie dolina ciek w wodnego Pstrowiczanka, gdzie występują zróżnicowane warunki siedliskowe, tj.: oczko wodne z szuwarem trzcinowym, nieużytkowane łąki i pastwiska o różnym stopniu uwilgotnienia podłoża, nasłonecznione skarpy z różnego rodzaju roślinnością, zadrzewienia w których miejscami znajdują się kamienie i cegły.

Cała dolina ciek w wodnego może być korzystnym korytarzem przemieszczania się gadów.

Jest to potencjalne siedlisko następujących gatunków gadów: *Natrix natrix* zaskroniec zwyczajny (ochrona częściowa), *Anguis fragilis* padalec zwyczajny (ochrona częściowa), *Zootoca vivipara* jaszczurka żyworodna (ochrona częściowa).

Płazy

W granicach obszaru opracowania stwierdzono przemieszczanie się ropuchy szarej *Bufo bufo* (ochrona częściowa).

Poza granicami tego obszaru i w sąsiedztwie po stronie zachodniej, terenem bytowania płazów jest dolina ciek w wodnego Pstrowiczanka. Znajdują się tam siedliska, które są preferowane przez te zwierzęta, tj.: oczko wodne z szuwarowiskiem trzcinowym, nieużytkowane łąki i pastwiska, z tym z miejscami podmokłymi, tereny zadrzewione.

Dolina ciek łączy ciąg oczek wodnych i jezior i z tego powodu może pełnić funkcję szlaku migracji płazów w poszczególnych okresach fenologicznych. Ciek wodny Pstrowiczanka nie jest siedliskiem

ich rozrodu i stałego przebywania, ze względu na brak odpowiedniej roślinności, wąskie koryto i szybki przepływ wody.

W obecnej chwili w dolinie cieku nie ma barier uniemożliwiających lub utrudniających swobodną migrację tych zwierząt. Korzystna sytuacja wynika z tego, że dolina graniczy z terenami rolnymi, gdzie nie ma barier dla płazów i istotnych dla nich zagrożeń.

W granicach obszaru opracowania znajdują się drogi gruntowe, które są wykorzystywane wyłącznie do obsługi terenów rolnych, czyli okresowo.

Dolina cieku wodnego Pstrowiczanka jest potencjalnym siedliskiem występowania niżej wymienionych gatunków płazów. Przy każdym gatunku przedstawiono informacje na podstawie opracowania: „Makomaska-Juchiewicz M., Baran P. (red.). 2012. Monitoring gatunków zwierząt. Przewodnik metodyczny. Część III. GIOŚ, Warszawa”.

1) Rzekotka drzewna *Hyla arborea* (ochrona ścisła)

Przynależność systematyczna

Rząd: płazy bezogonowe ANURA

Rodzina: rzekotkowate HYLIDAE

Status prawny i zagrożenie gatunku

Prawo międzynarodowe

Dyrektywa Siedliskowa . Załącznik IV

Konwencja Berneńska . Załącznik II

Prawo krajowe

Ochrona gatunkowa: ochrona ścisła

Kategoria zagrożenia IUCN

Czerwona lista IUCN . LC

Biologia gatunku

Rzekotka drzewna jest gatunkiem ciepłolubnym. Poza okresem rozrodczym żyje na lądzie. Jest jedynym polskim płazem prowadzącym głównie nadrzewny tryb życia. Może wykazywać zarówno aktywność dzienną, jak i zmierzchową. Podobnie jak wszystkie inne gatunki płazów strefy klimatu umiarkowanego, w czasie najzimniejszych miesięcy w roku, rzekotka drzewna zapada w sen zimowy. W Polsce hibernacja tego gatunku trwa, w zależności od temperatur w danym roku, od września/października do końca marca. Sen zimowy spędza na lądzie, zagrzebana w ziemne norki pod korzeniami drzew i w innych tego typu miejscach. Okres godowy tego gatunku przypada w zależności od temperatur w danym sezonie od kwietnia do maja/czerwca. Najwcześniejszy, stwierdzony przez autorkę termin rozrodu to 4 kwietnia. Po przebudzeniu się ze snu zimowego pierwsze samce rzekotki pojawiają się na brzegach zbiorników rozrodczych i już przy temperaturze powietrza powyżej 12°C, mogą rozpocząć wydawanie głosów godowych.

Wymagania siedliskowe

Związana jest z terenami słabo przekształconymi w procesie urbanizacji. Ponieważ żyje na krzewach i drzewach liściastych, unika terenów otwartych, niezarośniętych, czy też pokrytych drzewami i krzewami iglastymi. Preferuje lasy liściaste lub mieszane, wykorzystywane także jako miejsca do hibernacji zimą (Carlson, Edenhamn 2000). Często występuje również w sadach, parkach i ogrodach. Szczególnie lubi zdziczałe sady i kępy malin. Spotykana jest na leśnych i wiejskich łąkach. Występuje też na obrzeżach wielkich miast. Rzekotka drzewna preferuje do rozrodu zbiorniki naturalne, bogato porośnięte roślinnością (Hartel i in. 2007), z naturalnymi płycznami, szczególnie takie, w których sąsiedztwie występują zakrzewienia. Jako gatunek ciepłolubny, płaz ten wybiera zbiorniki, których lustro wody jest choć częściowo bezpośrednio ogrzewane przez promienie słoneczne. Występowanie rzekotki drzewnej w danym stawie jest także pozytywnie skorelowane z występowaniem co najmniej jednego innego zbiornika wodnego w promieniu 500 m (Vos, Stumpel 1995). Związane jest to z możliwością wyboru w kolejnych latach alternatywnych zbiorników przez rzekotki należące do danej metapopulacji, np. w przypadku zniszczenia czy okresowego wyschnięcia jednego ze stawów.

2) Żaba wodna *Rana esculenta* (ochrona częściowa)

Przynależność systematyczna

Rząd: płazy bezogonowe ANURA

Rodzina: żaby właściwe RANIDAE

Żaba wodna *Pelophylax esculentus* (*Rana esculenta*) jest przedstawicielem grupy żab zielonych. (*Pelophylax esculentus* complex), które cechuje silny związek ze środowiskiem wodnym (w nazewnictwie angielskim i niemieckim nazywane są dlatego żabami wodnymi.) oraz zielone ubarwienie ciała u większości przedstawicieli.

Status prawny i zagrożenie gatunku

Prawo międzynarodowe

Dyrektywa Siedliskowa . Załącznik V

Konwencja Berneńska . Załącznik III

Prawo krajowe

Ochrona gatunkowa: ochrona częściowa

Kategoria zagrożenia IUCN

Czerwona lista IUCN . LC

Żaba wodna jest płazem pospolitym i często liczny, szczególnie w krajach środkowej i wschodniej Europy, w tym również w Polsce. Osobniki żaby wodnej budzą się ze snu zimowego zwykle w drugiej połowie kwietnia. Ich okres godowy rozpoczyna się w maju, po wyraźnym ociepleniu i może trwać do czerwca. W czasie godów samce tworzą duże skupiska liczące kilkaset osobników. Okres metamorfozy rozpoczyna się zwykle w drugiej połowie lipca i może trwać do końca września. Triploidy RLL przeobrażają się wcześniej, a triploidy RRL później. Żaby wodne, szczególnie samce, mogą osiągać dojrzałość płciową już po pierwszym zimowaniu, jednak nie zawsze biorą udział w godach (w maju są jeszcze zbyt małe). Większość osobników bierze udział w procesie reprodukcji po drugim lub trzecim zimowaniu. Żaby wodne mogą zimować w wodzie lub na lądzie, w zależności od tego z jakim gatunkiem rodzicielskim tworzą populację: jeśli ze śmieszkami to zimują na dnie zbiorników, a jeśli z żabami jeziorkowymi to zagrzebują się na lądzie. Osobniki zimujące na lądzie opuszczają zbiorniki pod koniec sierpnia lub na początku września (Berger 1982). Dystans migracji może wynosić u nich nawet 15 km, jednak zwykle nie przekracza 1 km (Kurek i in. 2011).

Wymagania siedliskowe

Żabę wodną cechuje największa wśród żab zielonych, plastyczność ekologiczna i zdolności adaptacyjne. Te cechy ekologiczne wynikają z efektu heterozji (= wigoru mieszańców), który sprawia, że mieszańce w przeciwieństwie do jego gatunków rodzicielskich, jest formą eurytopową, zasiedlającą bardzo szerokie spektrum siedlisk. Może rozmnażać się i zasiedlać prawie wszystkie typy zbiorników słodkowodnych, ma jednak pewne preferencje ekologiczne, które ujawniają się dopiero w analizie ilościowej. Żaba wodna zasiedla najliczniej kanały, jeziora, rzeki, zwirownie i glinianki, różne typy stawów, starorzecza. Wśród siedlisk lądowych największe znaczenie dla żab wodnych mają biotopy bezpośrednio sąsiadujące ze zbiornikami rozrodczymi, które przede wszystkim pełnią funkcje terenów łowieckich i miejsc schronienia dla płazów po metamorfozie, które opuszczają zbiorniki, aby uniknąć kanibalizmu. Najkorzystniejsze dla nich są wilgotne tereny otwarte, np. łąki, także te okresowo zalewane. Siedliska lądowe są również ważne dla tych osobników żab wodnych, które zimują na lądzie. W Polsce żaba wodna należy do najpospolitszych płazów.

3) Żaba jeziorkowa *Pelophylax lessonae* (ochrona częściowa)

Prawo międzynarodowe

Dyrektywa Siedliskowa □ Załącznik IV

Konwencja Berneńska □ Załącznik III

Prawo krajowe

Ochrona gatunkowa: ochrona częściowa □

Kategoria zagrożenia IUCN

Czerwona lista IUCN □ LC, trend liczebności spadek. Osobniki żaby jeziorkowej budzą się ze snu zimowego zwykle w drugiej połowie kwietnia. Jednak w ostatnich latach obserwowano ich migracje nawet pod koniec marca (Kurek i in. 2011). Ich okres godowy rozpoczyna się w maju, po wyraźnym ociepleniu (temperatura wody ponad 15oC) i może trwać do czerwca. Już pod koniec sierpnia lub na początku września żaby jeziorkowe opuszczają zbiorniki wodne (osobniki dorosłe wcześniej) i szukają miejsc do zimowania na lądzie (Berger 1982). Dystans migracji może wynosić u nich nawet 15 km (Kurek i in. 2011). Żaby jeziorkowe tworzą najczęściej populacje mieszane z osobnikami żab wodnych, z którymi mogą się swobodnie krzyżować.

Wymagania siedliskowe

Żaba jeziorkowa najczęściej występuje w zbiornikach małych i płytkich. Unika jezior i rzek ze względu na słabe przystosowanie do pływania (krótkie kończyny) oraz konkurencję ze strony większych od niej żab wodnych i śmieszek. Tak jak wszystkie żaby zielone, unika zbiornik ów nadmiernie zacienionych oraz pozbawionych roślinności szuwarowej, w której może się ukryć (Fot. 3). Wśród biotopów lądowych preferuje siedliska leśne, w których również często zimuje.

4) Żaba trawna *Rana temporaria*

Przynależność systematyczna

Rząd: płazy bezogonowe ANURA

Rodzina: żabowate RANIDAE

Status prawny i zagrożenie gatunku

Prawo międzynarodowe

Dyrektywa Siedliskowa . Załącznik V

Konwencja Berneńska . Załącznik III

Prawo krajowe

Ochrona gatunkowa . ochrona częściowa

Kategoria zagrożenia IUCN

Czerwona lista IUCN . LC

Żaba trawna *Rana temporaria* należy do grupy żab brunatnych.

Biologia gatunku

Cykl życiowy żaby trawnej składa się z 3 etapów: odrętwienia zimowego, pory godowej i życia aktywnego. Odrętwienie zimowe obejmuje 5 miesięcy (przeciętnie od końca października do początku marca). Odbywa się ono w wodzie, szczególnie preferowane są małe ciekły wodne (strumienie i małe rzeki), gdzie żaby zagrzebują się w mule lub ukrywają w szczelinach albo pod różnymi przedmiotami na dnie (Juszczak 1987). Młode osobniki zimują z reguły na lądzie (obs. wł.). Życie aktywne żaby trawnej rozpoczyna się po zakończeniu pory godowej i trwa do rozpoczęcia snu zimowego (średnio od połowy kwietnia do końca października). Żaba ta prowadzi wybitnie lądowy tryb życia, jednak w porównaniu z żabą moczarową jest gatunkiem wyraźnie wilgociolubnym. Pora godowa obejmuje z reguły pół miesiąca (od końca marca do połowy kwietnia). W czasie stabilnej, ciepłej pogody na wiosnę pora godowa jest bardzo eksplozywna i trwa zaledwie kilka dni. Żaby trawne po wybudzeniu się ze stanu odrętwienia zimowego natychmiast rozpoczynają wędrówkę do zbiorników wodnych. Wędrówka często prowadzi do rozlewiska strumienia, w którym żaby zimowały. Żaba trawna zajmuje zbiorniki wodne podczas godów oraz hibernacji. W czasie godów są to zbiorniki wód stojących, w tym rozlewiska utworzone przez strumienie, a w czasie odrętwienia zimowego wody płynące. Ze względu na warunki termiczne preferowane są zbiorniki małe lub duże, ale płytkie.

5) Kumak nizinny *Bombina bombina* (ochrona ścisła, wymaga ochrony czynnej).

W trakcie wykonywania wizji terenowych w obszarze opracowania nie było kumaka nizinnego. Potencjalnym miejscem jego występowania może być oczko wodne, jakie powstało w granicach nieużytku po stronie południowo – zachodniej obszaru opracowania,

w granicach przebiegu ciek wodny Pstrowiczanka. Jest to zagłębiony nieużytek, który przecina ciek wodny, gdzie poziom wody jest regulowany zastawką, która nie działa. Z powodu braku odpowiednich zabiegów konserwacyjnych, woda rozlała się w granicach części nieużytku, który jest odgradzony skarpami od terenów rolnych. Na części nieużytku rozwinął się szuwar trzcinowy, który tworzy prawie wyłącznie trzcina pospolita i miejscami pałka szerokolistna. Woda w oczku jest częściowo zeutrofizowana z powodu spływu biogenów z wyżej położonych pól uprawnych, jednakże nie w stopniu szkodliwym dla kumaka nizinnego. Jest to typowe siedlisko kumaka nizinnego, dla którego dolina ciek wodny może być naturalnym szlakiem migracji pomiędzy podobnymi oczkami wodnymi.



Potencjalne siedlisko kumaka nizinnego poza granicami obszaru opracowania, w dolinie ciek wodny Pstrowiczanka

Przynależność systematyczna

Rząd: płazy bezogonowe ANURA

Rodzina: kumakowate BOMBINATORIDAE

Status prawny i zagrożenie gatunku

Prawo międzynarodowe

Dyrektywa Siedliskowa Załącznik II i IV

Konwencja Berneńska Załącznik II

Prawo krajowe

Ochrona gatunkowa ochrona ścisła

Kategoria zagrożenia IUCN

Czerwona lista IUCN LC

Czerwona lista zwierząt zagrożonych w Polsce (2002) DD

Czerwona lista dla Karpat (2003) EN (w Polsce nie jest zagrożony)

Mimo wielu regionalnych zagrożeń, kumak nizinny nie jest gatunkiem zagrożonym wyginięciem w skali Europy, a stan jego populacji jest zróżnicowany w różnych częściach kontynentu.

Wymagania siedliskowe

Kumak nizinny jest ściśle związany ze zbiornikami wodnymi, które opuszcza tylko w przypadku ich wyschnięcia, w poszukiwaniu pokarmu lub jesienią, szukając lądowych kryjówek do zimowania. Jedna populacja do funkcjonowania potrzebuje często kilku zbiorników, np. w jednym są lepsze warunki do rozrodu, a w innym więcej pokarmu. Dlatego optymalnym dla tego gatunku środowiskiem wodnym jest zespół blisko położonych i ekologicznie zróżnicowanych zbiorników (Rybacki, Maciantowicz 2006). Kumak nizinny preferuje zbiorniki małe i średniej wielkości, z czystą wodą, z urozmaiconą roślinnością zanurzoną i wynurzoną, położone w miejscach dobrze nasłonecznionych. Jako gatunek ciepłolubny preferuje zbiorniki z licznymi płycznami lub wręcz w całości płytkie. Zdecydowanie unika zbiorników zacienionych, pozbawionych płyczn i o stromych

brzegach. Najczęściej zamieszkuje zbiorniki o głębokości do 0,5-1,5 m (średnio 0,5 m), o płaskich brzegach. Jaja składa na głębokości 30-50 cm, w miejscach o średnim zagęszczeniu roślinności, przy temperaturze wody między 16 a 25°C. Dominującymi gatunkami w miejscach jego rozrodu są: moczarka kanadyjska *Elodea canadensis*, ramienica pospolita *Chara vulgaris*, rdestnica pływająca *Potamogeton natans*, włosienicznik wodny *Ranunculus aquatilis*, okrzężnica bagienna *Hottonia palustris*, ponikło błotne *Eleocharis palustris*, żabieniec babka wodna *Alisma plantago-aquatica*, jeżogłówka gałęzista *Sparganium erectum*, pałka wąskolistna *Typha angustifolia* (Grosse 1996, Vollmer, Grosse 1999). Dla małych kumaków, które często przebywają na brzegu, unikając dorosłych (ze względu na kanibalizm), bardzo ważny jest odpowiedni skład roślinności wokół zbiornika.

4) Ptaki

Obszar opracowania nie pełni funkcji ostoi dla ptaków, gdyż prawie cała jego powierzchnia jest użytkowana rolniczo. Pola z uprawami rolniczymi pełnią funkcję żerowiska i terenu przemieszczania się typowych gatunków ptaków krajobrazu rolniczego.

Ptaki terenów zadrzewionych

W granicach obszaru opracowania najcenniejszymi siedliskami dla ptaków są ciągi drzew i krzewów w granicach śródpolnych dróg gruntowych. Szczególnie korzystna sytuacja wynika z tego, że są one wyłącznie wykorzystywane do obsługi terenów rolnych. Z tego powodu typowe ptaki wróblowe krajobrazu rolniczego znajdują tam korzystne warunki dla bytowania i zakładania gniazd.

Stwierdzono tam głównie następujące gatunki ptaków:

Trznadel *Emberiza citrinella* (ochrona ścisła)
Pliszka żółta *Motacilla flava* (ochrona ścisła)
Szczygieł *Carduelis carduelis* (ochrona ścisła)
Wróbel *Passer domesticus* (ochrona ścisła)
Cierniówka *Sylvia communis* (ochrona ścisła)
Kapturka *Sylvia atricapilla* (ochrona ścisła)
Srokosz *Lanius excubitor* (ochrona ścisła)
Dzwoniec *Carduelis chloris* (ochrona ścisła)
Bogatka *Parus major* (ochrona ścisła)
Kowalik *Sitta europaea* (ochrona ścisła)
Kos *Turdus merula* (ochrona ścisła)
Potrzysz *Emberiza calandra* (ochrona ścisła)

Ptaki doliny ciek w wodnego Pstrowiczanka

W grupach drzew i krzewów znajdujących się w sąsiedztwie nieużytków i zbiorników wodnych, stwierdzono takie gatunki ptaków, jak: kapturka, bogatka, modraszka *Cyanistes caeruleus*, kowalik, trznadel, dzwoniec, kos, cierniówka, piecuszek. Po stronie zachodniej granicy obszaru opracowania, podmokłe nieużytki porastają drzewa i krzewy oraz roślinność szuwarowa. Stwierdzono tam takie gatunki ptaków, jak: potrzysz *Emberiza schoeniclus* (ochrona ścisła), modraszka (ochrona ścisła), łośwka *Acrocephalus palustris* (ochrona ścisła). Poza granicami obszaru opracowania i po jego stronie południowo – zachodniej, siedliskiem występowania ptaków wodno – błotnych i przywodnych, jest oczko wodne z szuwarem trzcinowym i zadrzewieniami w sąsiedztwie. W szuwarze trzcinowym stwierdzono dwa gatunki ptaków: trzcinak *Acrocephalus arundinaceus* (ochrona ścisła) i rokitniczka *Acrocephalus schoenobaenus* (ochrona ścisła). Z oczkiem wodnym i szuwarowiskiem trzcinowym, były związane następujące gatunki ptaków: perkoz dwuczuby *Podiceps cristatus* (ochrona ścisła), łyska *Fulica atra* (ochrona ścisła), krzyżówka *Anas platyrhynchos* (ochrona ścisła), czapla siwa *Ardea cinerea* (ochrona częściowa).

Gatunki ptaków z Załącznika I Dyrektywy Ptasiej

W granicach obszaru opracowania nie gniazdowały takie gatunki. Nad tym obszarem stwierdzono przelatywanie błotniaka stawowego *Circus aeruginosus* (ochrona ścisła) i orlika krzykliwego *Aquila pomarina* (ochrona ścisła). Najczęściej stwierdzanym gatunkiem ptaka szponiastego był myszołów zwyczajny *Buteo buteo* (ochrona ścisła), który nie jest wymieniony w Załączniku I Dyrektywy Ptasiej. W dolinie ciek w wodnego Pstrowiczanka i poza granicami obszaru opracowania stwierdzono gąsiorka *Lanius collurio*, który jest gatunkiem z Załącznika I Dyrektywy Ptasiej.

III. PROPOZYCJE DOTYCZĄCE PRZEWIDYWANYCH METOD ANALIZY SKUTKÓW REALIZACJI POSTANOWIEŃ PROJEKTOWANEGO DOKUMENTU ORAZ CZĘSTOTLIWOŚCI JEJ PRZEPROWADZANIA

1. Propozycje monitoringu środowiskowego

Metoda i częstotliwość przeprowadzania monitoringu skutków realizacji postanowień dokumentu będzie przeprowadzana w chwili powstania takiej potrzeby, w sposób dostosowany do charakteru obszaru planu i rodzaju dokumentu planistycznego. Nie jest możliwe do przewidzenia, w jakim okresie czasu nastąpi realizacja ustaleń zmiany miejscowego planu zagospodarowania przestrzennego. Po zrealizowaniu jego ustaleń powinno się przeprowadzać kontrole oddziaływania poszczególnych inwestycji na środowisko w zakresie:

- skuteczności przestrzegania zasady, iż ewentualna uciążliwość funkcji musi zamykać się w granicach własnych inwestycji,
- skuteczność ochrony stosunków wodnych – zmiany w położeniu i jakości wód gruntowych oraz w wodach powierzchniowych,
- zmiany w klimacie akustycznym,
- monitoring udziału powierzchni biologicznie czynnych.

W celu ochrony środowiska przed degradacją, w planie ustala się m.in.:

- 1) zakaz realizacji rozwiązań produkcyjnych powodujących degradację środowiska.
- 2) zakaz lokalizacji obiektów powodujących przekroczenie standardów jakości środowiska, określonych przepisami odrębnymi.

Wykluczona jest realizacja inwestycji w sposób obniżający wartość biocenotyczną terenów przyległych, w tym szczególnie pogarszania warunków bytowania zwierząt poza granicami obszaru planu. W granicach obszaru planu i w przypadku wystąpienia takiej potrzeby, monitoring środowiskowy powinien polegać na dokonywaniu obserwacji dotyczących oddziaływania fazy budowy planowanych przedsięwzięć na:

- stosunki gruntowo – wodne,
- gleby,
- roślinność i jej stan zdrowotny,
- faunę i jej przemieszczanie się,
- klimat akustyczny.

Monitoring powinien być prowadzony przez inwestora.

2. Procedura ocen oddziaływania na środowisko

W świetle Rozporządzenia Rady Ministrów z dnia 9 listopada 2010 r. (Dz. U. nr 213, poz. 1397 ze zm.) w sprawie przedsięwzięć mogących znacząco oddziaływać na środowisko, w granicach obszaru planu nie będą realizowane takie przedsięwzięcia.

3. Informacje o możliwym transgranicznym oddziaływaniu na środowisko

Po zapoznaniu się z ustaleniami miejscowego planu zagospodarowania przestrzennego stwierdza się, że w wyznaczonym obszarze nie będą realizowane przedsięwzięcia o transgranicznym oddziaływaniu na środowisko z terytorium Polski na kraje sąsiednie. W związku z tym zgodnie z Art. 58.1 ustawy Prawo ochrony środowiska, w granicach obszaru zmiany planu nie zaistnieje konieczność przeprowadzenia postępowania dotyczącego transgranicznego oddziaływania na środowisko.

Art. 59. Postępowanie dotyczące transgranicznego oddziaływania na środowisko przeprowadza się także w przypadku, gdy możliwe oddziaływanie pochodzące spoza granic Rzeczypospolitej Polskiej mogłoby ujawnić się na jej terytorium. Sytuacja taka nie wystąpi w przypadku obszaru planu.

4. Potencjalne zmiany środowiska obszaru zmiany planu w przypadku realizacji i braku realizacji projektowanego dokumentu

W przypadku nieprzystąpienia do realizacji ustaleń miejscowego planu zagospodarowania przestrzennego, nie ulegnie zmianie istniejące użytkowanie wyznaczonego obszaru, które nie oddziałuje negatywnie na środowisko przyrodnicze. W obszarze planu wyznacza się:

1) **1 RPs, 2 RPs, 3 RPs** – tereny rolne – tereny sadów produkcyjnych,

2) **01 KDW, 02 KDW, 03 KDW** – tereny dróg wewnętrznych.

Przeważająca część tego obszaru będzie zachowana w istniejącym rolniczym użytkowaniu. W przypadku prowadzenia gospodarki rolnej zgodnie z zasadami ochrony środowiska oraz w przypadku przestrzegania nakazów i zakazów określonych w Rozporządzeniu Nr 7/2012 Dyrektora Regionalnego Zarządu Gospodarki Wodnej w Szczecinie z dnia 3 października 2012r. w sprawie wprowadzenia programu działań mających na celu ograniczenie odpływu azotu ze źródeł rolniczych, nie wystąpią zagrożenia dla wód powierzchniowych i podziemnych.

W obszarze planu nie są składowane nawozy organiczne i mineralne i nie powinny one tam być składowane. Rolnicze użytkowanie gruntów nie stanowi zagrożenia dla środowiska przyrodniczego. Tereny rolne są żerowiskami dla ssaków i ptaków krajobrazu rolniczego, które również tam się przemieszczają. Intensywna gospodarka rolna jest przyczyną niewielkiego zróżnicowania gatunkowego roślin i powoduje synantropizację roślinności. W obszarze planu ustala się zakaz nasadzeń inwazyjnych gatunków roślin.

W granicach terenu 1 RPs, 2 RPs i 3 RPs ustala się zakaz hodowli i chowu, uboju i przetwórstwa zwierząt futerkowych, w tym: norek, lisów, jenotów, tchórzy, szynszyli, nutrii i królików.

W związku z tym w obszarze planu nie wystąpią istotne zagrożenia dla stwierdzonych gatunków zwierząt oraz innych w przypadku pojawiania się.

W obszarze planu wyłącza się z zainwestowania i zachowuje się w istniejącym użytkowaniu ciek wodny Pstrowiczanka, wraz z przyległymi nieużytkami i zadrzewieniami. W związku z tym będą tam zachowane korzystne warunki dla bytowania i przemieszczania się zwierząt. Gospodarka rolna nie oddziałuje negatywnie na ten teren.

W granicach obszaru planu wyznacza się tereny 2 RPs i 3 RPs, dla których ustala się prowadzenie działalności rolniczej w zakresie produkcji roślinnej.

W tym terenie nie będą realizowane przedsięwzięcia zaliczane do mogących znacząco oddziaływać na środowisko.

Większa część tego terenu będzie zachowana w istniejącym użytkowaniu. Dopuszcza się realizację zainwestowania w niewielkiej części terenu i w granicach wyznaczonych nieprzekraczalnych liniach zabudowy.

Zrealizowane zainwestowanie będzie związane z prowadzoną gospodarką rolną i nie będzie stanowiło zagrożenia dla środowiska przyrodniczego.

W planie wyznacza się teren 1 RPs z zakazem zabudowy. Dla tego terenu ustala się prowadzenie działalności rolniczej w zakresie produkcji roślinnej. Dopuszcza się nieuciążliwe zagospodarowanie terenu, tj.: realizację utwardzonych placów składowych na produkty/plony oraz urządzeń infrastruktury technicznej.

W związku z tym, że przeważająca część obszaru planu będzie zachowana w istniejącym rolniczym użytkowaniu, nie wystąpią istotne oddziaływania na krajobraz i powiązania ekologiczne z otoczeniem.

Obszar planu nie znajduje się w granicach prawnych i proponowanych form ochrony przyrody.

Nie wystąpią oddziaływania na przedmioty ochrony i ich siedliska w obszarach Natura 2000 w gminie Pyrzyce.

IV. CELE OCHRONY ŚRODOWISKA USTANOWIONE NA SZCZEBLU MIĘDZYNARODOWYM, WSPÓLNOTOWYM I KRAJOWYM, ISTOTNE Z PUNKTU WIDZENIA PROJEKTOWANEGO DOKUMENTU ORAZ SPOSOBY, W JAKICH TE CELE I INNE PROBLEMY ŚRODOWISKA ZOSTAŁY UWZGLĘDNIONE PODCZAS OPRACOWYWANIA DOKUMENTU

1. Prawne formy ochrony przyrody

Obszar opracowania nie znajduje się w granicach prawnych form ochrony przyrody w mieście i gminie Pyrzyce.

Obszary Natura 2000

Obszar opracowania nie znajduje się w granicach obszarów Natura 2000, w stosunku do których jest usytuowany następująco:

- ok. 1800 m od granicy obszaru specjalnej ochrony ptaków Natura 2000 „Jezioro Miedwie i Okolice” PLB320005,
- ok. 1800 m od granicy obszaru mającego znaczenie dla Wspólnoty Natura 2000 „Dolina Płoni i Jezioro Miedwie” PLH320006,
- ok. 6300 m od granicy obszaru mającego znaczenie dla Wspólnoty Natura 2000 Pojezierze Myśliborskie PLH320014.

2. Proponowane formy ochrony przyrody

Waloryzacja Przyrodnicza Gminy Pyrzyce (1999r.).

Obszar opracowania nie znajduje się w granicach proponowanych form ochrony przyrody.

Przy południowo – zachodniej jego granicy fragment doliny cieku wodnego Pstrowiczanka został zakwalifikowany jako obszar cenny przyrodniczo OC-6.

Waloryzacja Przyrodnicza Województwa Zachodniopomorskiego (2010r.).

Obszar opracowania nie znajduje się w granicach proponowanych form ochrony przyrody.

Południowa granica styka się z granicą proponowanego zespołu przyrodniczo – krajobrazowego „Pstrowicki”. Cel ochrony: stanowiska gatunków objętych ochroną, ekosystemy: jeziorne, bagienne, torfowiskowe, obiekty architektury użytkowej i sakralnej, przebiega tędy ważny korytarz ekologiczny.

3. Dyrektywy Międzynarodowe

Dyrektywa Rady 79/409/EWG z 2 kwietnia 1979r. w sprawie ochrony dzikich ptaków.

Celem tej Dyrektywy jest ochrona ptaków uznanych w skali kontynentu za zagrożone i potrzebujące ochrony. W granicach obszaru opracowania nie zakładały gniazd gatunki ptaków z Załącznika I Dyrektywy Ptasiej i nie jest on ich siedliskiem.

Dyrektywa Rady 92/43/EWG z dnia 21 maja 1992r. w sprawie ochrony siedlisk naturalnych oraz dzikiej fauny i flory. W granicach obszaru opracowania nie było roślin i zwierząt z Załącznika II Dyrektywy Siedliskowej oraz zwierząt z Załącznika IV tej Dyrektywy.

Poza granicami obszaru opracowania i w dolinie cieku wodnego Pstrowiczanka potencjalnym siedliskiem kumaka nizinnego (Zał. II DS.), jest oczko wodne z szuwarem trzcinowym.

W obszarze opracowania nie występują siedliska przyrodnicze z Załącznika I Dyrektywy Siedliskowej.

4. Elementy Ekologicznej Sieci Obszarów Chronionych (ESOCh)

Obszar opracowania nie znajduje się w granicach korytarzy ekologicznych w gminie Pyrzyce.

Korytarzem ekologicznym o znaczeniu lokalnym jest ciek wodny Patrowiczanka.

5. Dobra kultury

- 1) w obrębie obszaru opracowania występują stanowiska archeologiczne;
- 2) ustala się strefę WI pełnej ochrony archeologiczno – konserwatorskiej, wykluczającej wszelką działalność inwestycyjną i inną. Strefa „W.I.” obejmuje stanowiska wpisane do rejestru zabytków i ujęte w ewidencji służby ochrony zabytków. Obowiązuje:
 - a) zakaz wszelkiej działalności inżynierskiej, budowlanej i innej związanej z pracami ziemnymi (np. kopanie studni, melioracji, karczunku i nasadzenia drzew itd.),
 - b) zachowanie istniejącego układu topograficznego wraz z obiektem wpisanym do rejestru zabytków i ujętych w ewidencji,
 - c) w przypadku podjęcia jakiejkolwiek działalności na terenie objętym granicami strefy, a wynikającej ze sposobu użytkowania terenu obowiązuje występowanie o szczegółowe wytyczne do Wojewódzkiego Konserwatora Zabytków - w trybie określonym przepisami odrębnymi;
- 3) ustala się strefę WII częściowej ochrony konserwatorskiej stanowisk archeologicznych, dopuszczającej inwestowanie pod określonymi warunkami, w granicach których obowiązuje:
 - a) współdziałanie w zakresie zamierzeń inwestycyjnych i innych związanych z pracami ziemnymi z właściwym organem do spraw ochrony zabytków,
 - b) przeprowadzenie archeologicznych badań ratunkowych w granicach strefy, wyprzedzających rozpoczęcie prac ziemnych związanych z realizacją zamierzenia, na zasadach określonych przepisami szczególnymi dotyczącymi ochrony zabytków.
- 4) ustala się strefę WIII ograniczonej ochrony konserwatorskiej stanowisk archeologicznych, polegającej na prowadzeniu interwencyjnych badań archeologicznych w przypadku podejmowania prac ziemnych w obrębie których obowiązuje:
 - a. współdziałanie w zakresie zamierzeń inwestycyjnych i innych związanych z pracami ziemnymi z właściwym organem do spraw ochrony zabytków,
 - b. przeprowadzenie archeologicznych badań ratunkowych na terenie objętym realizacją prac ziemnych, na zasadach określonych przepisami szczególnymi dotyczącymi ochrony zabytków.;
 - c) rozpoczęcie wszelkich prac ziemnych na terenie strefy wymaga spełnienia wszystkich warunków określonych w przepisach odrębnych dot. ochrony zabytków i opieki nad zabytkami.
- 5) ustalenia dotyczące ochrony stanowisk archeologicznych obowiązują również w przypadku zagospodarowania tymczasowego wymagającego prowadzenia robót ziemnych.

6. Strefy ochronne GZWP i ujęć wód podziemnych

Obszar opracowania nie znajduje się w zasięgu głównych zbiorników wód podziemnych GZWP i w jego granicach nie ma ujęć wód podziemnych oraz nie znajduje się on w granicach stref ochronnych od takich ujęć.

V. PRZEWIDYWANE ZNACZĄCE ODDZIAŁYWANIA, W TYM ODDZIAŁYWANIA BEZPOŚREDNIE, POŚREDNIE, WTÓRNE, SKUMULOWANE, KRÓTKOTERMINOWE I DŁUGOTERMINOWE, STAŁE I CHWILOWE ORAZ POZYTYWNE I NEGATYWNE, NA ŚRODOWISKO W FAZIE BUDOWY

1. Wpływ na środowisko na etapie budowy

Dla terenu 1 RPs ustala się zakaz zabudowy. Dopuszcza się:

- a) realizację utwardzonych placów składowych na produkty/plony,
- b) urządzeń infrastruktury technicznej.

Place składowe muszą mieć uszczelnione podłoże, w celu wykluczenia zagrożeń dla wód podziemnych.

W obszarze planu nowe zainwestowanie będzie realizowane w terenach 2 RPs i 3 RPs, które nie znajdują się w granicach prawnych i proponowanych form ochrony przyrody. W ich granicach nie ma siedlisk wodno – błotnych. W terenie 3 RPs znajduje się obiekt – hala, wraz z towarzyszącą infrastrukturą i ogrodzeniem.

Dla terenu 2 RPs ustala się:

- a) realizację placów składowych na produkty/plony, komunikacji wewnętrznej [dojścia i dojazdy],
- b) realizację urządzeń infrastruktury technicznej, niezbędnej do funkcjonowania planowanej zabudowy,
- c) dopuszcza się realizację obiektów obsługi produkcji rolnej - zabudowy magazynowej, przetwórczej dla potrzeb prowadzonej działalności rolniczej oraz zabudowę towarzyszącą [socjalno-sanitarną oraz administracyjną] wraz z niezbędną infrastrukturą techniczną, w granicach nieprzekraczalnych linii zabudowy.

Dla terenu 2 RPs ustala się nieprzekraczalne linie zabudowy.

Dla terenu 3 RPs ustala się:

- a) realizację placów składowych na produkty/plony, komunikacji wewnętrznej [dojścia i dojazdy],
- b) realizację urządzeń infrastruktury technicznej, niezbędnej do funkcjonowania planowanej zabudowy,
- c) dopuszcza się realizację obiektów obsługi produkcji rolnej - zabudowy magazynowej, przetwórczej dla potrzeb prowadzonej działalności rolniczej oraz zabudowę towarzyszącą [socjalno-sanitarną oraz administracyjną] wraz z niezbędną infrastrukturą techniczną

Dla terenu 3 RPs ustala się nieprzekraczalne linie zabudowy.

W obszarze planu wyznacza się tereny dróg wewnętrznych, oznaczone na rysunku planu symbolami:

- 1) **01KDW** o powierzchni 1,70 ha,
- 2) **02KDW** o powierzchni 0,36 ha,
- 3) **03KDW** o powierzchni 0,48 ha.

Są to tereny istniejących dróg gruntowych, przy czym droga w terenie 02 KDW nie jest przejezdna.

W planie ustala się zakaz wycinki drzew rosnących przy istniejących drogach gruntowych i w związku z tym faza budowy musi być wykonana w sposób bezkolizyjny z tą roślinnością.

Tereny 2 RPs, 3 RPs oraz tereny dróg wewnętrznych nie są siedliskami wodno – błotnymi.

Faza budowy będzie polegała m.in. na:

- przygotowaniu terenu pod inwestycję,
- ułożeniu uzbrojenia podziemnego,
- wykonaniu prac budowlanych związanych z realizacją różnych form zainwestowania powierzchni ziemi,
- wykonaniu prac związanych z zagospodarowaniem terenu.

W fazie budowy wszystkie ścieki i odpady z placu budowy muszą zostać zagospodarowane zgodnie z obowiązującymi zasadami ochrony środowiska. Przed przystąpieniem do fazy budowy zaleca się wykonać badania geologiczne, celem określenia warunków posadawiania obiektów kubaturowych i innych.

Wpływ realizacji ustaleń zmiany planu na środowisko przyrodnicze będzie polegał na:

- zmianie użytkowania powierzchni ziemi,
- przekształceniu określonej powierzchni gruntów w grunty antropogeniczne w wyniku ich zabudowy, które utracą swoją dotychczasową wartość biocenotyczną,
- likwidacji określonej powierzchni biologicznie czynnej poprzez likwidację istniejącej roślinności,

- w konsekwencji obniżeniu wartości biocenotycznej obszaru planu w wyniku jego zainwestowania,
- zmianie fizjonomii krajobrazu w granicach obszaru planu, w wyniku zainwestowania jego powierzchni.

W fazie budowy nastąpi określone przekształcenie gleb, co będzie polegało na:

- mechanicznym ich przekształceniu w miejscach prowadzenia prac ziemnych,
- zmianie składu mechanicznego gleb w miejscach wykonywania prac ziemnych oraz w bezpośrednim sąsiedztwie, w wyniku m.in. poruszania się sprzętu budowlanego i robotników oraz składowania różnych materiałów budowlanych lub odpadów z placu budowy,
- ewentualnym przesuszeniu lub zawodnieniu gleb, spowodowanym zakłóceniem stosunków wodnych w trakcie wykonywania prac ziemnych, co będzie sytuacją przemijalną.

W fazie budowy urodzajna warstwa gleby powinna zostać odłożona na pryzmy na czas budowy, a po jej zakończeniu zagospodarowywana w uzgodniony sposób.

W granicach wyznaczonej działki budowlanej mogą wystąpić zaburzenia stosunków wodnych w bezpośrednim sąsiedztwie wykonywania prac ziemnych. Zazwyczaj oddziaływania takie nie mają trwałego charakteru i po zakończeniu prac ziemnych ustępują. Wykopy, których głębokość może sięgać do 3-4 m p.p.t. mają drenujące oddziaływania na płytkie wody gruntowe w sytuacji, gdy ich zwierciadło występuje powyżej dna wykopu. Nieznacznym przeobrażeniom środowiska wodnego podlegają miejsca, gdzie zwierciadło wód występuje głębiej niż dno wykopu. Obszary o płytkim zaleganiu wód gruntowych podlegają znaczącym, ale czasowym przekształceniom. Jest to krótkotrwała, lokalna zmiana warunków hydrodynamicznych, która nie ma wpływu na jakość wód podziemnych. W celu ograniczenia zmian warunków hydrodynamicznych, w fazie budowy wskazane jest szybkie wykonywanie prac ziemnych oraz rekultywacja terenu, jak też wybór technologii i prac w jak najmniejszym stopniu ingerujących w struktury wodonośne i systemy hydrograficzne w granicach obszaru planu i w jego sąsiedztwie.

W granicach wyznaczonej działki budowlanej należy eliminować ujemny wpływ na środowisko poprzez stosowanie nowoczesnych technologii budowlanych, a powstające w trakcie prowadzonych prac budowlanych odpady i ścieki powinny być usuwane zgodnie z obowiązującymi normami i przepisami prawnymi.

Wykonawca w czasie prowadzenia robót ma obowiązek znać i stosować wszelkie przepisy dotyczące ochrony środowiska naturalnego, w tym:

- utrzymywać teren budowy i wykopy w stanie bez wody stojącej, materiały pochodzące z budowy gromadzić w wydzielonych do tego miejscach i zagospodarować w sposób bezpieczny dla środowiska, starannie sprawdzać stan techniczny pracujących maszyn budowlanych i transportowych, by nie było wycieków do podłoża,
- podejmować wszelkie kroki mające na celu stosowanie się do przepisów i norm w zakresie ochrony środowiska,
- unikać uciążliwości dla osób lub własności społecznej i innej, a wynikającej ze skażenia, hałasu lub innych przyczyn powstałych w następstwie jego sposobu działania.

Ziemię z prowadzonych prac ziemnych należy składować po uprzedniej segregacji, z wydzieleniem m.in.:

- gleby do wykorzystania przy zagospodarowaniu obszaru planu,
- ziemi, która ewentualnie może być zanieczyszczona substancjami ropopochodnymi lub innymi szkodliwymi, do przekazania w celu oczyszczenia.

W fazie budowy realizacja ustaleń planu będzie miała określony wpływ na stan czystości powietrza atmosferycznego.

Oddziaływanie na powietrze atmosferyczne będzie zwłaszcza intensywne podczas:

- przemieszczania mas ziemi i wykonywania wykopów,
- zwiększonej emisji zanieczyszczeń gazowych, zawartych w spalinach maszyn i pojazdów pracujących na budowach,
- zwiększonej ilości pyłów pochodzącej z transportu i wykorzystywania na budowie materiałów sypkich oraz ruchu pojazdów na budowie.

Wymienione uciążliwości zalicza się do typowych dla fazy budowy, które zanikają wraz z zakończeniem prac budowlanych. Osłabienie oddziaływania takich uciążliwości jest możliwe przez dobór właściwego sprzętu i pojazdów, odpowiedniej ich jakości oraz prawidłową ich eksploatację, jak też poprzez prawidłową organizację pracy.

Rozwiązania chroniące środowisko

Realizacja ustaleń planu musi odbywać się w taki sposób, aby korzystanie ze środowiska naturalnego było ograniczone do niezbędnego minimum i było zgodne z obowiązującymi przepisami dotyczącymi ochrony środowiska. Na etapie wykonywania projektu budowlanego należy przewidzieć i zaprojektować rozwiązania mające na celu zapobieganie i ograniczanie ujemnych oddziaływań na środowisko w granicach działki budowlanej i w jej sąsiedztwa.

2. Szata roślinna

W obszarze planu w zakresie ochrony środowiska ustala się:

- 1) zakaz wycinki drzew i krzewów w obszarze występowania erozji gleb [denudacja gleb wzdłuż zachodniej granicy planu zgodnie z rysunkiem planu – dopuszcza się jedynie cięcia sanitarne; dopuszcza się również działanie zapobiegające erozji gleb poprzez obsadzanie gleb roślinnością zadarniającą (byliny, krzewy i krzewinki) lub prowadzenia odpowiedniej uprawy gleby (uprawa gleb prostopadle do kierunku spływu wód),
- 2) zakaz wycinki istniejących drzew wzdłuż dróg gruntowych – dopuszcza się jedynie cięcia sanitarne;
- 3) dopuszcza się nasadzenia zieleni zróżnicowanej gatunkowo [gatunkami rodzimymi między innymi są: klon zwyczajny, jodła pospolita, cis, jałowiec pospolity] wzdłuż dróg wewnętrznych oraz dojazdów rolnych - zakaz stosowania w nasadzeniach obcych geograficznie oraz inwazyjnych gatunków drzew i krzewów;

W zachodniej części obszaru planu (teren 1 RPs) będzie zachowana roślinność w granicach doliny cieku wodnego Pstrowiczanka.

W terenach rolnych, gdzie są uprawiane gleby, nie ma drzew i krzewów i w związku z tym realizacja placów składowych i infrastruktury technicznej nie będzie kolizyjna z taką roślinnością. W terenach rolnych nie ma roślin objętych ochroną gatunkową.

Część terenu 2 RPs i 3 RPs i wg rysunku planu, przeznacza się pod zainwestowanie. W granicach nieprzekraczalnych linii zabudowy nie ma drzew i krzewów oraz roślin objętych ochroną gatunkową. W obszarze planu nie będą realizowane przedsięwzięcia mogące stanowić zagrożenie dla roślin i ich bioróżnorodności.

Dla terenu 1 RPs ustala się wskaźnik powierzchni biologicznie czynnej – min. 95 % powierzchni terenu elementarnego.

Dla terenu 2 RPs ustala się wskaźnik powierzchni:

- a) zabudowy – max. 10 % powierzchni terenu elementarnego,
- b) biologicznie czynnej – min. 85 % powierzchni terenu elementarnego.

Dla terenu 3 RPs ustala się wskaźnik powierzchni:

- a) zabudowy – max. 20 % powierzchni terenu elementarnego,
- b) biologicznie czynnej – min. 70 % powierzchni terenu elementarnego.

3. Fauna

Przeważająca powierzchnia obszaru planu będzie zachowana w istniejącym, rolniczym użytkowaniu, co będzie sytuacją korzystną dla zwierząt i ich migracji.

Niewielką część terenu 2 RPs i 3 RPs oraz wg ustalonych nieprzekraczalnych linii zabudowy przeznacza się pod zainwestowanie. Będzie ono realizowane w terenach rolnych, gdzie nie ma siedlisk płazów, gadów oraz ptaki nie zakładają tam gniazd.

W związku z tym faza budowy nie będzie stanowiła zagrożenia dla zwierząt i będzie wykonywana w oddaleniu od siedlisk wodno – błotnych.

W obszarze planu i w zakresie ochrony środowiska wprowadza się ustalenia korzystne dla ochrony zwierząt i ich bioróżnorodności.

Skumulowane oddziaływania na faunę

Ze względu na rodzaj ustaleń planu i usytuowanie wyznaczonego obszaru, nie wystąpią skumulowane oddziaływania na zwierzęta i ich migracje.

Poza północnym skrajem od strony terenów zabudowanych Pyrzyc, obszar planu graniczy wyłącznie z terenami rolnymi, gdzie nie ma zagrożeń dla środowiska przyrodniczego, w tym zwierząt.

Nie ma tam również przedsięwzięć zaliczanych do mogących znacząco oddziaływać na środowisko.

4. Siedliska przyrodnicze

W granicach obszaru planu istniejąca roślinność nie tworzy siedlisk przyrodniczych określonych Rozporządzeniem Ministra Środowiska z dnia 13 kwietnia 2010 r. w sprawie siedlisk przyrodniczych oraz gatunków będących przedmiotem zainteresowania Wspólnoty, a także kryteriów wyboru obszarów kwalifikujących się do uznania lub wyznaczenia jako obszary Natura 2000 (Dz. U. Nr 77, poz. 510).

W granicach obszaru planu przeważająca powierzchnia gruntów będzie zachowana w istniejącym, rolniczym użytkowaniu. Realizacja ustaleń planu związana z zainwestowaniem w terenach 2 RPs i 3 RPs, będzie odbywała się w terenie rolnym i w przypadku terenu 3 RPs częściowo zainwestowanym, gdzie roślinność nie identyfikuje żadnego siedliska przyrodniczego.

W obszarze planu ustala się zachowanie drzew i krzewów w granicach terenów dróg gruntowych. W tych terenach wyklucza się wycinkę drzew, które wraz z pozostałą roślinnością nie identyfikują żadnego siedliska przyrodniczego.

W istniejącym użytkowaniu będą zachowane siedliska wartościowe dla zwierząt, jakimi są nieużytkowane grunty w dolinie cieku wodnego Pstrowiczanka (teren 1 RPs).

Realizacja ustaleń planu nie będzie oddziaływała negatywnie na oczko wodne i tym samym siedliska ptaków wodno – błotnych i płazów po stronie zachodniej omawianego obszaru i poza jego granicami, jakie znajduje się w dolinie cieku wodnego Pstrowiczanka.

5. Krajobraz

Obszar planu jest usytuowany w typowym krajobrazie rolniczym, gdzie grunty są użytkowane pod uprawy rolne i znajdują się tam sady owocowe.

W granicach obszaru planu krajobraz rolniczy tworzą zajmujące przeważającą jego powierzchnię grunty rolne, które będą zachowane w dotychczasowym użytkowaniu.

Korzystny wpływ na ten krajobraz oraz jego wartość biocenotyczną, mają zadrzewienia w dolinie cieku wodnego Pstrowiczanka oraz istniejące przy drogach gruntowych. Te liniowe elementy krajobrazu będą zachowane i nie będą uszczuplane.

Ustalenia planu związane z zainwestowaniem, będą realizowane w granicach terenu rolnego, w którym nie ma elementów środowiska przyrodniczego o istotnym wpływie na walory wizualne krajobrazu.

W terenach 2 RPs i 3 RPs nowe zainwestowanie będzie realizowane w terenie płaskim, bez drzew i krzewów oraz siedlisk wodno – błotnych.

W obecnej chwili w terenie 3 RPs znajduje się hala z działalnością gospodarczą, plac i ogrodzenie.

W granicach nieprzekraczalnych linii zabudowy ustala się zabudowę do max. 10% powierzchni terenu elementarnego 2 RPs i do max. 20% terenu elementarnego 3 RPs. Z tego powodu zmiany w krajobrazie nie będą istotne i zauważalne.

Obszar planu nie znajduje się w granicach prawnych i proponowanych form ochrony krajobrazu.

6. Źródła hałasu emitowanego do środowiska

Obecnie podstawowymi kryteriami oceny hałasu w środowisku są poziomy dopuszczalne na danym terenie, określone w Rozporządzeniu Ministra Środowiska z dnia 14 czerwca 2007 r. w sprawie dopuszczalnych poziomów hałasu w środowisku (Dz. U. z dnia 5 lipca 2007 r. ze zm.). W fazie budowy źródłem hałasu będą prace budowlane oraz ruch pojazdów ciężarowych przyjeżdżających na teren budowy i prowadzących rozładunek materiałów. Źródłem hałasu będzie:

- praca dźwigu;
- praca koparki;
- praca maszyn budowlanych.

Główne źródła emisji hałasu oraz poziomu mocy akustycznej

Lp.	Źródło hałasu	Ekwiwalentny poziom mocy akustycznej źródeł hałasu dla pory dziennej w dB
1	praca dźwigu	81
2	praca koparki	90
3	praca maszyn budowlanych	80

W fazie budowy przedsięwzięcia, w celu ograniczenia czasowego wzrostu emisji hałasu do środowiska należy:

- ograniczać czas pracy silników wysokoprężnych napędzanych olejem napędowym, maszyn budowlanych i samochodów na biegu jałowym, ograniczać prędkość jazdy pojazdów samochodowych w rejonie budowy,
- głośne prace wykonywać wyłącznie w porze dziennej, ewentualnie równocześnie informować wcześniej okolicznych mieszkańców o terminie i czasie wykonywania tych prac.

W fazie budowy mogą wystąpić okresowe oddziaływania akustyczne i wibracje powodowane pracą maszyn budowlanych i pojazdów transportowych. Emisja ta ustanie po zakończeniu fazy budowy. W związku z tym można przyjąć, że hałas ten nie będzie uciążliwy dla środowiska ze względu na lokalny zasięg, jego okresowe oddziaływanie, realizację głośnych prac budowlanych wyłącznie w porze dziennej. O poziomie i uciążliwości emitowanego hałasu, decydować będzie typ i jakość używanego sprzętu oraz czas jego pracy. Zależne to będzie od fazy realizowanych prac budowlanych, a przede wszystkim używanych przez wykonawcę robót narzędzi oraz eksploatowanego parku maszynowego. Należy również zaznaczyć, że największym (choć krótkookresowym) źródłem hałasu będą prace ziemne, związane z przygotowaniem placu budowy. Źródłem hałasu będzie wówczas praca sprzętu: spychaczy, koparek, dźwigów oraz ruch pojazdów. Będą to jednak okresy intensywnej emisji hałasu o charakterze przejściowym, krótkotrwałym.

Z uwagi na brzmienie art. 6 ustawy Prawo Ochrony Środowiska, który mówi o obowiązku zapobiegania negatywnym oddziaływaniom na środowisko, w czasie prowadzenia prac budowlanych wykonawca winien przewidzieć następujące działania ochronne:

- a) stosować najmniej uciążliwą akustycznie technologię prowadzenia prac,
- b) stosować sprawny technicznie sprzęt odpowiadający współczesnemu stanowi techniki,
- c) podejmować działania organizacyjne sprzyjające ograniczaniu emisji hałasu do środowiska, unikanie nakładania się i sumowania oddziaływań o jednym charakterze,
- d) przygotowywać aktualne informacje dla okolicznych użytkowników terenów o planowanych pracach budowlanych i okresowych uciążliwościach związanych z ich prowadzeniem.

7. Powietrze

W fazie budowy planowanych przedsięwzięć należy liczyć się z występowaniem następujących bezpośrednich i krótkoterminowych negatywnych oddziaływań na powietrze atmosferyczne:

- zwiększona emisja zanieczyszczeń gazowych, zawartych w spalinach maszyn i pojazdów pracujących na budowie,
- zwiększona ilość pyłów, związana z transportem i wykorzystaniem na budowie materiałów sypkich.

Wymienione emisje będą typowe dla okresu budowy i znikną wraz z zakończeniem prac inwestycyjnych. Ograniczenie emisji w czasie prowadzenia budowy może nastąpić poprzez dobór właściwego sprzętu i pojazdów oraz prawidłową ich eksploatację, jak również poprzez prawidłową organizację pracy. Podczas realizacji przedsięwzięcia, w celu ograniczenia czasowego wzrostu zanieczyszczenia powietrza należy:

- ograniczać czas pracy silników wysokoprężnych napędzanych olejem napędowym, maszyn budowlanych i samochodów na biegu jałowym,
- ograniczać prędkość jazdy pojazdów samochodowych w rejonie budowy,
- postępować w sposób uważny w przypadku pracy z materiałami sypkimi, w tym, przykrywać plandekami skrzynie ładunkowe samochodów transportujących materiały sypkie (również ziemię z wykopów).

Wymienione emisje są typowe dla okresu budowy i znikną wraz z zakończeniem prac budowlanych. Ograniczenie emisji w czasie prowadzenia budowy powinno nastąpić poprzez dobór właściwego sprzętu i pojazdów oraz prawidłową ich eksploatację, jak również poprzez prawidłową organizację pracy. Prawidłowa realizacja przedsięwzięcia związana jest z przestrzeganiem ostrych reżimów technologicznych, zastosowaniem wysokiej jakości sprzętu i materiałów budowlanych, co wynika z obowiązujących aktów normatywno-prawnych.

8. Odpady

W przypadku realizacji planowanych przedsięwzięć, w fazie budowy będą powstawały odpady należące do 17 grupy wg rozporządzenia Ministra Środowiska z dnia 27 września 2001 r. w sprawie

katalogu odpadów (Dz. U. Nr 112, poz. 1206) – odpady z budowy, remontów i demontażu obiektów budowlanych oraz drogowych.

Zgodnie z ustawą z dnia 14 grudnia 2012 r. o odpadach (Dz. U. 2013.21), kto podejmuje działania powodujące lub mogące powodować powstawanie odpadów, powinien takie działania planować, projektować i prowadzić tak, aby:

- zapobiegać powstawaniu odpadów lub ograniczać ilość odpadów i ich negatywne oddziaływanie na środowisko przy wytwarzaniu produktów, podczas i po zakończeniu ich użytkowania,
- zapewniać zgodny z zasadami ochrony środowiska odzysk, jeżeli nie udało się zapobiec powstawaniu odpadów,
- zapewniać zgodne z zasadami ochrony środowiska unieszkodliwienie odpadów, których powstaniu nie udało się zapobiec lub których nie udało się poddać odzyskowi.

Wytwórca odpadów jest obowiązany do stosowania takich sposobów produkcji lub form usług oraz surowców i materiałów, które zapobiegają powstawaniu odpadów lub pozwalają utrzymać na możliwie najniższym poziomie ich ilość, a także ograniczają negatywne oddziaływanie na środowisko lub zagrożenie życia lub zdrowia ludzi.

Posiadacz odpadów jest obowiązany do postępowania z odpadami w sposób zgodny z zasadami gospodarowania odpadami, wymaganiami ochrony środowiska oraz planami gospodarki odpadami. Posiadacz odpadów jest obowiązany w pierwszej kolejności do poddania ich odzyskowi, a jeżeli z przyczyn technologicznych jest on niemożliwy lub nie jest uzasadniony z przyczyn ekologicznych lub ekonomicznych, to odpady te należy unieszkodliwiać w sposób zgodny z wymaganiami ochrony środowiska oraz planami gospodarki odpadami. Odpady, których nie udało się poddać odzyskowi, powinny być tak unieszkodliwiane, aby składowane były wyłącznie te odpady, których unieszkodliwienie w inny sposób było niemożliwe z przyczyn technologicznych lub nieuzasadnione z przyczyn ekologicznych lub ekonomicznych. Wszystkie odpady z fazy budowy muszą zostać zagospodarowane przez Wykonawcę poprzez:

- b) zagospodarowanie na placu budowy,
- c) przekazanie niewykorzystanych odpadów na składowisko odpadów,
- d) przekazanie do punktu skupu surowców wtórnych,
- e) przekazanie specjalistycznym firmom do odzysku lub unieszkodliwienia.

W celu bezpiecznego dla środowiska postępowania z odpadami na placu budowy powinno się spełniać następujące warunki:

- 1) selektywnie magazynować odpady w oznakowanych pojemnikach lub przystosowanych do tego tymczasowych punktach magazynowania,
- 2) zapewniać systematyczny wywóz bądź zagospodarowanie wszelkich odpadów,
- 3) uregulować stan formalno-prawny w zakresie gospodarki odpadami, na etapie budowy i eksploatacji przedsięwzięcia,
- 4) prowadzić systematycznie działania zmierzające do minimalizowania ilości powstających odpadów,
- 5) zapewnić selektywne gromadzenie odpadów, mając na uwadze uniknięcie szkodliwych dla środowiska reakcji pomiędzy składnikami tych odpadów,
- 6) zapewnić właściwie urządzone miejsca gromadzenia poszczególnych rodzajów odpadów,
- 7) zapewnić pojemniki i kontenery na gromadzone selektywnie odpady - we właściwej ilości i jakości, opisać je w przypadku gromadzenia w nich odpadów niebezpiecznych,
- 8) przekazywać odpady w pierwszej kolejności do wykorzystania, następnie do unieszkodliwiania, w ostateczności do składowania,

Wytwarzający odpady jest zobowiązany:

- a) w przypadku niezagospodarowania mas ziemi z wykopów w fazie budowy na terenie inwestycji wystąpić do odpowiedniego Urzędu Gminy o wskazanie miejsca na ich składowanie,
- b) do uzyskania odpowiednich decyzji administracyjnych dotyczących ewentualnej gospodarki odpadami niebezpiecznymi, jeżeli takie będą wytwarzane w fazie budowy w granicach obszaru planu oraz odpadami innymi niż niebezpieczne z fazy budowy.

Projekt budowlany dla przedsięwzięcia powinien zawierać:

- a) bilans ilościowy i jakościowy odpadów z fazy budowy,
- b) sposób magazynowania odpadów, ich utylizacji, bądź usuwania.

Wszystkie oddziaływania etapu budowy będą miały charakter okresowy, krótkoterminowy, związany wyłącznie z etapem budowy oraz ustąpią po jego zakończeniu.

9. Środowisko gruntowo-wodne

W obszarze planu będą obowiązywały następujące ustalenia z zakresu ochrony środowiska:

- 1) zagospodarowanie terenu nie może naruszać urządzeń melioracji wodnych, występujących w rejonie obszaru planu; w przypadku kolizji z projektowanym zagospodarowaniem – możliwa przebudowa zgodnie z obowiązującymi w tym zakresie wymaganiami norm branżowych;
- 2) projektowane utwardzone nawierzchnie powinny być tak uszczelnione, aby uniemożliwić bezpośrednio przenikanie zanieczyszczeń do gruntu.

Obszar planu położony jest w granicach występowania wód wrażliwych na zanieczyszczenia związkami azotu ze źródeł rolniczych – obowiązują ograniczenia wynikające z przepisów odrębnych obowiązujących w tym zakresie.

Wg informacji zawartych na stronie internetowej Regionalnego zarządu Gospodarki Wodnej w Szczecinie, obszar zmiany planu nie jest narażony na podtopienia i niebezpieczeństwo powodzi.

W przypadku realizacji ustaleń planu zgodnie z zasadami ochrony środowiska, nie wystąpią negatywne oddziaływania na wody powierzchniowe i podziemne.

Obszar zmiany planu nie znajduje się w granicach głównych zbiorników wód podziemnych GZWP.

Plan gospodarowania wodami na obszarze dorzecza Odry

Zgodnie z definicją umieszczoną w Ramowej Dyrektywie Wodnej, dobry stan wód podziemnych oznacza stan osiągnięty przez część wód podziemnych, jeżeli zarówno jej stan ilościowy, jak i chemiczny jest określony jako co najmniej „dobry”.

RDW w art. 4 przewiduje dla wód podziemnych następujące główne cele środowiskowe: zapobieganie dopływowi lub ograniczenia dopływu zanieczyszczeń do wód podziemnych, zapobieganie pogarszaniu się stanu wszystkich części wód podziemnych (z zastrzeżeniami wymienionymi w RDW), zapewnienie równowagi pomiędzy poborem a zasilaniem wód podziemnych, wdrożenie działań niezbędnych dla odwrócenia znaczącego i utrzymującego się rosnącego trendu stężenia każdego zanieczyszczenia powstałego w skutek działalności człowieka.

Dla spełnienia wymogu niepogarszania stanu części wód, dla części wód będących w co najmniej dobrym stanie chemicznym i ilościowym, celem środowiskowym będzie utrzymanie tego stanu.

Odstępstwa od osiągnięcia celów środowiskowych (derogacje)

Zgodnie z art. 4 RDW cele środowiskowe powinny zostać osiągnięte do 2015 roku. Dyrektywa przewiduje odstępstwa od założonych celów środowiskowych, jeżeli ich osiągnięcie dla danej części wód w ustalonym terminie nie będzie możliwe z określonych przyczyn. W myśl art. 4 RDW, odstępstwa zdefiniowane są następująco:

- odstępstwa czasowe – dobry stan wód może zostać osiągnięty do roku 2021 lub najpóźniej do 2027 (art. 4.4 RDW),
- ustalenie celów mniej rygorystycznych (art. 4.5 RDW),
- czasowe pogorszenie stanu wód (art. 4.6 RDW),
- nieosiągnięcie celów ze względu na realizację nowych inwestycji (art. 4.7 RDW).

Odstępstwa czasowe, czyli przedłużenie terminu realizacji zadań RDW do 2021 lub 2027 roku, można wyznaczyć dla części wód ze względu na:

- brak możliwości technicznych wdrażania działań,
- dysproporcjonalne koszty wdrożenia działań,
- warunki naturalne niepozwalające na poprawę stanu części wód.

Dążenie do osiągnięcia celów mniej rygorystycznych jest możliwe dla tych części wód, które zostały zmienione w wyniku działalności człowieka w taki sposób, że doprowadzenie ich do stanu (potencjału) dobrego jest niemożliwe ze względu na:

- brak możliwości technicznych wdrożenia działań,
- dysproporcjonalne koszty wdrożenia działań.

RDW dopuszcza wyznaczenie derogacji dla jednolitych części wód również w sytuacji, gdy osiągnięcie celów jest niemożliwe w wyniku:

- nowych zmian w charakterystykach fizycznych jednolitych części wód,
- nowych form zrównoważonej działalności gospodarczej człowieka.

Stosowanie powyższych odstępstw w osiągnięciu celów środowiskowych możliwe jest w określonych warunkach, wymienionych w art. 4 RDW. RDW dopuszcza realizację inwestycji mających wpływ na stan wód, powodujących zmiany w charakterystykach fizycznych jednolitych

części wód, jeżeli cele którym służą, stanowią nadrzędny interes społeczny i/lub korzyści dla środowiska naturalnego i dla społeczeństwa.

Ustalenia zawarte w Planie Gospodarowania Wodami na obszarze dorzecza Odry

Poniżej przedstawiono przynależność obszaru opracowania do JCWP:

1) Jednolita część wód podziemnych (JCWP rzeczne):

Europejski kod JCWP PLRW6000161976549

Nazwa JCWD Stróżewski Rów

Lokalizacja:

Scalona część wód podziemnych (SCWP) DO0703

Region wodny: region wodny Dolnej Odry i Przymorza Zachodniego

Obszar dorzecza:

- kod: 6000

- nazwa: obszar dorzecza Odry

Regionalny Zarząd Gospodarki Wodnej: RZGW w Szczecinie

Ekoregion:

- wg Kondrackiego: Równiny Centralne (14)

- wg Illiesa: Równiny Centralne (14)

Typ JCWP: Potok nizinny lessowo-gliniasty (16)

Status: naturalna część wód

Ocena stanu: zły

Ocena ryzyka nieosiągnięcia celów środowiskowych: zagrożona

Derogacje: 4(4) - 2 / 4(4) - 3

Uzasadnienie derogacji:

Stopień zaniecz.wód spowodowany rodzajem użyt.k.gruntów w zlewni, uniemożl.osiąg. załóż.celów środow.w wymaganym czasie. Dysproporc.koszty ewentualnych działań naprawczych oraz uwarunkowania natur.zlewni JCW, uniemożl.przywrócenie odpowiedniego stanu wód.

2) Jednolita część wód podziemnych (JCWPd):

Europejski kod JCWPd PLGW690024

Region wodny: region wodny Dolnej Odry i Przymorza Zachodniego

Obszar dorzecza:

- kod: 6000

- nazwa: obszar dorzecza Odry

Regionalny Zarząd Gospodarki Wodnej: RZGW w Szczecinie

Ekoregion: Równiny Centralne (14)

Ocena stanu:

- ilościowego: dobry

- chemicznego: dobry

Ocena ryzyka: niezagrożona

Derogacje: 4(4): nie określono

Uzasadnienie derogacji: nie określono

Wnioski

W granicach obszaru planu nie będą realizowane przedsięwzięcia zaliczane do mogących znacząco oddziaływać na środowisko, wg przepisów odrębnych. W zakresie ochrony środowiska ustala się: zakaz realizacji rozwiązań produkcyjnych powodujących degradację środowiska oraz wykluczenie możliwości zanieczyszczenia podłoża gruntowego w trakcie realizacji inwestycji.

W celu wykluczenia negatywnych oddziaływań na wody powierzchniowe i podziemne, dla wyznaczonych terenów elementarnych będą obowiązywały ustalenia w zakresie obsługi inżynierskiej i ustalenia dotyczące zasad ochrony środowiska. W przypadku przestrzegania ustaleń planu oraz zasad ochrony środowiska, nie wystąpią negatywne oddziaływania na wody powierzchniowe i podziemne. Ustalenia planu nie będą realizowane w granicach cieków wodnych Pstrowiczanka (Kanał Pstrowice).

VI. PRZEWIDYWANE ZNACZĄCE ODDZIAŁYWANIA, W TYM ODDZIAŁYWANIA BEZPOŚREDNIE, POŚREDNIE, WTÓRNE, SKUMULOWANE, KRÓTKOTERMINOWE I DŁUGOTERMINOWE, STAŁE I CHWILOWE ORAZ POZYTYWNE I NEGATYWNE, NA ŚRODOWISKO W FAZIE EKSPLOATACJI

1. Oddziaływania bezpośrednie, pośrednie, wtórne, skumulowane, krótkoterminowe i długoterminowe, stałe i chwilowe oraz pozytywne i negatywne na środowisko w fazie eksploatacji

W granicach obszaru planu nie będzie przedsięwzięć zaliczanych do mogących znacząco oddziaływać na środowisko, wg przepisów odrębnych.

Nie będzie tam zakładów produkcyjnych, warsztatów, dróg komunikacji publicznej. W tym obszarze nie będą realizowane napowietrzne linie elektroenergetyczne, wieże telefonii komórkowej oraz wysokie budynki.

W związku z tym w obszarze planu nie będzie zainwestowania mogącego stanowić zagrożenie dla zwierząt, roślin i ich siedlisk.

W zakresie ochrony środowiska ustala się zakaz lokalizacji obiektów powodujących przekroczenie standardów jakości środowiska, określonych przepisami odrębnymi.

W terenach 2 RPs i 3 RPs ustala się realizację nieuciążliwego dla środowiska przyrodniczego zainwestowania, związanego z produkcją roślinną – sady produkcyjne.

Przeważająca część tego obszaru będzie nadal użytkowana rolniczo, pod uprawę roślin i w związku z tym zostaną zachowane korzystne warunki dla przemieszczania się zwierząt i ich żerowiska.

W istniejącym użytkowaniu będzie zachowana dolina cieków wodnych Pstowiczanka.

2. Gospodarka ściekowa

W obszarze zmiany planu parametry oczyszczonych ścieków muszą spełniać warunki rozporządzenia Ministra Środowiska z dnia 24.07.2006 r. w sprawie warunków, jakie należy spełnić przy wprowadzaniu ścieków do wód lub do ziemi oraz w sprawie substancji szczególnie szkodliwych dla środowiska wodnego (Dz. U. nr 137, poz. 984 ze zm.).

Ścieki sanitarne

W obszarze planu ustala się: odprowadzenie ścieków bytowych ustala się poprzez sieć kanalizacji sanitarnej; do czasu budowy kanalizacji sanitarnej dopuszcza się odprowadzenie ścieków bytowych do zbiorników bezodpływowych. Zbiorniki bezodpływowe muszą zostać zbudowane zgodnie z prawem budowlanym i muszą być szczelne. Ich opróżnianie należy zlecić wyspecjalizowanej firmie.

Wody opadowe i roztopowe

W obszarze planu ustala się następujący sposób postępowania z wodami opadowymi i roztopowymi:

- a) odprowadzenie wód opadowych z połaci dachowych budynków do sieci kanalizacji deszczowej,
- b) odprowadzenie wód opadowych z powierzchni utwardzonych do sieci kanalizacji deszczowej po ich wcześniejszym podczyszczeniu.
- c) do czasu wybudowania kanalizacji deszczowej dopuszcza się odprowadzenie wód opadowych na teren w granicach działki do gruntu, studni chłonnych lub zbiorników retencyjnych.

W granicach obszaru planu realizacja i eksploatacja przedsięwzięć nie może wpływać negatywnie na wody powierzchniowe i podziemne. Gospodarka wodami opadowymi musi być prowadzona zgodnie z obowiązującymi przepisami prawnymi. Wody opadowe należy odprowadzać do istniejących w terenie odbiorników, zgodnie z obowiązującymi zasadami i przepisami prawnymi. Jeżeli zaistnieje taka konieczność, to wyloty muszą być wyposażone w urządzenia podczyszczające, zgodnie z obowiązującymi przepisami prawnymi (separatory, piaskowniki); zrzut wody zgodnie z aktualnie obowiązującymi przepisami. Z dróg i parkingów ścieki opadowe należy odprowadzać do kanalizacji deszczowej z niezbędnymi na odpływie urządzeniami oczyszczającymi, o ile zaistnieje taka konieczność.

W zakresie ochrony środowiska ustala się: projektowane utwardzone nawierzchnie powinny być tak uszczelnione, aby uniemożliwić przenikanie zanieczyszczeń do gruntu.

3. Gospodarka odpadami

W zakresie ochrony środowiska ustala się: w zakresie usuwania i unieszkodliwiania odpadów - usuwanie odpadów zgodnie z obowiązującym systemem gospodarki odpadami dla całej gminy.

Właściciel działki musi mieć podpisaną umowę z uprawnioną firmą na odbiór i zagospodarowanie odpadów. Wytworzone odpady muszą być zagospodarowane zgodnie z zasadami gospodarowania odpadami i wymogami ochrony środowiska. W pierwszej kolejności powinny zostać poddane odzyskowi, a w przypadkach niemożliwych z przyczyn technologicznych lub ekonomicznych powinny zostać poddane unieszkodliwieniu. Składowane powinny być odpady, których unieszkodliwienie nie jest możliwe.

Gospodarkę odpadami reguluje Ustawa z dnia 14 grudnia 2012 r. o odpadach (Dz. U. 2013.21). Ustawa ta określa zasady postępowania z odpadami, a w szczególności zasady zapobiegania powstawaniu odpadów lub minimalizacji ich ilości, usuwania odpadów z miejsc powstawania, a także wykorzystywania lub unieszkodliwiania odpadów w sposób zapewniający ochronę życia i zdrowia ludzi oraz ochronę środowiska.

Sposoby postępowania z odpadami

W obszarze planu będą powstawały odpady, które powinny być odbierane przez firmy, z którymi wytwórca będzie związany stosownymi umowami. Przed oddaniem obiektu do użytkowania jego zarządca ureguluje stan formalno-prawny w zakresie obowiązków wytwórcy odpadów określonych w art. 17 ustawy o odpadach.

Wszystkie wytwarzane odpady powinny być przekazywane wyłącznie podmiotom posiadającym zezwolenia na prowadzenie działalności w zakresie odzysku, zbierania lub unieszkodliwiania odpadów. Zgodnie z art. 25, ust. 4 Ustawy z dnia 14 grudnia 2012 r. o odpadach (Dz. U. 2013.21), zlecając usługę transportu wytwarzający odpady będzie zobowiązany wskazać prowadzącemu działalność w zakresie transportu odpadów miejsce odbioru odpadów oraz posiadacza odpadów, do którego należy dostarczyć te odpady.

4. Oddziaływanie w zakresie emisji gazów i pyłów do atmosfery

W obszarze planu nie będą realizowane przedsięwzięcia zaliczane do mogących znacząco oddziaływać na środowisko, zgodnie z przepisami odrębnymi.

W obszarze planu wyznacza się tereny 01 KDW, 02 KDW, 03 KDW – tereny dróg wewnętrznych. Będą to drogi użytkowane wyłącznie do obsługi terenów rolnych i zbudowanych obiektów, które będą użytkowane na cele rolnicze.

W terenach 1 RPs, 2 RPs i 3 RPs nie będzie prowadzona hodowla zwierząt i nie będzie tam emitorów o wysokiej emisji gazów i pyłów do atmosfery. W związku z tym w obszarze planu nie będzie obiektów i działalności gospodarczych o negatywnym oddziaływaniu na powietrze atmosferyczne.

5. Hałas

Oddziaływanie hałasu reguluje: Ustawa z dnia 27 kwietnia 2001 r. Prawo ochrony środowiska, art. 117 (Dz. U. Nr 62 poz. 627 z późn. zmianami) oraz Rozporządzenie Ministra Środowiska z dnia 14 czerwca 2007 r. w sprawie dopuszczalnych poziomów hałasu w środowisku (Dz. U. Nr 120, poz. 826 ze zm.). Dopuszczalny poziom hałasu w środowisku na granicy terenów zabudowy mieszkaniowej jednorodzinnej powinien wynosić:

od pozostałych obiektów i działalności będącej źródłem hałasu

$L_{AeqD} = 50$ dB w godz. od 6-22 (pora dnia)

$L_{AeqD} = 40$ dB w godz. od 22-6 (pora nocna)

Na granicy terenów mieszkaniowo – usługowych lub terenów zabudowy zagrodowej:

od pozostałych obiektów i działalności będącej źródłem hałasu

$L_{AeqD} = 55$ dB w godz. od 6-22 (pora dnia)

$L_{AeqD} = 45$ dB w godz. od 22-6 (pora nocna)

W terenach 2 RPs i 3 RPS dopuszcza się realizację obiektów obsługi produkcji rolnej - zabudowy magazynowej, przetwórczej dla potrzeb prowadzonej działalności rolniczej oraz zabudowę towarzyszącą [socjalno-sanitarną oraz administracyjną] wraz z niezbędną infrastrukturą techniczną.

W związku z tym w obszarze planu nie będzie obiektów i działalności gospodarczych oddziałujących negatywnie na środowisko w zakresie emisji hałasu.

6. Pola elektromagnetyczne

Zgodnie z Art. 121 ustawy z dnia 27 kwietnia 2001r. Prawo ochrony środowiska, ochrona przed polami elektromagnetycznymi polega na zapewnieniu jak najlepszego stanu środowiska przez:

- 1) utrzymanie poziomów pól elektromagnetycznych poniżej dopuszczalnych lub co najmniej na tych poziomach,
- 2) zmniejszenie poziomów pól elektromagnetycznych co najmniej do dopuszczalnych, gdy nie są one dotrzymane.

Zgodnie z Art. 76: Nowo zbudowany lub zmodernizowany obiekt budowlany, zespół obiektów lub instalacji nie mogą być oddane do użytku, jeżeli nie spełniają wymagań ochrony środowiska. W obszarze planu nie będą realizowane przedsięwzięcia mogące negatywnie oddziaływać na środowisko i zdrowie ludzi w zakresie emisji pola i promieniowania elektromagnetycznego.

7. Woda

W celu ochrony przed zanieczyszczeniem wód powierzchniowych i podziemnych, w obszarze planu będą obowiązywały ustalenia w zakresie infrastruktury technicznej.

W terenie 1 RPs ustala się zakaz zabudowy, z dopuszczeniem realizacji:

- a) realizację utwardzonych placów składowych na produkty/plony.
- b) urządzeń infrastruktury technicznej.

W terenach 2 RPs i 3 RPS ustala się wyłącznie realizację obiektów obsługi rolnej. Prowadzona działalność rolna nie będzie stanowiła zagrożenia dla wód powierzchniowych i podziemnych.

W celu wykluczenia zanieczyszczenia środowiska gruntowo – wodnego, w zakresie ochrony środowiska ustala się: projektowane utwardzone nawierzchnie powinny być tak uszczelnione, aby uniemożliwić przenikanie zanieczyszczeń do gruntu.

W obszarze planu ustala się zakaz hodowli i uboju zwierząt futerkowych. Nie ustala się prowadzenia hodowli bydła i świń itp. W związku z tym nie wystąpi zagadnienie odprowadzania odchodów zwierzęcych.

Obszar planu położony jest w obszarze występowania wód wrażliwych na zanieczyszczenia związkami azotu ze źródeł rolniczych – obowiązują ograniczenia wynikające z przepisów odrębnych obowiązujących w tym zakresie. W granicach obszaru planu przeważająca powierzchnia gruntów nadal będzie użytkowana na cele upraw rolnych.

Zagadnienia ochrony środowiska naturalnego są regulowane przez akty prawa unijnego:

- 1) Zasady stosowania osadów ściekowych w rolnictwie reguluje Dyrektywa 86/278/EWG z dnia 12 czerwca 1986 r. w sprawie ochrony środowiska, w szczególności gleby, w przypadku wykorzystywania osadów ściekowych w rolnictwie (Dz. U. UE L 181 z 04.07.1986);
- 2) Ochrona wód przed zanieczyszczeniami powodowanymi przez azotany pochodzenia rolniczego jest regulowana przez Dyrektywę 91/676/EWG z dnia 12 grudnia 1991 r. dotyczącą ochrony wód przed zanieczyszczeniami powodowanymi przez azotany pochodzenia rolniczego (Dz. U.UE 375 z 31.12.1991).

W województwie zachodniopomorskim obowiązuje Rozporządzenie Nr 7/2012 Dyrektora Regionalnego Zarządu Gospodarki Wodnej w Szczecinie z dnia 3 października 2012r. w sprawie wprowadzenia programu działań mających na celu ograniczenie odpływu azotu ze źródeł rolniczych. W związku z tym w obszarze planu gospodarka rolna musi uwzględniać zakazy i nakazy znajdujące się w cytowanym rozporządzeniu.

Od roku 2012 r., rozpoczął się kolejny czteroletni okres wdrażania dyrektywy azotanowej. Na wyznaczonych obszarach OSN (obszary szczególnie narażone) właściwe terytorialnie regionalne zarządy gospodarki wodnej (RZGW) zaproponowały wprowadzenie kilkunastu nowych programów działań.

Programy działań obligują wszystkich rolników prowadzących działalność rolniczą na obszarach OSN do gospodarowania zgodnie z określonymi wymaganiami, które dotyczą w szczególności: przestrzegania określonych terminów, zasad i dawek nawożenia, prowadzenia dokumentacji wszystkich zabiegów agrotechnicznych, w szczególności związanych z nawożeniem oraz właściwego przechowywania nawozów naturalnych i pasz soczystych.

Rolnik powinien zapoznać się z nowym wykazem obszarów OSN i programami działań, dostępnymi na stronie internetowej Krajowego Zarządu Gospodarki Wodnej (www.kzgw.gov.pl) lub na stronach regionalnych zarządów gospodarki wodnej. Informacje te można również uzyskać bezpośrednio w biurach powiatowych ARiMR i ośrodkach doradztwa rolniczego.

Na obszarach OSN rolników będą obowiązywały m. in. wymagania w zakresie:

Przestrzegania właściwych okresów nawożenia

Program działań zawiera szczegółowe terminy, w których dozwolone jest stosowanie nawozów naturalnych, organicznych i mineralnych (azotowych). Z zasady nawożenie stosuje się w okresach i w warunkach, gdy nie ma zagrożenia, że zawarte w nich składniki mineralne, szczególnie związki azotu, będą wymywane do wód gruntowych lub zmywane do wód powierzchniowych. Natomiast nie stosuje się go przez cały rok na glebach nieuprawianych, w tym na ugorach. Ponadto nie należy stosować nawozów w okresie od początku grudnia do końca lutego, z wyjątkiem upraw pod osłonami (szklarnie, inspekty, namioty foliowe).

Przestrzegania zasad nawożenia pól na terenie o dużym nachyleniu

Rolnicy posiadający działki rolne na terenie o dużym nachyleniu zobowiązani są do przestrzegania zasad nawożenia pól na terenie o dużym nachyleniu, wynikających z legislacji krajowej w zakresie nawozów i nawożenia, jak również stosowania ścieków oraz komunalnych osadów ściekowych m.in. takich jak:

- zakazu stosowania nawozów naturalnych w postaci płynnej lub nawozów azotowych na glebach bez okrywy roślinnej, położonych na polach o nachyleniu większym niż 10%,
- zakazu stosowania ścieków przeznaczonych do rolniczego wykorzystania na obszarach o spadku terenu większym niż 10% dla gruntów ornych lub 20% dla łąk, pastwisk oraz plantacji drzew leśnych,

8. Oddziaływanie na środowisko terenów przyległych

W przypadku przestrzegania zasad ochrony środowiska, nie wystąpią negatywne oddziaływania na środowisko przyrodnicze terenów sąsiednich.

9. Ocena skutków wystąpienia poważnej awarii

Zgodnie z ustawą Prawo ochrony środowiska, przez poważną awarię przemysłową rozumie się zdarzenie, w szczególności emisję, pożar lub eksplozję, powstałą w trakcie procesu przemysłowego, magazynowania lub transportu, w których występuje jedna lub więcej niebezpiecznych substancji, prowadzące do natychmiastowego zagrożenia życia lub zdrowia ludzi lub środowiska lub powstania takiego zagrożenia z opóźnieniem. Substancja niebezpieczna jest to jedna lub więcej substancji albo mieszaniny substancji, które ze względu na swoje właściwości chemiczne, biologiczne lub promieniotwórcze mogą, w razie nieprzewidywanego obchodzenia się z nimi, spowodować zagrożenia zdrowia lub życia ludzi lub środowiska. Substancją niebezpieczną może być surowiec, produkt, półprodukt, odpad, a także substancja powstała w wyniku awarii.

Po zapoznaniu się z ustaleniami planu stwierdza się, że w granicach obszaru pokazanego na rysunku prognozy nie będą budowane i eksploatowane przedsięwzięcia, które można zakwalifikować do zakładów o zwiększonym lub dużym ryzyku wystąpienia awarii, w trybie art. 248 Prawa ochrony środowiska.

10. Wpływ na użytkowanie powierzchni ziemi

W terenach 2 RPs i 3 RPs oraz w terenach 01 KDW, 02 KDW, 03 KDW – tereny dróg wewnętrznych, oddziaływania na powierzchnię ziemi wystąpią w fazie budowy planowanych przedsięwzięć oraz w granicach nieprzekraczalnych linii zabudowy, z powodu zmiany jej użytkowania oraz wykonywania prac budowlanych. W obszarze planu nie będą realizowane przedsięwzięcia o negatywnym oddziaływaniu na powierzchnię ziemi, w tym grunty i szatę roślinną.

11. Wpływ na grunty

W przypadku przestrzegania zasad ochrony środowiska, realizacja ustaleń planu nie będzie oddziaływała negatywnie na grunty. W granicach obszaru i poza granicami terenów inwestycyjnych, ustala się dalsze rolnicze użytkowanie gruntów, z zakazem zabudowy.

12. Wpływ na powierzchnie biologicznie czynne

Realizacja ustaleń planu nie będzie negatywnie oddziaływała na zachowywane powierzchnie biologicznie czynne.

13. Wpływ na szatę roślinną

W granicach obszaru planu nie będzie obiektów i działalności gospodarczych o negatywnym oddziaływaniu na szatę roślinną.

14. Wpływ na faunę

Ustalenia planu są korzystne dla ochrony fauny i jej bioróżnorodności. W terenach 1 RPs, 2 RPs i 3 RPs ustala się zakaz hodowli i chowu, uboju i przetwórstwa zwierząt futerkowych, w tym: norek, lisów, jenotów, tchórzy, szynszyli, nutrii i królików. Nie ustala się tam hodowli bydła i trzody chlewnej oraz kurników.

W granicach terenów dróg ustala się zakaz wycinki drzew, z dopuszczeniem cięć sanitarnych. W związku z tym zostaną zachowane siedliska i lęgowiska ptaków krajobrazu rolniczego oraz korzystne warunki dla ich migracji.

W obszarze planu będą zachowane zadrzewienia w sąsiedztwie cieków wodnych Pstrowiczanka. Dolina tego cieków ma ważne znaczenie dla lokalnych ptaków wróblowych, ich rozrodu i przemieszczania się. Zostaną zachowane korzystne warunki siedliskowe dla bytowania i przemieszczania się gąsiora, gatunku z Załącznika I Dyrektywy Ptasiej. Dolina cieków może być wykorzystywana siedliskowo przez gady i w związku z tym zostaną zachowane korzystne warunki siedliskowe dla ich przemieszczania się.

Po stronie zachodniej obszaru planu i w ciągu przebiegu cieków wodnych, znajduje się oczko wodne, będące siedliskiem ptaków wodno – błotnych oraz płazów. Jest to również potencjalne siedlisko kumaka nizinnego, gatunku z Załącznika II Dyrektywy Siedliskowej.

W obszarze planu i w sąsiedztwie doliny cieków wodnych wyznacza się teren 1 RPs.

1) ustala się:

- a) prowadzenie działalności rolniczej w zakresie produkcji roślinnej;
- b) zakaz zabudowy,
- c) zakaz hodowli i chowu, uboju i przetwórstwa zwierząt futerkowych, w tym: norek, lisów, jenotów, tchórzy, szynszyli, nutrii i królików;

2) dopuszcza się:

- a) realizację utwardzonych placów składowych na produkty/plony.
- b) urządzeń infrastruktury technicznej,

W związku z tym w granicach tego terenu i na granicy z doliną cieków wodnych nie będą realizowane przedsięwzięcia mogące stanowić zagrożenie dla zwierząt i ich migracji. Rolnicze użytkowanie gruntów nie stanowi zagrożenia dla kumaka nizinnego. W terenach rolnych obszaru planu nie ma jego siedlisk.

W terenie 1 RPs zachowuje się rolnicze użytkowanie gruntów i w związku z tym żerowiska i tereny przemieszczania się zwierząt.

W granicach terenów 2 RPs i 3 RPs, realizacja zainwestowania związanego z gospodarką rolną nie będzie stanowiła zagrożenia dla zwierząt.

W tych terenach i w ich bezpośrednim sąsiedztwie nie ma siedlisk płazów, gadów, ssaków i ptaków. Nie znajdują się one na szlakach sezonowych migracji płazów.

W granicach terenów 2 RPs i 3 RPs ustala się:

- 1) wysokość zabudowy – max. 12,0m,
- 2) wysokość urządzeń technologicznych - max. 20,0m.

W związku z tym w tych terenach nie będzie obiektów o negatywnym oddziaływaniu na migracje ptaków, nie powstanie efekt bariery.

W obszarze planu nie będzie obiektów i urządzeń mogących powodować śmiertelność ptaków.

Zachowanie zadrzewień wzdłuż dróg gruntowych oraz w dolinie cieków wodnych Pstrowiczanka, będzie korzystne dla migracji lokalnych populacji nietoperzy na ich siedliska rozrodu i żerowiska.

Realizacja ustaleń planu nie będzie stanowiła zagrożenia dla tych ssaków.

15. Wpływ na różnorodność biologiczną

W związku z realizacją ustaleń planu nie prognozuje się negatywnych oddziaływań na różnorodność biologiczną roślin i zwierząt. Oddziaływania na roślinność wystąpi w fazie budowy planowanych przedsięwzięć i powinno zamknąć się w granicach wyznaczonej działki budowlanej. W przypadku przestrzegania zasad ochrony W przypadku przestrzegania zasady o zakazie nasadzeń gatunków inwazyjnych w granicach działki budowlanej, nie powinny wystąpić negatywne oddziaływania na skład gatunkowy roślinności w otoczeniu.

Ustalenia planu są korzystne dla ochrony różnorodności biologicznej roślin i zwierząt.

16. Wpływ na korytarze ekologiczne

Ustalenia planu są korzystne dla ochrony istniejących powiązań ekologicznych. Ustala się zakaz wycinki drzew rosnących przy istniejących drogach. Nienaruszony będzie korytarz ekologiczny w dolinie cieku wodnego Pstrowiczanka. W obszarze planu nie będzie obiektów o negatywnym oddziaływaniu na migracje zwierząt. Realizacja obiektów w terenach 2 RPs i 3 RPs nie spowoduje powstania istotnych barier w lokalnych korytarzach migracji zwierząt.

17. Wpływ na siedliska

W przypadku przestrzegania zasad ochrony środowiska nie wystąpią negatywne oddziaływania na siedliska terenów sąsiednich. W terenach 1 RPs, 2 RPs, 3 RPS i w terenach dróg, nie ma siedlisk przyrodniczych z Załącznika I Dyrektywy Siedliskowej.

18. Wpływ na krajobraz

Oddziaływanie na krajobraz wystąpi w skali lokalnej i ograniczy się do wyznaczonego obszaru i jego sąsiedztwa, w zakresie widoczności. Zachowanie przeważającej części gruntów w rolniczym użytkowaniu oraz ochrona drzew, będzie korzystne dla krajobrazu rolniczego.

19. Wpływ na klimat

W granicach obszaru planu nie będzie obiektów i działalności gospodarczych o negatywnym oddziaływaniu na klimat.

20. Wpływ na zasoby naturalne

W planie planu wprowadzono ustalenia mające na celu wyeliminowanie negatywnych oddziaływań na zasoby naturalne. W przypadku przestrzegania ustaleń planu oraz przepisów ochrony środowiska, nie wystąpią negatywne oddziaływania na obszar terenu górniczego oraz terenu złoża wód geotermalnych – obowiązuje zakaz realizacji działań mogących negatywnie oddziaływać na złoża wód geotermalnych. Istniejące w obszarze planu złożo torfu będzie zachowane. W granicach terenu tego złoża nie będzie dokonywana zmiana istniejącego użytkowania powierzchni ziemi.

W obszarze planu ustala się zainwestowanie znikomej powierzchni gruntów rolnych, natomiast pozostała ich powierzchnia będzie zachowana w istniejącym użytkowaniu.

21. Wpływ na dobra kultury

Postępowanie z dobrami kultury zostało określone w miejscowym planie zagospodarowania przestrzennego.

22. Wpływ na dobra materialne

Realizacja ustaleń planu nie będzie stanowiła zagrożenia dla dóbr materialnych ludności.

23. Oddziaływanie na zdrowie ludzi

Przedmiotem planu jest ustalenie przeznaczenia i zasad zagospodarowania terenu przeznaczonego pod działalność rolniczą, związaną z produkcją roślinną – sady produkcyjne.
W związku z tym nie wystąpią negatywne oddziaływania na zdrowie ludzi.

VII. PRZEWIDYWANE ZNACZĄCE ODDZIAŁYWANIA, W TYM ODDZIAŁYWANIA BEZPOŚREDNIE, POŚREDNIE, WTÓRNE, SKUMULOWANE, KRÓTKOTERMINOWE I DŁUGOTERMINOWE, STAŁE I CHWILOWE ORAZ POZYTYWNE I NEGATYWNE, NA CELE I PRZEDMIOT OCHRONY OBSZARU NATURA 2000 ORAZ INTEGRALNOŚĆ TEGO OBSZARU

1. Usytuowanie obszaru zmiany Studium w stosunku do obszarów Natura 2000

Objęty miejscowym planem zagospodarowania przestrzennego obszar nie znajduje się w granicach obszarów Natura 2000, w stosunku do których jest usytuowany następująco:

- ok. 1800 m od granicy obszaru specjalnej ochrony ptaków Natura 2000 „Jezioro Miedwie i Okolice” PLB320005,
- ok. 1800 m od granicy obszaru mającego znaczenie dla Wspólnoty Natura 2000 „Dolina Płoni i Jezioro Miedwie” PLH320006,
- ok. 6300 m od granicy obszaru mającego znaczenie dla Wspólnoty Natura 2000 Pojezierze Myśluborskie PLH320014.

2. Oddziaływanie na obszary Natura 2000

Realizacja ustaleń planu w całości zamknie się w granicach wyznaczonych działek i nie wykroczy poza ich granice. W obszarze planu nie będą realizowane przedsięwzięcia zaliczane do mogących znacząco oddziaływać na środowisko. Nie będą tam budowane napowietrzne linie elektroenergetyczne, wieże telefonii komórkowej, wysokie obiekty oraz zakłady przemysłowe.

W granicach obszaru planu będą zachowane liniowe elementy krajobrazu, które są częścią lokalnych korytarzy ekologicznych. Szczególnie w istniejącym użytkowaniu będzie zachowany korytarz ekologiczny w dolinie cieku wodnego Pstrowiczanka, który nie będzie uszczuplany lub grodzony.

W obszarze planu nie powstanie zainwestowanie mogące stanowić zagrożenie dla roślin i zwierząt.

W całości zachowa on swój dotychczasowy rolniczy charakter. W związku z tym będą zachowane żerowiska dla zwierząt, w tym dla ptaków.

W związku z realizacją ustaleń planu nie będą likwidowane siedliska wodno – błotne, które w całości będą zachowane w dolinie cieku wodnego Pstrowiczanka.

W związku z powyższym stwierdza się, że nie wystąpią negatywne oddziaływania na przedmioty ochrony i ich siedliska w obszarach Natura 2000.

1) Obszar specjalnej ochrony ptaków Natura 2000 „Jezioro Miedwie i okolice” PLB320005

Dla obszaru Natura 2000 obowiązuje Zarządzenie Regionalnego Dyrektora Ochrony Środowiska w Szczecinie z dnia 30 kwietnia 2014r. w sprawie ustanowienia planu zadań ochronnych dla obszaru Natura 2000 Jezioro Miedwie i okolice PLB320005 (Dz.Urz. Woj. Zach. z dnia 7 maja 2014r., poz. 1929).

W planie zadań ochronnych znajduje się Załącznik Nr 3 - Identyfikacja istniejących i potencjalnych zagrożeń dla zachowania właściwego stanu ochrony gatunków ptaków i ich siedlisk.

W wykazie tabelarycznym zostały przedstawione przedmioty ochrony, zagrożenia istniejące, potencjalne oraz opis zagrożeń.

Obszar planu nie stanowi siedliska gatunków ptaków będących przedmiotem ochrony w obszarze Natura 2000.

Po stronie zachodniej i poza granicami obszaru planu, w oczku wodnym znajdującym się w dolinie cieku wodnego Pstrowiczanka, stwierdzono następujące gatunki ptaków będących przedmiotem ochrony w obszarze Natura 2000: perkoz dwuczuby *Podiceps cristatus* i łyśka *Fulica atra*.

Siedliskiem tych ptaków jest oczko wodne w dolinie cieku wodnego Pstrowiczanka, poza granicami obszaru planu i po jego stronie zachodniej.

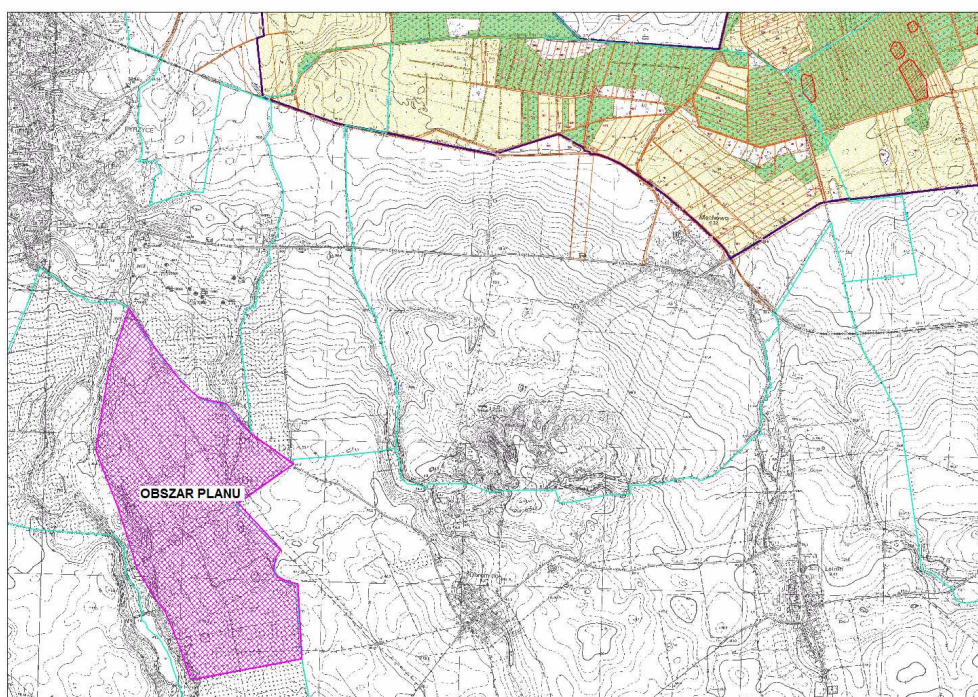
W związku z realizacją ustaleń planu siedlisko ptaków wodno – błotnych nie będzie niszczone lub grodzone. W planie i w sąsiedztwie oczka wodnego wyznacza się teren elementarny 1 RPs, w którym nie będzie zagrożeń dla takich ptaków. Rolnicze użytkowanie gruntów w tym terenie nie będzie zagrożeniem dla oczka wodnego.

Nad obszarem planu stwierdzono przelatywanie błotniaka stawowego *Circus Aeruginosus*, będącego przedmiotem ochrony w obszarze Natura 2000. Ptak ten nie zalatywał na obszar planu i nie żerował tam. W obszarze planu nie będzie zagrożeń dla tego ptaka.

W związku z tym, że w obszarze planu będą zachowane korzystne żerowiska dla ptaków i nie będą zajmowane i niszczone siedliska wodno – błotne w otoczeniu, nie wystąpią negatywne oddziaływania na liczebność ptaków będących przedmiotami ochrony w obszarze Natura 2000.

W planie zadań ochronnych jest zamieszczony Załącznik Nr 5 - Działania ochronne ze wskazaniem podmiotów odpowiedzialnych za ich wykonanie i obszarów ich wdrażania. W planie zadań ochronnych jest zamieszczony Załącznik Nr 5a do Zarządzenia Regionalnego Dyrektora Ochrony Środowiska w Szczecinie. Wg zamieszczonego tam załącznika graficznego, w odległości ok. 1800 m od granicy obszaru planu i w granicach obszaru Natura 2000 znajdują się użytki rolne.

Poniżej przedstawiono usytuowanie obszaru planu w stosunku do granicy obszaru Natura 2000, na wycinku Załącznika Nr 5a (mapa):



Biorąc pod uwagę to, że obszar planu przeznacza się wyłącznie pod działalność rolniczą, związaną z produkcją roślinną – sady produkcyjne, nie wystąpią negatywne oddziaływania na siedliska przedmiotów ochrony w obszarze Natura 2000.

W związku z powyższym stwierdza się, że realizacja ustaleń planu nie będzie kolizyjna z art. 33 Ustawy z dnia 16 kwietnia 2004 r. o ochronie przyrody (Dz. U. z 2013 r., poz. 627 ze zm.).

2) Obszar mający znaczenie dla Wspólnoty Natura 2000 Dolina Płoni i jezioro Miedwie PLH320006

Dla obszaru Natura 2000 obowiązuje Zarządzenie Regionalnego Dyrektora Ochrony Środowiska w Szczecinie z dnia 4 kwietnia 2014r. w sprawie planu zadań ochronnych dla obszaru Natura 2000 Dolina Płoni i jezioro Miedwie PLH320006 (Dz. Urz. Woj. Zach. z dnia 17 kwietnia 2014r., poz. 1660). W planie zadań ochronnych jest zamieszczony Załącznik Nr 3 do Zarządzenia Regionalnego Dyrektora Ochrony Środowiska w Szczecinie z dnia 4 kwietnia 2014 r. - Identyfikacja istniejących i potencjalnych zagrożeń dla zachowania właściwego stanu ochrony siedlisk przyrodniczych oraz gatunków roślin i zwierząt i ich siedlisk będących przedmiotami ochrony.

W granicach obszaru zmiany planu nie występują przedmioty ochrony w obszarze Natura 2000, tj.:

- siedliska przyrodnicze z Załącznika I Dyrektywy Siedliskowej,
- gatunki roślin i zwierząt będące przedmiotem ochrony w obszarze Natura 2000.

Poza granicami obszaru planu i po jego stronie zachodniej znajduje się oczko wodne, które może być potencjalnym siedliskiem kumaka nizinnego, gatunku płaza będącego przedmiotem ochrony w obszarze Natura 2000.

W związku z realizacją ustaleń planu nie wystąpią negatywne oddziaływania na to oczko wodne i roślinność przyległą.

Ustalenia planu nie będą negatywnie oddziaływały na dolinę ciek w wodnego Pstrowiczanka, będącą korytarzem migracji zwierząt.

W rejonie obszaru planu siedliskami kumaka nizinnego są m. in. tereny proponowanego użytku ekologicznego „Obromińskie Stawy”, znajdujące się po stronie wschodniej i w odległości ok. 400 m. W planie pomiędzy terenami proponowanego użytku ekologicznego i doliną ciek w wodnego Pstrowiczanka wyznacza się teren elementarny 1 RPs, z zakazem zabudowy. Rolnicze użytkowanie tego terenu elementarnego nie będzie stanowiło zagrożenia dla kumaka nizinnego i jego migracji, gdyż w ten sposób teren jest użytkowany od lat. W terenach rolnych nie ma barier utrudniających migracje zwierząt.

W związku z powyższym stwierdza się, że realizacja ustaleń planu nie będzie kolizyjna z art. 33 Ustawy z dnia 16 kwietnia 2004 r. o ochronie przyrody (t.j.: Dz. U. z 2013 r., poz. 627 ze zm.).

3. Oddziaływanie na integralność obszarów Natura 2000

Integralność jest zdefiniowana w art. 5 pkt 1d) ustawy z dnia 16 kwietnia 2004 r. o ochronie przyrody (t.j.: Dz. U. z 2013 r., poz. 627 ze zm.) jako „spójność czynników strukturalnych i funkcjonalnych warunkujących zrównoważone trwanie populacji gatunków i siedlisk przyrodniczych, dla ochrony których zaprojektowano lub wyznaczono obszar Natura 2000”, a więc utrzymania właściwego stanu ochrony tych siedlisk i gatunków oraz zachowania struktur i procesów ekologicznych, które są niezbędne dla trwałości i prawidłowego funkcjonowania siedlisk przyrodniczych i populacji roślin i zwierząt.

W związku z realizacją ustaleń planu nie wystąpią negatywne oddziaływania na integralność obszaru specjalnej ochrony ptaków Natura 2000 Jezioro Miedwie i okolice PLB320005 oraz obszaru mającego znaczenie dla Wspólnoty Natura 2000 Dolina Płoni i jezioro Miedwie PLH320006.

Wynika to z tego, że w związku z realizacją tych ustaleń nie wystąpi zajmowanie, niszczenie lub fragmentacja tych obszarów Natura 2000.

Nie wystąpią oddziaływania, w tym skumulowane na przedmioty ochrony i ich siedliska w obszarach Natura 2000, jak też na grunty, wody powierzchniowe, podziemne i powietrze atmosferyczne w granicach tych obszarów Natura 2000.

W związku z realizacją ustaleń planu nie wystąpią negatywne oddziaływania na korytarze ekologiczne w obszarach Natura 2000 i na migracje zwierząt w ich granicach.

W sąsiedztwie obszaru planu stwierdzono siedlisko gatunków ptaków będących przedmiotem ochrony w obszarze specjalnej ochrony ptaków Natura 2000 Jezioro Miedwie i okolice PLB320005.

W związku z realizacją ustaleń planu siedlisko to nie będzie zajmowane, niszczone lub grodzone.

W granicach obszaru planu i w sąsiedztwie oczka wodnego ustala się dalsze rolnicze użytkowanie gruntów z zakazem zabudowy. Z tego powodu będą zachowane korzystne warunki siedliskowe dla ptaków będących przedmiotem ochrony w tym obszarze Natura 2000.

Również będą zachowane korzystne warunki siedliskowe oraz korytarz migracji dla kumaka nizinnego, w przypadku jego pojawiania się tam.

VIII. WPŁYW NA PROPONOWANE FORMY OCHRONY PRZYRODY W GMINIE PYRZYCE

Przy wykonywaniu prognozy zapoznano się z Waloryzacją Przyrodniczą Województwa Zachodniopomorskiego (Biuro Konserwacji Przyrody w Szczecinie, 2010 r.) i z Waloryzacją Przyrodniczą Gminy Pyrzyce (Biuro Konserwacji Przyrody w Szczecinie, 1999 r.).

Proponowany zespół przyrodniczo – krajobrazowy „Pstrowicki”

Z tą proponowaną formą ochrony przyrody obszar planu w niewielkiej części graniczy od strony południowo – zachodniej.

Cel ochrony: stanowiska gatunków objętych ochroną, ekosystemy: jeziorne, bagienne, torfowiskowe, obiekty architektury użytkowej i sakralnej, przebiega tędy ważny korytarz ekologiczny.

W planie i na granicy z proponowaną formą ochrony przyrody wyznacza się teren elementarny 1 RPs, dla którego:

1) ustala się:

- a) prowadzenie działalności rolniczej w zakresie produkcji roślinnej;
- b) zakaz zabudowy,
- c) zakaz hodowli i chowu, uboju i przetwórstwa zwierząt futerkowych, w tym: norek, lisów, jenotów, tchórzy, szynszyli, nutrii i królików;

2) dopuszcza się:

- a) realizację utwardzonych placów składowych na produkty/plony.
- b) urządzeń infrastruktury technicznej,

W związku z tym realizacja ustaleń planu nie będzie stanowiła zagrożenia dla celów ochrony w tej proponowanej formie ochrony przyrody.

W związku z realizacją ustaleń planu nie wystąpi zmiana użytkowania terenów w granicach doliny cieku wodnego Pstrowiczanka. Jest to korytarz ekologiczny dla migracji zwierząt, w tym płazów i gadów. W związku z realizacją ustaleń planu korytarz ten nie będzie zajmowany i grodzony.

Na granicy z tym korytarzem i w obszarze planu zachowuje się rolnicze użytkowanie gruntów rolnych, z zakazem zabudowy.

W obszarze planu nie będzie przedsięwzięć mogących stanowić zagrożenie dla zwierząt i ich migracji.

Proponowany użytek ekologiczny „Obromińskie stawy”

Południowa granica obszaru planu znajduje się w odległości ok. 400 m od najbliższego terenu tej proponowanej formy ochrony przyrody.

Cel ochrony: ostoja ptactwa wodno - błotnego i bezkręgowców; element hydrologiczny krajobrazu.

W związku z realizacją ustaleń planu nie wystąpią negatywne oddziaływania na wody powierzchniowe i podziemne.

W planie, w zakresie ochrony środowiska ustala się: Teren objęty planem położony jest w obszarze występowania wód wrażliwych na zanieczyszczenia związkami azotu ze źródeł rolniczych – obowiązują ograniczenia wynikające z przepisów odrębnych obowiązujących w tym zakresie.

W granicach obszaru planu nie będą realizowane przedsięwzięcia o negatywnym oddziaływaniu na zwierzęta, w tym na ptaki wodno – błotne i bezkręgowce.

W obszarze planu ustala się zakaz hodowli i chowu, uboju i przetwórstwa zwierząt futerkowych, w tym: norek, lisów, jenotów, tchórzy, szynszyli, nutrii i królików.

W związku z tym nie wystąpią zagrożenia dla celów ochrony w tej proponowanej formie ochrony przyrody.

W sąsiedztwie proponowanego użytku ekologicznego wyznacza się teren elementarny 1 RPs, z zakazem zabudowy.

Poza terenami realizacji utwardzonych placów składowych na produkty/plony i urządzeń infrastruktury technicznej, pozostała część terenu elementarnego 1 RPs będzie użytkowana rolniczo, co będzie korzystne dla celów ochrony w proponowanym użytku ekologicznym.

IX. DZIAŁANIA MAJĄCE NA CELU ZAPOBIEGANIE, OGRANICZANIE LUB KOMPENSACJE PRZYRODNICZE NEGATYWNYCH ODDZIAŁYWAŃ NA ŚRODOWISKO

W granicach obszaru planu nie ma roślin i grzybów objętych ochroną gatunkową. Istniejące gatunki roślin nie tworzą siedliska przyrodniczego z Załącznika I Dyrektywy Siedliskowej. W związku z realizacją ustaleń planu nie wystąpi konieczność podejmowania działań kompensacyjnych.

Szata roślinna

W planie wprowadza się następujące działania minimalizujące, związane z ochroną szaty roślinnej:

- 1) zakaz wycinki drzew i krzewów w obszarze występowania erozji gleb [denudacja gleb wzdłuż zachodniej granicy planu zgodnie z rysunkiem planu – dopuszcza się jedynie cięcia sanitarne; dopuszcza się również działania zapobiegające erozji gleb poprzez obsadzanie gleb roślinnością zadarniającą (byliny, krzewy i krzewinki) lub prowadzenia odpowiedniej uprawy gleby (uprawa gleb prostopadle do kierunku spływu wód)
- 2) zakaz wycinki istniejących drzew wzdłuż dróg gruntowych – dopuszcza się jedynie cięcia sanitarne;
- 3) dopuszcza się nasadzenia zieleni zróżnicowanej gatunkowo [gatunkami rodzimymi między innymi są: klon zwyczajny, jodła pospolita, cis, jałowiec pospolity] wzdłuż dróg wewnętrznych oraz dojazdów rolnych - zakaz stosowania w nasadzeniach obcych geograficznie oraz inwazyjnych gatunków drzew i krzewów;

Fauna

Działania minimalizujące związane z ochroną szaty roślinnej będą jednocześnie takimi działaniami w stosunku do fauny.

Ponadto dla terenu elementarnego 1 RPs ustala się zakaz zabudowy, natomiast dla terenów 2 RPs i 3 RPs ustala się:

- nieprzekraczalne linie zabudowy,
- wskaźniki powierzchni zabudowy i powierzchni biologicznie czynnej.

W celu ochrony zwierząt, dla terenów elementarnych 1 RPs, 2 RPs i 3 RPs ustala się zakaz hodowli i chowu, uboju i przetwórstwa zwierząt futerkowych, w tym: norek, lisów, jenotów, tchórzy, szynszyli, nutrii i królików.

Ochrona złóż surowców naturalnych.

W obszarze planu znajduje się złożo torfu, którego teren będzie zachowany w istniejącym użytkowaniu.

Część obszaru objętego planem położona jest na obszarze terenu górniczego oraz terenu złoża wód geotermalnych – obowiązuje zakaz realizacji działań mogących negatywnie oddziaływać na złoża wód geotermalnych.

Ochrona środowiska, w tym gruntów, wód powierzchniowych i podziemnych

W celu wykluczenia negatywnych oddziaływań, dla wyznaczonych terenów elementarnych będą obowiązywały ustalenia z zakresu infrastruktury technicznej oraz ustalenia z zakresu ochrony środowiska:

- 1) Ustala się zasadę realizacji systemu gospodarki wodno-ściekowej, działającej w ramach rozwiązań systemowych gminy.
- 2) Gospodarka odpadami w oparciu o funkcjonujący w gminie system, z uwzględnieniem selektywnej gospodarki odpadami.
- 3) Teren objęty planem położony jest w obszarze występowania wód wrażliwych na zanieczyszczenia związkami azotu ze źródeł rolniczych – obowiązują ograniczenia wynikające z przepisów odrębnych obowiązujących w tym zakresie.
- 4) Część obszaru objętego planem położona jest na obszarze terenu górniczego oraz terenu złoża wód geotermalnych – obowiązuje zakaz realizacji działań mogących negatywnie oddziaływać na złoża wód geotermalnych.
- 5) Zakaz realizacji rozwiązań produkcyjnych powodujących degradację środowiska.
- 6) Zakaz lokalizacji obiektów powodujących przekroczenie standardów jakości środowiska, określonych przepisami odrębnymi.
- 7) Przy realizacji zabudowy należy przestrzegać następujących zasad:

- a) zagospodarowanie mas ziemnych, powstałych podczas prac budowlanych, w pierwszej kolejności w miejscu realizacji inwestycji, z dopuszczeniem usuwania ich nadmiaru zgodnie z przepisami odrębnymi,
 - b) chronić próchniczą warstwę gleby przed degradacją i niszczeniem,
 - c) zapobiegać rozmywaniu i rozwiewaniu gruntu w granicach obszaru planu oraz zasypywaniu gruntów przyległych, ustalić sposoby zachowania istniejących wartości rzeźby terenu, stosownie do potrzeb przyrodniczych, gospodarczych i krajobrazowych;
- 8) Zagospodarowanie terenu nie może naruszać urządzeń melioracji wodnych, występujących w rejonie obszaru planu; w przypadku kolizji z projektowanym zagospodarowaniem – możliwa przebudowa zgodnie z obowiązującymi w tym zakresie wymaganiami norm branżowych.
- 9) Projektowane utwardzone nawierzchnie powinny być tak uszczelnione, aby uniemożliwić przenikanie zanieczyszczeń do gruntu.

X. STRESZCZENIE W JĘZYKU NIESPECJALISTYCZNYM

Prognozę oddziaływania na środowisko opracowano dla „Miejscowego planu zagospodarowania przestrzennego”, zgodnie z uchwałą Nr XLVII/447/13 Rady Miejskiej w Pyrzycach z dnia 24 października 2013 r. sprawie przystąpienia do sporządzenia miejscowego planu zagospodarowania przestrzennego dla działek nr: 3/10, 28, 5/3, 5/2, 7/6, 4, 6, obręb geodezyjny 13 miasta Pyrzyce, po stwierdzeniu nienaruszalności ustaleń Studium uwarunkowań i kierunków zagospodarowania przestrzennego gminy Pyrzyce.

Przedmiotem planu jest ustalenie przeznaczenia i zasad zagospodarowania terenu przeznaczanego pod działalność rolniczą, związaną z produkcją roślinną – sady produkcyjne.

Prognoza oddziaływania na środowisko jest zgodna z Art. 51.1. oraz Art. 51 pkt 2 ustawy z dnia 3 października 2008 r. o udostępnieniu informacji o środowisku i jego ochronie, udziale społeczeństwa w ochronie środowiska oraz o ocenach oddziaływania na środowisko (tekst jednolity Dz. U. z 2013 r., poz. 1235 ze zm.).

Zakres prognozy został ustalony pismem Regionalnego Dyrektora Ochrony Środowiska w Szczecinie z dnia 17 czerwca 2014r., znak: WOPN-OS.411.93.2014.MP.

Szczegółowe informacje dotyczące wyznaczonych terenów elementarnych oraz zasad zabudowy i zagospodarowania, zostały przedstawione w tekście uchwały dla miejscowego planu zagospodarowania przestrzennego. Obszar planu podzielony jest na tereny elementarne, wydzielone liniami rozgraniczającymi, dla których ustala się przeznaczenie i sposoby użytkowania terenu:

- 1) 1 RPs, 2 RPs, 3 RPs – tereny rolne – tereny sadów produkcyjnych,
- 2) 01 KDW, 02 KDW, 03 KDW – tereny dróg wewnętrznych.

W związku z przystąpieniem do miejscowego planu zagospodarowania przestrzennego, dla wyznaczonego obszaru została wykonana ekofizjografia. Jej celem było zinventaryzowanie środowiska przyrodniczego w granicach wyznaczonego obszaru wraz z sąsiedztwem, na które realizacja ustaleń planu może oddziaływać antropogenicznie. Wizje terenowe wykonano pod kątem możliwości występowania w granicach wyznaczonego obszaru oraz w jego sąsiedztwie obszarów i obiektów podlegających ochronie na podstawie ustawy o ochronie przyrody.

W opracowaniu ekofizjograficznym zebrano informacje dotyczące użytkowania powierzchni ziemi wyznaczonego obszaru, występującej w jego granicach roślinności oraz bytującej fauny. W trakcie wykonywania wizji terenowych zinventaryzowano istniejącą roślinność pod kątem możliwości występowania roślin objętych ochroną gatunkową, rzadkich i zagrożonych wyginięciem. Również przeprowadzono obserwacje dotyczące występowania zwierząt oraz możliwości ich gniazdowania i rozrodu w granicach wyznaczonego obszaru i w sąsiedztwie.

W trakcie wykonywania wizji terenowych przeszukiwano obszar opracowania pod kątem możliwości występowania płazów i gadów.

Przy obserwowaniu ptaków zwracano uwagę na możliwość występowania gatunków z Załącznika I Dyrektywy Ptasiej.

Wizje terenowe wykonano w okresach pozwalających na pełną inwentaryzację środowiska przyrodniczego w zakresie flory i fauny oraz siedlisk przyrodniczych.

W prognozie przeanalizowano potencjalne oddziaływanie ustaleń planu na poszczególne elementy środowiska przyrodniczego, w tym w zakresie oddziaływań skumulowanych na roślinność, zwierzęta oraz prawne i proponowane formy ochrony przyrody w mieście i gminie Pyrzyce.

Przeanalizowano skumulowane oddziaływanie na zwierzęta w zakresie bariery ekologicznej.

W prognozie przeanalizowano oddziaływanie, w tym skumulowane na zdrowie ludzi i krajobraz.

W celu wykonania prognozy wykorzystano informacje zawarte w Waloryzacji Przyrodniczej Województwa Zachodniopomorskiego (BKP w Szczecinie, 2010 r.) i w Waloryzacji Przyrodniczej Gminy Pyrzyce (BKP w Szczecinie, 1999 r.).

W granicach obszaru planu nie stwierdzono roślin objętych ochroną gatunkową na podstawie Rozporządzenia Ministra Środowiska z dnia 9 października 2014r. w sprawie ochrony gatunkowej roślin (Dz. U. z dnia 16 października 2014r., poz. 1409).

Oddziaływanie na roślinność wystąpi w fazie budowy planowanych przedsięwzięć, w terenach elementarnych 2 RPs, 3 RPs oraz w terenach elementarnych 01 KDW, 02 KDW, 03 KDW – tereny dróg wewnętrznych.

Dla terenów elementarnych 2 RPs i 3 RPs, w planie ustala się nieprzekraczalne linie zabudowy oraz ustala się wskaźniki powierzchni zabudowy i powierzchni biologicznie czynnej.

W związku z tym przeważająca część tych terenów będzie zachowana w istniejącym, rolniczym użytkowaniu. W terenach tych nie będzie działalności mogących stanowić zagrożenie dla roślin.

W planie dla terenu elementarnego 1 RPs ustala się zakaz zabudowy oraz dopuszcza się realizację utwardzonych placów składowych na produkty/plony i urządzeń infrastruktury technicznej.

W terenach 1 RPs, 2 RPs i 3 RPs, wszystkie ustalenia planu będą realizowane w terenach rolnych, gdzie są uprawiane zboża lub rzepak.

W terenie 3 RPs ustalenia planu częściowo będą realizowane w terenie zainwestowanym.

W planie wprowadzono działania minimalizujące na istniejącą szatę roślinną.

W zakresie ochrony środowiska dla wszystkich terenów elementarnych ustala się zakaz wycinki drzew, z dopuszczeniem cięć sanitarnych. Ponadto ustala się zakaz nasadzeń gatunków inwazyjnych roślin.

W obszarze planu nie będzie zagrożeń dla roślinności. W tym obszarze istniejąca roślinność, w tym drzewa i krzewy, nie tworzy siedlisk przyrodniczych z Załącznika I Dyrektywy Siedliskowej.

Poza granicami obszaru planu i po jego stronie południowej, na cieku Pstrowiczanka znajduje się zastawka, za którą po stronie południowej powstało oczko wodne. Wokół oczka występuje typowy szuwar trzcinowy. Wraz z trzciną pospolitą miejscami występuje pałka szerokolistna, nie tworząca odrębnego zbiorowiska roślinnego.

Oczko wodne jest siedliskiem przyrodniczym o kodzie 3150 Starorzeczka i naturalne eutroficzne zbiorniki wodne ze zbiorowiskami z Nymphaeion, Potamion. W granicach oczka wodnego nie było roślin ze związku Nymphaeion. Z glonów w oczku stwierdzono rogatka sztywnego *Ceratophyllum demersum*.

Teren siedliska przyrodniczego nie znajduje się w obszarze planu i nie wystąpią zagrożenia dla dalszego jego trwania. W związku z realizacją ustaleń planu nie wystąpią zagrożenia dla wód oczka wodnego, w tym nie wystąpią negatywne oddziaływania na stosunki wodne w tym terenie.

W związku z realizacją ustaleń planu nie wystąpią zagrożenia dla zwierząt i ich bioróżnorodności.

Realizacja planowanego zainwestowania będzie odbywała się w terenach rolnych, nie mających kluczowego znaczenia dla ochrony zwierząt. W celu zminimalizowania uszczuplenia żerowisk lokalnej fauny, w planie ustala się wskaźniki zabudowy i min. powierzchnie biologicznie czynne. Pod zabudowę przeznaczają się tereny w granicach nieprzekraczalnych linii zabudowy w granicach terenów 2 RPs i 3 RPs. W stosunku do całkowitej powierzchni obszaru planu, tereny pod zabudowę zajmują bardzo małe powierzchnie i z tego powodu uszczuplenie żerowisk dla zwierząt będzie nieistotne. Przeważająca powierzchnia terenów 2 RPs i 3 RPs będzie nadal użytkowana rolniczo, co będzie korzystne dla zwierząt i ich migracji.

Dla terenu 1 RPs ustala się zakaz zabudowy i będzie on zachowany w rolniczym użytkowaniu.

W obecnej chwili w obszarze planu nie ma istotnych barier dla migracji zwierząt. Jediną barierą jest istniejący i niewielki teren zainwestowany w terenie 3 RPs. Realizacja planowanego zainwestowania w terenach 2 RPs i 3 RPs nie wpłynie istotnie na migracje zwierząt.

Poza granicami obszaru planu i po jego stronie zachodniej korytarzem migracji zwierząt jest dolina cieku wodnego Pstrowiczanka. W związku z realizacją ustaleń planu dolina ta nie będzie zajmowana i grodzona. Z tym korytarzem ekologicznym graniczy teren elementarny 1 RPs, dla którego ustala się zakaz zabudowy i ustala się prowadzenie działalności rolniczej w zakresie produkcji roślinnej. W związku z tym nie wystąpi izolacja tego korytarza ekologicznego i obniżanie jego wartości faunistycznej.

Realizacja ustaleń planu nie będzie stanowiła zagrożenia dla zwierząt i ich migracji. W obszarze planu nie będą realizowane obiekty lub urządzenia mogące powodować śmiertelność zwierząt, nie wystąpi efekt bariery.

W planie wprowadzono działania minimalizujące dla ochrony roślin, które jednocześnie będą działaniami minimalizującymi oddziaływanie ustaleń planu na faunę.

Dla ochrony ptaków i ich migracji, w tym dla ewentualnej migracji nietoperzy, korzystny jest zapis o zakazie wycinki drzew rosnących przy drogach oraz w dolinie cieku wodnego Pstrowiczanka, na granicy z obszarem planu.

W celu ochrony dzikiej fauny, w tym szczególnie ptaków i ssaków, w planie dla terenów elementarnych 1 RPs, 2 RPs i 3 RPs ustala się zakaz hodowli i chowu, uboju i przetwórstwa zwierząt futerkowych, w tym: norek, lisów, jenotów, tchórzy, szynszyli, nutrii i królików.

Obszar planu nie znajduje się w granicach proponowanych form ochrony przyrody, wykazanych w Waloryzacji Przyrodniczej Gminy Pyrzyce (BKP, 1999r.) i w Waloryzacji Przyrodniczej Województwa Zachodniopomorskiego (BKP, 2010r.).

W Waloryzacji Przyrodniczej Gminy Pyrzyce, w części doliny cieku wodnego Pstrowiczanka wyznacza się obszar cenny przyrodniczo OC-6. Teren ten będzie zachowany w istniejącym użytkowaniu.

W Waloryzacji Przyrodniczej Województwa Zachodniopomorskiego wyznacza się proponowany zespół przyrodniczo – krajobrazowy „Pstrowicki”

Z tą proponowaną formą ochrony przyrody obszar planu w niewielkiej części graniczy od strony południowo – zachodniej.

Cel ochrony: stanowiska gatunków objętych ochroną, ekosystemy: jeziorne, bagienne, torfowiskowe, obiekty architektury użytkowej i sakralnej, przebiega tędy ważny korytarz ekologiczny.

W planie i na granicy z proponowaną formą ochrony przyrody wyznacza się teren elementarny 1 RPs, dla którego:

1) ustala się:

- a) prowadzenie działalności rolniczej w zakresie produkcji roślinnej;
- b) zakaz zabudowy,
- c) zakaz hodowli i chowu, uboju i przetwórstwa zwierząt futerkowych, w tym: norek, lisów, jenotów, tchórzy, szynszyli, nutrii i królików;

2) dopuszcza się:

- a) realizację utwardzonych placów składowych na produkty/plony.
- b) urządzeń infrastruktury technicznej.

W związku z tym realizacja ustaleń planu nie będzie stanowiła zagrożenia dla celów ochrony w tej proponowanej formie ochrony przyrody.

W związku z realizacją ustaleń planu nie wystąpi zmiana użytkowania terenów w granicach doliny ciek wódno Pstrowiczanka. Jest to korytarz ekologiczny dla migracji zwierząt, w tym płazów i gadów. W związku z realizacją ustaleń planu korytarz ten nie będzie zajmowany i grodzony.

Na granicy z tym korytarzem i w obszarze planu zachowuje się rolnicze użytkowanie gruntów rolnych, z zakazem zabudowy.

W obszarze planu nie będzie przedsięwzięć mogących stanowić zagrożenie dla zwierząt i ich migracji.

Południowa granica obszaru planu znajduje się w odległości ok. 400 m od najbliższego terenu proponowanego użytku ekologicznego „Obromińskie stawy”.

Cel ochrony: ostoja ptactwa wodno - błotnego i bezkręgowców; element hydrologiczny krajobrazu.

W związku z realizacją ustaleń planu nie wystąpią negatywne oddziaływania na wody powierzchniowe i podziemne.

W granicach obszaru planu nie będą realizowane przedsięwzięcia o negatywnym oddziaływaniu na zwierzęta, w tym na ptaki wodno – błotne i bezkręgowce.

W obszarze planu ustala się zakaz hodowli i chowu, uboju i przetwórstwa zwierząt futerkowych, w tym: norek, lisów, jenotów, tchórzy, szynszyli, nutrii i królików.

W związku z tym nie wystąpią zagrożenia dla celów ochrony w tej proponowanej formie ochrony przyrody.

W sąsiedztwie proponowanego użytku ekologicznego wyznacza się teren elementarny 1 RPs, z zakazem zabudowy. Poza terenami realizacji utwardzonych placów składowych na produkty/plony i urządzeń infrastruktury technicznej, pozostała część terenu elementarnego 1 RPs będzie użytkowana rolniczo, co będzie korzystne dla celów ochrony w proponowanym użytku ekologicznym.

Obszar planu nie znajduje się w granicach prawnych form ochrony przyrody. Jest on usytuowany w odległości:

- ok. 1800 m od granicy obszaru specjalnej ochrony ptaków Natura 2000 „Jezioro Miedwie i Okolice” PLB320005,
- ok. 1800 m od granicy obszaru mającego znaczenie dla Wspólnoty Natura 2000 „Dolina Płoni i Jezioro Miedwie” PLH320006,
- ok. 6300 m od granicy obszaru mającego znaczenie dla Wspólnoty Natura 2000 Pojezierze Myśliborskie PLH320014.

Realizacja ustaleń planu w całości zamknie się w granicach wyznaczonych działek i nie wykroczy poza ich granice.

W obszarze planu nie będą realizowane przedsięwzięcia zaliczane do mogących znacząco oddziaływać na środowisko.

Nie będą tam budowane napowietrzne linie elektroenergetyczne, wieże telefonii komórkowej, wysokie obiekty oraz zakłady przemysłowe.

W granicach obszaru planu będą zachowane liniowe elementy krajobrazu, które są częścią lokalnych korytarzy ekologicznych.

Szczególnie w istniejącym użytkowaniu będzie zachowany korytarz ekologiczny w dolinie ciek wódno Pstrowiczanka, który nie będzie uszczuplany lub grodzony.

W obszarze planu nie powstanie zainwestowanie mogące stanowić zagrożenie dla roślin i zwierząt. W związku z realizacją ustaleń planu nie będą likwidowane siedliska wodno – błotne, które w całości będą zachowane w dolinie cieku wodnego Pstrowiczanka.

W związku z powyższym stwierdza się, że nie wystąpią oddziaływania bezpośrednie, pośrednie, krótkoterminowe, długoterminowe, stałe i negatywne na przedmioty ochrony i ich siedliska w obszarach Natura 2000.

Po stronie zachodniej i poza granicami obszaru planu, w oczku wodnym znajdującym się w dolinie cieku wodnego Pstrowiczanka, stwierdzono następujące gatunki ptaków będących przedmiotem ochrony w obszarze Natura 2000 Jezioro Miedwie i Okolice” PLB320005: perkoz dwuczuby *Podiceps cristatus* i łyska *Fulica atra*.

Siedliskiem tych ptaków jest oczko wodne w dolinie cieku wodnego Pstrowiczanka, poza granicami obszaru planu i po jego stronie zachodniej.

W związku z realizacją ustaleń planu siedlisko ptaków wodno – błotnych nie będzie niszczone lub grodzone. W planie i w sąsiedztwie oczka wodnego wyznacza się teren elementarny 1 RPs, w którym nie będzie zagrożeń dla takich ptaków. Rolnicze użytkowanie gruntów w tym terenie nie będzie zagrożeniem dla oczka wodnego.

Nad obszarem planu stwierdzono przelatywanie błotniaka stawowego *Circus Aeruginosus*, będącego przedmiotem ochrony w obszarze Natura 2000. Ptak ten nie zalatywał na obszar planu i nie żerował tam. W obszarze planu nie będzie zagrożeń dla tego ptaka.

Poza granicami obszaru planu i po jego stronie zachodniej znajduje się oczko wodne, które może być potencjalnym siedliskiem kumaka nizinnego, gatunku płaza będącego przedmiotem ochrony w obszarze Natura 2000 Dolina Płoni i jezioro Miedwie PLH320006.

W związku z realizacją ustaleń planu nie wystąpią negatywne oddziaływania na to oczko wodne i roślinność przyległą.

Ustalenia planu nie będą negatywnie oddziaływały na dolinę cieku wodnego Pstrowiczanka, będącą korytarzem migracji zwierząt.

W rejonie obszaru planu siedliskami kumaka nizinnego są m. in. tereny proponowanego użytku ekologicznego „Obromińskie Stawy”, znajdujące się po stronie wschodniej i w odległości ok.

400 m. W planie pomiędzy terenami proponowanego użytku ekologicznego i doliną cieku wodnego Pstrowiczanka wyznacza się teren elementarny 1 RPs, z zakazem zabudowy. Rolnicze użytkowanie tego terenu elementarnego nie będzie stanowiło zagrożenia dla kumaka nizinnego i jego migracji, gdyż w ten sposób teren jest użytkowany od lat. W terenach rolnych nie ma barier utrudniających migracje zwierząt.

W prognozie przedstawiono działania mające na celu zapobieganie, ograniczanie lub kompensacje przyrodnicze negatywnych oddziaływań na środowisko.

W granicach obszaru planu nie będą realizowane przedsięwzięcia zaliczane do mogących znacząco oddziaływać na środowisko, wg przepisów odrębnych.

W celu wykluczenia negatywnych oddziaływań na grunty, wody powierzchniowe, podziemne i grunty, dla wyznaczonych terenów będą obowiązywały ustalenia z zakresu ochrony środowiska i infrastruktury technicznej.

W obszarze planu będą obowiązywały następujące ustalenia:

- 1) Teren objęty planem położony jest w obszarze występowania wód wrażliwych na zanieczyszczenia związkami azotu ze źródeł rolniczych – obowiązują ograniczenia wynikające z przepisów odrębnych obowiązujących w tym zakresie.
- 2) Część obszaru objętego planem położona jest na obszarze terenu górniczego oraz terenu złoża wód geotermalnych – obowiązuje zakaz realizacji działań mogących negatywnie oddziaływać na złoża wód geotermalnych.

W obszarze planu wprowadza się ustalenia dotyczące zasad ochrony dziedzictwa kulturowego i zabytków oraz dóbr kultury współczesnej.

W obszarze planu nie będą realizowane przedsięwzięcia mogące negatywnie oddziaływać na środowisko w zakresie emisji hałasu, pola i promieniowania elektromagnetycznego, gazów i pyłów.

Nie wystąpią negatywne oddziaływania na zdrowie ludzi, dobra materialne i zasoby naturalne.

W obszarze planu wprowadza się ustalenia dotyczące ochrony gruntów narażonych na erozję wodną i wietrzną.

