

Temat: Sprawozdanie z audytu dostępności

Nadawca: Edyta Bajtek <edbaj@interia.pl>

Data: 2021-03-25, 12:56

Adresat: grzybowska@pyrzyce.um.gov.pl

Dzień dobry:

W załączeniu przekazuję sprawozdanie z audytu pn. ***Zapewnienie dostępności osobom ze szczególnymi potrzebami w Urzędzie Miejskim w Pyrzycach zgodnie z ustawą z dnia 19 lipca 2019r. celem zapoznania się i wniesienia ewentualnych uwag.***

Pozdrawiam serdecznie.

Edyta Bajtek

Nazwa jednostki audytowanej: Urząd Miejski w Pyrzycach

Temat audytu: Zapewnienie dostępności osobom ze szczególnymi potrzebami w Urzędzie Miejskim w Pyrzycach zgodnie z ustawą z dnia 19 lipca 2019r.

Nr zadania: 01/2021

SPRAWOZDANIE

z przeprowadzonego audytu wewnętrznego

1. WSTĘP – INFORMACJE OGÓLNE ZADANIA AUDYTOWEGO

Nazwa zadania:

Zapewnienie dostępności osobom ze szczególnymi potrzebami w Urzędzie Miejskim w Pyrzycach zgodnie z ustawą z dnia 19 lipca 2019r.

Cel zadania:

Celem **głównym** zadania audytowego jest dostarczenie kierownictwu Urzędu racjonalnego zapewnienia, że w jednostce funkcjonuje system kontroli zarządczej gwarantujący zgodny z prawem i prawidłowo zorganizowany sposób postępowania w zakresie zapewnienia dostępności osobom ze szczególnymi potrzebami.

Celem **szczegółowym** zadania jest przedstawienie uwag lub wniosków dotyczących usprawnienia audytowanego systemu oraz identyfikacja dobrych praktyk.

W badanym obszarze: *realizacja zadań wynikających z ustawy o dostępności osobom ze szczególnymi potrzebami* zdefiniowano niżej wymienione obszary audytu, które poddane zostały badaniu audytowemu tj.:

- A. wdrożenie zadań wynikających z ustawy o dostępności osobom ze szczególnymi potrzebami;
- B. realizacja minimalnych wymagań służących zapewnieniu dostępności osobom ze szczególnymi potrzebami w zakresie dostępności architektonicznej;
- C. realizacja minimalnych wymagań służących zapewnieniu dostępności osobom ze szczególnymi potrzebami w zakresie dostępności cyfrowej,
- D. realizacja minimalnych wymagań służących zapewnieniu dostępności osobom ze szczególnymi potrzebami w zakresie dostępności informacyjno-komunikacyjnej.

Nazwa jednostki audytowanej: Urząd Miejski w Pyrzycach

Temat audytu: Zapewnienie dostępności osobom ze szczególnymi potrzebami w Urzędzie Miejskim w Pyrzycach zgodnie z ustawą z dnia 19 lipca 2019r.

Nr zadania: 01/2021

Terminy przeprowadzenia audytu:

Zadanie zapewniające przeprowadzono na podstawie Upoważnienia Nr WO 0052.13.2021 z dnia 25.01.2021r. w terminie od 24.02.2021r. do 24.03.2021r., zgodnie z zatwierdzonym Planem Audytu wewnętrznego w Urzędzie Miejskim w Pyrzycach na 2021r.

Zakres podmiotowy:

Audytem wewnętrznym został objęty Wydział Organizacyjny Urzędu Miejskiego w Pyrzycach oraz wyznaczony w Urzędzie Koordynator ds. dostępności – Pani Sylwia Gabryelczyk.

Zakres przedmiotowy:

Zakres przedmiotowy obejmuje ocenę dostępności architektonicznej, cyfrowej oraz informacyjno- komunikacyjnej, zgodnie z wymaganiami Ustawy o zapewnianiu dostępności osobom ze szczególnymi potrzebami.

W przypadku stwierdzenia nieprawidłowości, celem zadania jest przedstawienie uwag i wniosków dotyczących usprawnienia badanego systemu.

Zastosowane techniki:

Audyt został przeprowadzony przy użyciu następujących metod:

1. Zapoznanie się z dokumentami służbowymi,
2. Analiza przepisów wewnętrznych i dokumentów służbowych,
3. Pozyskanie kserokopii regulacji wewnętrznych,
4. Uzyskanie informacji i wyjaśnień od kierownictwa jednostki i osób odpowiedzialnych oraz bezpośrednio związanych z przebiegiem badanego procesu,
5. Pozyskanie kserokopii dokumentów będących dowodami stanowiącymi podstawę do sformułowania wniosków,
6. Kwestionariusz kontroli wewnętrznej.

Nazwa jednostki audytowanej: Urząd Miejski w Pyrzycach

Temat audytu: Zapewnienie dostępności osobom ze szczególnymi potrzebami w Urzędzie Miejskim w Pyrzycach zgodnie z ustawą z dnia 19 lipca 2019r.

Nr zadania: 01/2021

2. Kryteria oceny

Źródłami kryteriów oceny są przepisy prawa, dobre praktyki oraz procedury wewnętrzne, w szczególności:

- 1) ustawa z dnia 19 lipca 2019 r. o zapewnieniu dostępności osobom ze szczególnymi potrzebami (t. j. Dz. U. z 2020 r. poz. 1062);
- 2) ustawa z dnia 4 kwietnia 2019 r. o dostępności cyfrowej stron internetowych i aplikacji mobilnych podmiotów publicznych (Dz. U. z 2019 r. poz. 848);
- 3) ustawa z dnia 27 sierpnia 1997 r. o rehabilitacji zawodowej i społecznej oraz zatrudnianiu osób niepełnosprawnych (t.j. Dz. U z 2020 r. poz. 426 ze zm.);
- 4) ustawa z dnia 7 lipca 1994 r. Prawo budowlane (t.j. Dz. U z 2020 r. poz. 1333 ze zm.);
- 5) rozporządzenie Ministra Infrastruktury z dnia 12 kwietnia 2002 r. w sprawie warunków technicznych jakim powinny odpowiadać budynki i ich usytuowanie (t. j. Dz. U. z 2019 r. poz. 1065 ze zm.);
- 6) Konwencja ONZ o prawach osób niepełnosprawnych z 13 grudnia 20026 r. (Dz. U. z 2012 r. poz. 1169);
- 7) przepisy i procedury wewnętrzne obowiązujące w jednostce (Zarządzenie Nr 492/2020 Burmistrza Miast z dnia 30 września 2020r. w sprawie wyznaczenia Koordynatora do spraw dostępności oraz powołania Zespołu ds. dostępności;
- 8) „Niezbędnik koordynatora dostępności” – opracowanie współfinansowane ze środków Europejskiego Funduszu Społecznego w projekcie „SUCCESSIBILITY zapewnienie koordynacji rządowego programu Dostępność Plus”;
- 9) „Jak wdrożyć Ustawę o zapewnieniu dostępności” – poradnik przygotowany przez Spółdzielnię Socjalną „FADO” na zlecenie Ministerstwa Funduszy i Polityki Regionalnej.

3. Najistotniejsze ryzyka/podatności/czynniki ryzyka w zakresie ustalonych obiektów audytu:

- ✓ brak powołania osoby/osób pełniących funkcję koordynatora ds. dostępności;

Nazwa jednostki audytowanej: Urząd Miejski w Pyrzycach

Temat audytu: Zapewnienie dostępności osobom ze szczególnymi potrzebami w Urzędzie Miejskim w Pyrzycach zgodnie z ustawą z dnia 19 lipca 2019r.

Nr zadania: 01/2021

-
- ✓ brak przygotowania i koordynowania wdrożenia planu działania na rzecz poprawy zapewnienia dostępności osobom ze szczególnymi potrzebami;
 - ✓ nie przygotowanie raportu o stanie zapewnienia dostępności osobom ze szczególnymi potrzebami; przygotowanie raportu po terminie; brak publikacji raportu na stronie BIP Urzędu;
 - ✓ brak zapewnienia wolnych od barier poziomych i pionowych przestrzeni komunikacyjnych budynków Urzędu;
 - ✓ brak instalacji urządzeń lub brak zastosowania środków technicznych i rozwiązań architektonicznych w budynku, które umożliwiają dostęp do wszystkich pomieszczeń, z wyłączeniem pomieszczeń technicznych;
 - ✓ brak zapewnienia informacji na temat rozkładu pomieszczeń w budynku, co najmniej w sposób wizualny i dotykowy lub głosowy;
 - ✓ brak zapewnienia wstępu do budynku osobie korzystającej z psa asystującego, o którym mowa w art. 2 pkt 11 ustawy z dnia 27 sierpnia 1997 r. o rehabilitacji zawodowej i społecznej oraz zatrudnianiu osób niepełnosprawnych (Dz. U. z 2020 r. poz. 426, 568 i 875);
 - ✓ brak zapewnienia osobom ze szczególnymi potrzebami możliwości ewakuacji lub ich uratowania w inny sposób;
 - ✓ nie zapewnienie dostępności cyfrowej strony internetowej / brak zapewnienia jej funkcjonalności, kompatybilności, postrzegalności i zrozumiałości; brak zapewnienia dostępności cyfrowej do danych teleadresowych Urzędu oraz linku do strony podmiotowej Biuletynu Informacji Publicznej; brak narzędzi służących do kontaktu z Urzędem; brak nawigacji; brak deklaracji *dostępności* strony internetowej; brak informacji dotyczących sytuacji kryzysowej w rozumieniu art. 3 pkt 1 ustawy z dnia 26 kwietnia 2007r. o zarządzaniu kryzysowym (Dz. U. z 2018 r. poz. 1401 i 1560 oraz z 2019 r. poz. 730) oraz innych informacji związanych z bezpieczeństwem publicznym; dokumentów urzędowych oraz wzorów umów lub wzorów innych dokumentów przeznaczonych do zaciągania zobowiązań cywilnoprawnych;
 - ✓ nie zapewnienie alternatywnego dostępu do elementu strony internetowej w przypadku braku możliwości zapewnienia jego dostępności cyfrowej;

Nazwa jednostki audytowanej: Urząd Miejski w Pyrzycach

Temat audytu: Zapewnienie dostępności osobom ze szczególnymi potrzebami w Urzędzie Miejskim w Pyrzycach zgodnie z ustawą z dnia 19 lipca 2019r.

Nr zadania: 01/2021

- ✓ brak sporządzenia deklaracji dostępności;
- ✓ sporządzenie deklaracji dostępności niezgodnie ze wzorem określonym w załączniku do decyzji wykonawczej Komisji (UE) 2018/1523 z dnia 11 października 2018 r. ustanawiającej wzór oświadczenia w sprawie *dostępności* zgodnie z dyrektywą Parlamentu Europejskiego i Rady (UE) 2016/2102 w sprawie *dostępności* stron internetowych i mobilnych aplikacji organów sektora publicznego (Dz. Urz. UE L 256 z 12.10.2018, str. 103);
- ✓ brak dokonywania przeglądu i aktualizacji deklaracji dostępności do dnia 31 marca każdego roku oraz niezwłocznie w przypadku, gdy strona internetowa podlega zmianom mogącym mieć wpływ na jej dostępność cyfrową;
- ✓ brak zapewnienia obsługi z wykorzystaniem środków wspierających komunikowanie się, o których mowa w art. 3 pkt 5 ustawy z dnia 19 sierpnia 2011 r. o języku migowym i innych środkach komunikowania się (Dz. U. z 2017 r. poz. 1824), lub przez wykorzystanie zdalnego dostępu online do usługi tłumacza przez strony internetowe i aplikacje;
- ✓ brak instalacji urządzeń lub innych środków technicznych do obsługi osób słabosłyszących, w szczególności pętli indukcyjnych, systemów FM lub urządzeń opartych o inne technologie, których celem jest wspomaganie słyszenia;
- ✓ brak zapewnienia na stronie internetowej Urzędu informacji o zakresie jego działalności - w postaci elektronicznego pliku zawierającego tekst odczytywalny maszynowo, nagrania treści w polskim języku migowym oraz informacji w tekście łatwym do czytania;
- ✓ brak zapewnienia, na wniosek osoby ze szczególnymi potrzebami, komunikacji z podmiotem publicznym w formie określonej w tym wniosku.

4. Ustalenia szczegółowe wg kryteriów oceny oraz rekomendacje

Organy władzy publicznej (wójt, burmistrz, prezydent, marszałek) są zobowiązane do wyznaczenia koordynatora/ki ds. dostępności. Zadaniem koordynatora jest przede wszystkim zapewnienie dostępności usług świadczonych przez organ władzy publicznej.

Nazwa jednostki audytowanej: Urząd Miejski w Pyrzycach

Temat audytu: **Zapewnienie dostępności osobom ze szczególnymi potrzebami w Urzędzie Miejskim w Pyrzycach zgodnie z ustawą z dnia 19 lipca 2019r.**

Nr zadania: 01/2021

W Urzędzie Miejskim w Pyrzycach, Zarządzeniem Nr 492/2020 Burmistrza Miast z dnia 30 września 2020r. wyznaczono Koordynatora do spraw dostępności – Panią Sylwię Gabryelczyk oraz powołano Zespołu ds. dostępności.

Informacje o wyznaczeniu koordynatora dostępności i sposobach komunikacji z nim opublikowano na stronie Biuletynu Informacji Publicznej. Na stronie BIP opublikowano również sporządzony i przyjęty Plan działań na rzecz poprawy dostępności.

Ustawa o zapewnieniu dostępności osobom ze szczególnymi potrzebami wprowadza obowiązek raportowania stanu zapewnienia dostępności przez każdy podmiot publiczny. Raport o stanie zapewnienia dostępności Urzędu Miejskiego w Pyrzycach został opublikowany w BIP-ie w zakładce *Zapewnienie dostępności osobom ze szczególnymi potrzebami* w dniu 22.03.2021r.

Na stronie BIP-u znajduje się również *Deklaracja dostępności*. Urząd Miejski w Pyrzycach zobowiązuje się zapewnić dostępność swojej strony internetowej zgodnie z przepisami ustawy z dnia 4 kwietnia 2019 r. o dostępności cyfrowej stron internetowych i aplikacji mobilnych podmiotów publicznych.

•

W trakcie audytu badaniu poddano następujące elementy:

- najbliższe otoczenie budynku – chodniki otaczające budynek (możliwość dotarcia do budynku osób z trudnościami w poruszaniu się i osób niewidomych), odległość od przystanków komunikacji miejskiej, elementy oznakowania wskaźnikowego poziomego dla osób niewidomych,
- oznakowanie budynku,
- strefa wejścia do budynku,
- przestrzeń poruszania się po budynku - ciągi komunikacyjne, klatki schodowe, pomieszczenia, windy
- oświetlenie wewnątrz budynku – natężenie na ciągach komunikacyjnych i w pomieszczeniach,

Nazwa jednostki audytowanej: Urząd Miejski w Pyrzycach

Temat audytu: Zapewnienie dostępności osobom ze szczególnymi potrzebami w Urzędzie Miejskim w Pyrzycach zgodnie z ustawą z dnia 19 lipca 2019r.

Nr zadania: 01/2021

- kolorystyka ścian, podłóg i wyposażenia – kontrasty barwne pomiędzy tymi elementami,
- pomieszczenia higieniczno-sanitarne,
- system informacji w budynku,
- system alarmowy,
- parking dla użytkowników budynku,
- urządzenia/sposoby ewakuacji osób z niepełnosprawnościami,
- strony internetowe Urzędu.

URZĄD MIEJSKI W PYRZYCACH

ZGODNOŚĆ Z USTAWĄ O ZAPEWNIANIU DOSTĘPNOŚCI

Wymaganie ustawowe	Ocena
zapewnienie wolnych od barier poziomych i pionowych przestrzeni komunikacyjnych budynków	Nie spełnia – należy zlikwidować progi wyższe od 2 cm, uzupełnić oznaczenia kontrastowe schodów, zapewnić poręcze schodowe, zapewnić możliwość otwierania ciężkich drzwi również przez osoby o ograniczonej sprawności ruchowej.
instalację urządzeń lub zastosowanie środków technicznych i rozwiązań architektonicznych w budynku, które umożliwiają dostęp do wszystkich pomieszczeń, z wyłączeniem pomieszczeń technicznych,	Nie spełnia – brak zainstalowanego dźwigu windowego /osobowego, schodolazu, platformy przyschodowej.
zapewnienie informacji na temat rozkładu pomieszczeń w budynku, co najmniej w sposób wizualny i dotykowy	spełnia w części – tablica informacyjna rozkładu pomieszczeń nie uwzględnia wszystkich pomieszczeń w Urzędzie, brak dotykowej lub głosowej informacji o rozkładzie pomieszczeń – należy

Nazwa jednostki audytowanej: Urząd Miejski w Pyrzycach

Temat audytu: **Zapewnienie dostępności osobom ze szczególnymi potrzebami w Urzędzie Miejskim w Pyrzycach zgodnie z ustawą z dnia 19 lipca 2019r.**

Nr zadania: 01/2021

Wymaganie ustawowe	Ocena
lub głosowy,	zastosować system audionawigacji (np. Totupoint) w budynku lub zapewnić tyflomapę wskazującą rozkład wszystkich pomieszczeń w budynku
zapewnienie wstępu do budynku osobie korzystającej z psa asystującego,	Spełnia - zgodnie z art. 2 pkt 11 ustawy z dnia 27 sierpnia 1997 r. o rehabilitacji zawodowej i społecznej oraz zatrudnianiu osób niepełnosprawnych (Dz. U. z 2020 r. poz. 426, 568 i 875).
zapewnienie osobom ze szczególnymi potrzebami możliwości ewakuacji lub ich uratowania w inny sposób	Spełnia w części – brak schodowych wózków ewakuacyjnych - należy przy klatkach schodowych zlokalizować tzw. schodowe wózki ewakuacyjne, brak urządzenia emitującego pulsujący sygnał świetlny, również w pomieszczeniach, w których przebywają pracownicy.

INFORMACJA Kto może mieć szczególne potrzeby?

Występują różne kategorie osób, które mogą mieć szczególne potrzeby. Podział ten dotyczy różnych cech, które mogą mieć ludzie (takie jak niepełnosprawność, stan zdrowia, wiek czy bycie w ciąży), ale szczególnie istotne jest stwierdzenie, że - osoba ze szczególnymi potrzebami to **nie tylko klient**, który przychodzi do instytucji publicznej. Może to być **także pracownik albo osoba zarządzająca tą instytucją**. Wprowadzane rozwiązania będą się więc różnić.

DOSTĘPNOŚĆ ARCHITEKTONICZNA to zbiór wszystkich elementów tworzących dane miejsce lub przestrzeń, które mają bezpośredni wpływ na łatwość, z jaką dana osoba może się w niej poruszać. Im bardziej dana przestrzeń jest przyjazna dla

Nazwa jednostki audytowanej: Urząd Miejski w Pyrzycach

Temat audytu: Zapewnienie dostępności osobom ze szczególnymi potrzebami w Urzędzie Miejskim w Pyrzycach zgodnie z ustawą z dnia 19 lipca 2019r.

Nr zadania: 01/2021

użytkownika z niepełnosprawnością, tym bardziej jest przyjazna dla każdego. Jest to zbiór rozwiązań wykraczających poza budownictwo i architekturę.

Do obowiązków wynikających z Ustawy należy:

- zapewnienie możliwości poruszania się po piętrach i pomiędzy piętrami,
- umożliwienie dotarcia do wszystkich pomieszczeń (z wyjątkiem technicznych) w budynku,
- umożliwienie nawigacji wewnątrz budynku w szczególności osobom z wadami wzroku oraz słuchu,
- umożliwienie wejścia do budynku z psem asystującym,
- zapewnienie bezpiecznej ewakuacji z budynku wszystkim, w tym osobom z niepełnosprawnościami.

NAJBLIŻSZE OTOCZENIE

Kontakt z budynkiem zaczyna się jeszcze zanim się do niego dostaniemy. Zarówno stali użytkownicy budynków, jak i osoby korzystające z nich sporadycznie podlegają tym samym czynnikom. W przypadku obiektów użyteczności publicznej ich otoczenie ma zasadniczy wpływ na to, czy obiekt jest łatwo dostępny. O ile ustawa mówi o zapewnieniu dostępności samych obiektów, to należy zwrócić również uwagę na ich otoczenie. Nawet obiekty z najlepszymi rozwiązaniami w zakresie dostępności będą zasadniczo niedostępne, jeżeli trudno będzie je odnaleźć oraz do nich wejść.

Dobra praktyka

Uwzględnienie budynku Urzędu Miejskiego w miejskich systemach prowadzenia osób niewidomych. Systemy prowadzenia osób niewidomych tworzy się wykorzystując m.in. **fakturowe oznaczenie nawierzchni**, zwykle w postaci płytek układanych w ciągach pieszych.

Nazwa jednostki audytowanej: Urząd Miejski w Pyrzycach

Temat audytu: Zapewnienie dostępności osobom ze szczególnymi potrzebami w Urzędzie Miejskim w Pyrzycach zgodnie z ustawą z dnia 19 lipca 2019r.

Nr zadania: 01/2021

WEJŚCIE DO BUDYNKU , UL.PLAC RATUSZOWY 1 GŁÓWNE WEJŚCIE DO URZĘDU

Bardzo ważne jest zlokalizowanie wejścia do obiektu w taki sposób, aby można było łatwo do niego wejść. Istotne są tu takie czynniki, jak odległości, różnice wysokościowe oraz wszelkiego rodzaju przeszkody terenowe mogące utrudniać (a niekiedy uniemożliwiać) fizyczne wejście do budynku. Jeśli to możliwe, wejście powinno znajdować się w poziomie ulicy lub placu i nie posiadać żadnych fizycznych barier narzucających użytkownikom konieczność nadkładania drogi lub korzystania z pomocy innych osób. Chodniki lub alejki powinny mieć szerokość umożliwiającą swobodne minięcie się dwóch osób na wózku lub dwóch par osób. Szerokość umożliwiającą komfortowe poruszanie się wynosi 2 m i jest wymogiem minimalnym w przypadku dróg publicznych. Należy mieć na względzie lokalne uwarunkowania i każdorazowo do sprawy podchodzić indywidualnie. Wszelkiego rodzaju pochylnie lub wejścia alternatywne dla osób z niepełnosprawnością powinny być rozwiązaniami ostatecznymi. W przypadkach, w których ze względu na lokalne uwarunkowania (np. historyczny obiekt, zbyt mało miejsca), nie jest możliwe zastosowanie pochylni, należy zapewnić możliwość skorzystania z platform, podnośników lub schodołazów.

Zaleca się, by drzwi do obiektu były bezprogowe, a jeżeli to możliwe – automatyczne, rozsuwane i wzbudzone na detektor ruchu. Szerokość drzwi nie mniejsza niż 90 cm. Jeżeli drzwi są wykonane ze szkła, należy zadbać o to, by zlokalizować na nich pasy o kontrastowym kolorze (zaleca się żółty lub biały z wyjątkiem sytuacji, gdy nie zapewniają one kontrastu), usytuowane na wysokości wzroku dorosłego oraz dziecka/osoby na wózku – ok. 85–105cm oraz 160 cm nad poziomem oraz posadzki oraz 130–140 cm. Szerokość tych pasów –min. 10 cm. Dzięki temu minimalizuje się ryzyko zderzenia osoby z drzwiami. Należy pamiętać o tym, że wejście do obiektu może wymagać od niektórych osób znacznego wysiłku. Szczególnie osoby poruszające się na wózku z racji niżej położonego punktu ciężkości muszą wkładać więcej siły w czynność otwierania drzwi, stąd dobrym rozwiązaniem są siłowniki wspomagające.

Nazwa jednostki audytowanej: Urząd Miejski w Pyrzycach

Temat audytu: Zapewnienie dostępności osobom ze szczególnymi potrzebami w Urzędzie Miejskim w Pyrzycach zgodnie z ustawą z dnia 19 lipca 2019r.

Nr zadania: 01/2021

Utrudnienie

Ciężkie, wąskie drzwi wymagające użycia dość dużej siły przy otwieraniu, dzwonek do drzwi umieszczony zbyt wysoko.



Zdjęcie Nr 1 – wejście główne do budynku Urzędu Miejskiego



Zdjęcie Nr – 2 wejście boczne do Urzędu Miejskiego od ul. Kilińskiego

Nazwa jednostki audytowanej: Urząd Miejski w Pyrzycach

Temat audytu: Zapewnienie dostępności osobom ze szczególnymi potrzebami w Urzędzie Miejskim w Pyrzycach zgodnie z ustawą z dnia 19 lipca 2019r.

Nr zadania: 01/2021

Zalecenie

Zaleca się rozważenie wymiany drzwi na lżejsze z regulacją samozamykacza, tak by siła wymagana do otwierania drzwi nie przekraczała 3 kg, instalacja systemu wspomaganie otwierania drzwi.

Uwaga

Od strony, na którą otwierają się drzwi nie może być gałek lub tzw. klamkokul ponieważ są to urządzenia wymagające sprawnych dłoni do obsługi. Od strony, na którą otwierają się drzwi należy stosować tradycyjne klamki typu „C” lub uchwyty pozwalające na otwieranie drzwi również osobom bez dłoni.

Utrudnienie

Wyłożone wycieraczki stwarzają ryzyko potknięcia.



Zdjęcie Nr 3 – wejście główne do Urzędu Miejskiego w Pyrzycach

Nazwa jednostki audytowanej: Urząd Miejski w Pyrzycach

Temat audytu: Zapewnienie dostępności osobom ze szczególnymi potrzebami w Urzędzie Miejskim w Pyrzycach zgodnie z ustawą z dnia 19 lipca 2019r.

Nr zadania: 01/2021

Wycieraczki (gumowe, stalowe) muszą być układane tak, by ich powierzchnia była na jednym poziomie z chodnikiem/posadzką. Dopuszczalne jest stosowanie wycieraczek układanych na posadzce, o ile wycieraczka wyposażona jest w pochyłe krawędzie umożliwiające wjazd kołem, a jej wysokość nie przekracza 1 cm. Wielkość oczek wycieraczki powinna zabezpieczać przed utknięciem koła wózka lub laski osoby niewidomej, oraz mieć wymiar ≤ 2 cm (zalecane 1 cm). W przypadku stosowania mat należy trwale przymocować je do podłogi.

Zalecenie

Zaleca się usunięcie progów oraz wymianę drzwi na spełniające wymogi, a także usunięcie lub wymianę wycieraczek, na takie które nie będą stwarzały ryzyka potknięcia się oraz nie będą przeszkodą do wjazdu do Urzędu np. wózkiem inwalidzkim. Zaleca się dostosowanie wejść do pomieszczeń i wnętrza pomieszczeń.

KOMUNIKACJA POZIOMA I PIONOWA W BUDYNKU

Poruszanie się wewnątrz budynku odbywa się w przestrzeni komunikacyjnej pionowej i poziomej. Należy dążyć do minimalizowania konieczności poruszania się w pionie. W kwestiach komunikacyjnych należy zadbać o takie aspekty, jak:

- ✓ możliwie szerokie korytarze bez zbędnych przeszkód architektonicznych. Choć minimalne szerokości wynikają z przepisów przeciwpożarowych (gdzie szerokość jest uzależniona od liczby osób przebywających na danej kondygnacji), zaleca się, by korytarze miały szerokość nie mniejszą niż 1,5 m, a optymalnie – co najmniej 2 m,
- ✓ zastosowanie kontrastowych barw pomiędzy podłogą a ścianami, a także drzwiami wejściowymi do pomieszczeń pozwala na łatwiejszą nawigację osobom słabowidzącym,
- ✓ drzwi (numery) do pomieszczeń oznaczone w sposób kontrastowy (np. ciemne cyfry i litery na jasnym tle drzwi) wobec przestrzeni, na której się znajdują. Zaleca się również oznakowanie drzwi do poszczególnych pomieszczeń w sposób wypukły, np. tabliczkami z informacjami w alfabecie Braille'a lub druku wypukłym.

Nazwa jednostki audytowanej: Urząd Miejski w Pyrzycach

Temat audytu: Zapewnienie dostępności osobom ze szczególnymi potrzebami w Urzędzie Miejskim w Pyrzycach zgodnie z ustawą z dnia 19 lipca 2019r.

Nr zadania: 01/2021

- ✓ schody pomiędzy kondygnacjami posiadają antypoślizgową nawierzchnię, poręcze po obu stronach, a także pierwszy i ostatni stopień w biegu są oznaczone w sposób kontrastowy względem powierzchni schodów – np. na biało lub żółto dla schodów z ciemnego materiału, na czarno dla schodów z jasnego materiału (zarówno kolorystycznie, jak i dotykowo). Schody są oświetlone w taki sposób, aby poszczególne stopnie były dobrze widoczne,
- ✓ stosowanie ułatwień do pokonywania schodów (np. rampy, przenośne podjazdy) oświetlenie części komunikacyjnych nie powoduje powstawania ostrych i kontrastowych cieni, a także nie powoduje olśnienia – jest rozproszone.

Na podstawie art. 27 ustawy istnieje możliwość występowania do konserwatora zabytków o zgodę na zmiany w obiektach zabytkowych. Ponadto zgodnie z zapisami ustawy wprowadzony został obowiązek uwzględnienia możliwości adaptacji obiektu zabytkowego, także pod kątem dostosowania go do potrzeb osób ze szczególnymi potrzebami i uwzględnienia wyników tej analizy w dokumentacji konserwatorskiej.

Ustawa o zapewnieniu dostępności osobom ze szczególnymi potrzebami w art. 2 definiuje barierę jako przeszkodę lub ograniczenie architektoniczne, cyfrowe lub informacyjno-komunikacyjne, które uniemożliwia lub utrudnia osobom ze szczególnymi potrzebami udział w różnych sferach życia na zasadzie równości z innymi osobami.

Barierami występującymi w *przestrzeniach komunikacyjnych* w budynkach mogą być na przykład:

- brak w budynku wind, mimo istnienia takiej potrzeby, lub istniejące windy niedostosowane dla osób ze szczególnymi potrzebami,
- zbyt wąskie ciągi komunikacyjne poziome (korytarze) i/lub ciągi komunikacyjne pionowe (schody),
- występowanie w ciągach komunikacyjnych utrudniających poruszanie się progów, nierówności, przegród, filarów, stromych i/lub śliskich powierzchni itp.

Rozwiązaniami stosowanymi w celu eliminacji barier poziomych i pionowych przestrzeni komunikacyjnych w budynkach mogą być:

Nazwa jednostki audytowanej: Urząd Miejski w Pyrzycach

Temat audytu: Zapewnienie dostępności osobom ze szczególnymi potrzebami w Urzędzie Miejskim w Pyrzycach zgodnie z ustawą z dnia 19 lipca 2019r.

Nr zadania: 01/2021

- uniwersalne projektowanie budynków – uwzględniające dostępność przestrzeni komunikacyjnych dla osób z ograniczeniami,
- racjonalne usprawnienia (np. likwidacja progów, schodków, przewężeń i innych barier – poprzez przebudowę ciągów komunikacyjnych, instalacja w budynku wind dostosowanych dla osób z ograniczeniami, budowa podjazdów, instalacja systemów antypoślizgowych, systemów fakturowych oznaczeń nawierzchniowych),
- wykorzystanie odpowiednich urządzeń i środków technicznych, jak np. platformy pionowe i ukośne, schodołazy, podnośniki przyschodowe.

Utrudnienie

W pomieszczeniach i na korytarzach Urzędu Miejskiego występują progi o wysokości większej niż 2 cm.



Zdjęcie Nr 4 – próg na korytarzu w budynku Urzędu

Nazwa jednostki audytowanej: Urząd Miejski w Pyrzycach

Temat audytu: Zapewnienie dostępności osobom ze szczególnymi potrzebami w Urzędzie Miejskim w Pyrzycach zgodnie z ustawą z dnia 19 lipca 2019r.

Nr zadania: 01/2021

Zalecenie

Zaleca się likwidację bądź oznakowanie progów przy wejściach do pomieszczeń oraz na korytarzach Urzędu. Dopuszczalna wysokość progu to 2 cm. Warto mieć na uwadze, że rozwiązaniem najlepszym jest brak progu w wejściu do pomieszczenia. Jeśli próg z przyczyn technologicznych jest niezbędny należy zadbać by krawędzie progu były ścięte (fazowane).

Utrudnienie

Nieoznaczone krawędzie schodów w holu Urzędu Miejskiego w Pyrzycach



Zdjęcie Nr 5 – wejście główne / hol Urzędu Miejskiego w Pyrzycach

Nazwa jednostki audytowanej: Urząd Miejski w Pyrzycach

Temat audytu: **Zapewnienie dostępności osobom ze szczególnymi potrzebami w Urzędzie Miejskim w Pyrzycach zgodnie z ustawą z dnia 19 lipca 2019r.**

Nr zadania: 01/2021

Hol główny jest to miejsce, w którym petent będzie oczekiwał uzyskania pierwszych podstawowych informacji – gdzie się znajduje, gdzie są toalety, gdzie zasięgnąć informacji, a w szczególności, gdzie się udać, aby załatwić swoją sprawę. Dobrym rozwiązaniem jest usytuowanie w bezpośredniej bliskości od wejścia do budynku punktu informacyjnego (Biura Obsługi Interesanta/ Biura Podawczego). Miejsce to powinno być zaprojektowane w taki sposób, by można było z niego skorzystać nie tylko w pozycji stojącej, ale też w pozycji siedzącej. W szczególności należy je przystosować do potrzeb osób poruszających się na wózkach – czyli zapewnić takiej osobie możliwość dojechania do kontuaru frontem i skorzystania z powierzchni blatu recepcji. Recepcja powinna być wyposażona w pętlę indukcyjną dla osób słabosłyszących (w tym posiadać stosowne oznaczenie w widocznym miejscu, że jest dostępna taka usługa).

Jeżeli jest taka możliwość, w holu wejściowym powinno znajdować się miejsce do odpoczynku – kanapy lub krzesła razem ze stolikami. Meble powinny być tak rozmieszczone, by mogły z nich również korzystać osoby poruszające się na wózku, bez ryzyka, że będą znajdować się w strefie kolizyjnej z osobami poruszającymi się w holu. Należy zwrócić szczególną uwagę, by strefa wejściowa w budynku nie była przesycona zbędnymi elementami utrudniającymi poruszanie się, ale też takimi, które mogą utrudniać orientację wizualną – reklamami, plakatami informacyjnymi, zbyt ciemnym lub rażącym oświetleniem.

Na korytarzu Urzędu znajduje się wyznaczone miejsce do odpoczynku (zdjęcie poniżej).

Nazwa jednostki audytowanej: Urząd Miejski w Pyrzycach

Temat audytu: Zapewnienie dostępności osobom ze szczególnymi potrzebami w Urzędzie Miejskim w Pyrzycach zgodnie z ustawą z dnia 19 lipca 2019r.

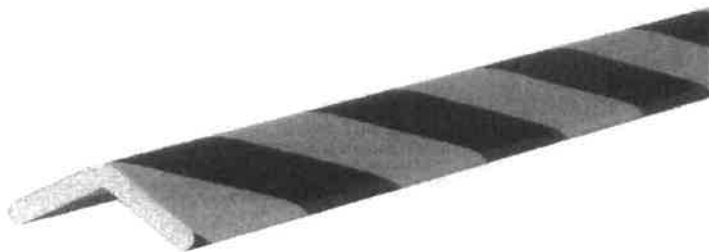
Nr zadania: 01/2021



Zdjęcie Nr 6 – wyznaczone miejsce do odpoczynku w Urzędzie Miejskim w Pyrzycach

Zalecenie

Zaleca się oznaczenie pierwszego i ostatniego stopnia schodów kolorem kontrastowym .
Sposób oznaczania stopni wskazano w poniżej.



Zdjęcie Nr 7 – Przykładowe oznaczenie kontrastowe krawędzi schodów.

Nazwa jednostki audytowanej: Urząd Miejski w Pyrzycach

Temat audytu: Zapewnienie dostępności osobom ze szczególnymi potrzebami w Urzędzie Miejskim w Pyrzycach zgodnie z ustawą z dnia 19 lipca 2019r.

Nr zadania: 01/2021

Utrudnienie

Nieoznaczone krawędzie schodów klatki schodowej , brak poręczy na części biegu schodów po obu stronach.



Zdjęcie Nr 8 – klatki schodowe/poręcze w Urzędzie Miejskim w Pyrzycach

Zalecenie

Zaleca się oznaczenie pierwszego i ostatniego stopnia schodów kolorem kontrastowym (biały lub żółty). Uwaga oznaczenia należy nanieść tylko na stopnie. Podstopnice są wystarczająco kontrastowe. Zapewnienie poręczy po obu stronach schodów.

Dodatkowe Utrudnienie

Brak w Urzędzie zainstalowanej windy- dźwigu osobowego. Budynek Urzędu Miejskiego w Pyrzycach jest obiektem składającym się z parteru, I p., II p. – budynek trzykondygnacyjny.

Zalecenie

Zaleca się rozważenie instalacji w budynku Urzędu Miejskiego windy dostosowanej dla osób ograniczeniami.

Nazwa jednostki audytowanej: Urząd Miejski w

Temat audytu: Zapewnienie dostępności
w Urzędzie Miejskim w Pyrzycach zgodnie

Nr zadania: 01/2021

POMIESZCZENIA HIGIENICZNO-SA

Utrudnienie

W Urzędzie Miejskim w Pyrzycach nie ma wyzi
oraz osób z ograniczeniami jak również np. pon

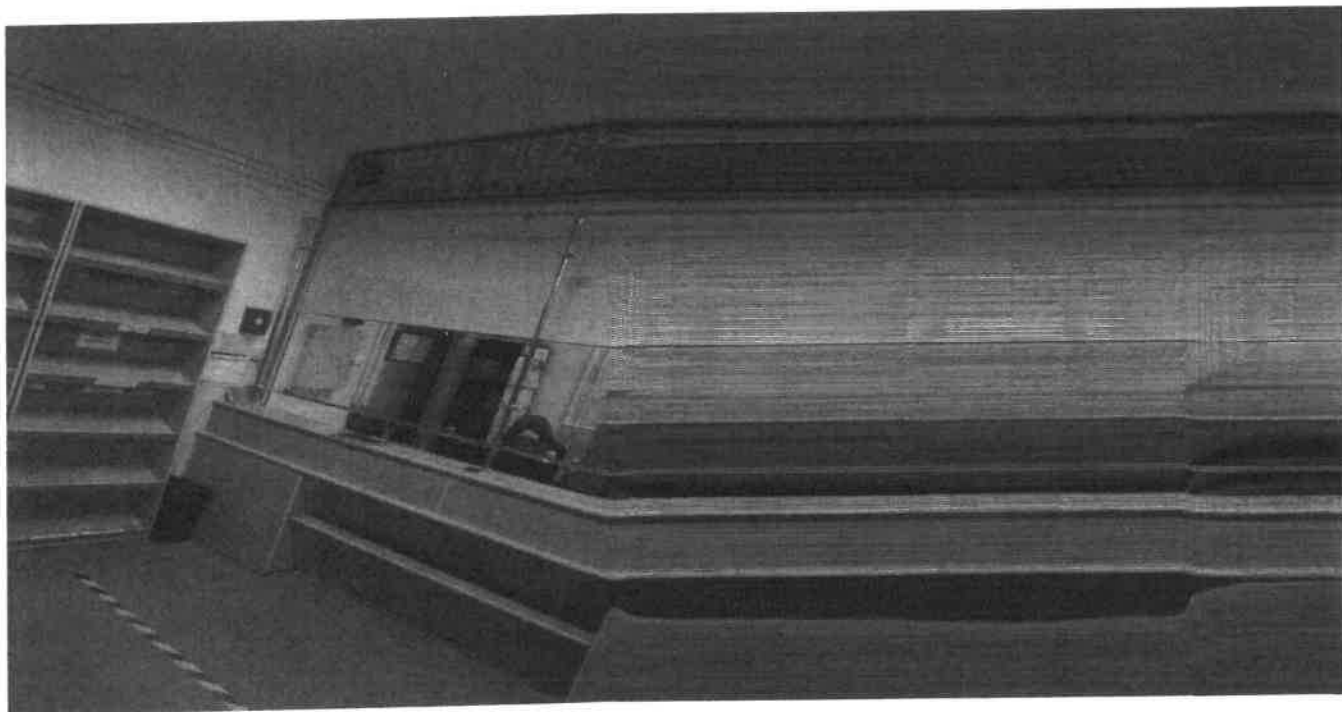
Zalecenie

Zaleca się dostosowanie toalet, dla osób ze szcz

ELEMENTY WYPOSAŻENIA

Utrudnienie

Zbyt wysokie kontuary w Biurze Podawczym U



Zdjęcie Nr 9 – wejście główne / hol – Biuro Podawcze

Nazwa jednostki audytowanej: Urząd Miejski w Pyrzycach

Temat audytu: Zapewnienie dostępności osobom ze szczególnymi potrzebami w Urzędzie Miejskim w Pyrzycach zgodnie z ustawą z dnia 19 lipca 2019r.

Nr zadania: 01/2021

POMIESZCZENIA HIGIENICZNO-SANITARNE

Utrudnienie

W Urzędzie Miejskim w Pyrzycach nie ma wyznaczonych toalet dla osób niepełnosprawnych oraz osób z ograniczeniami jak również np. pomieszczenia dla matki z dzieckiem.

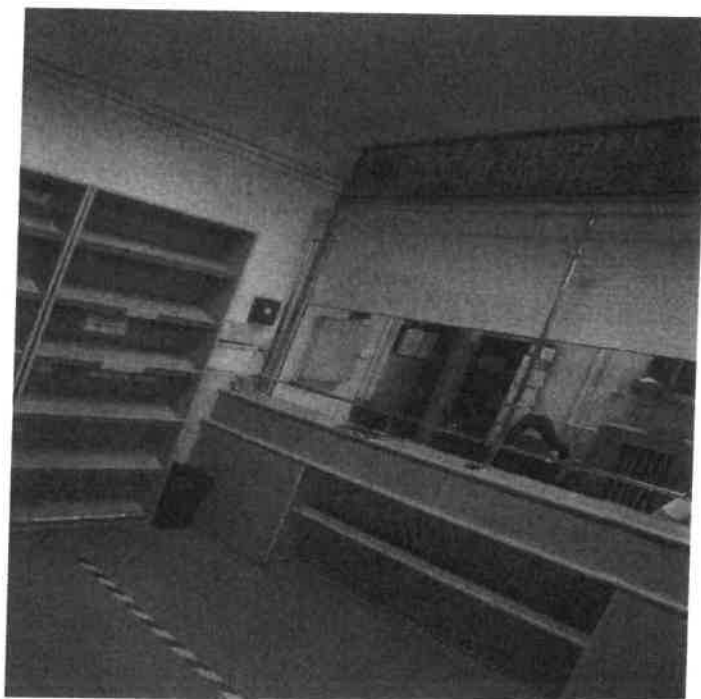
Zalecenie

Zaleca się dostosowanie toalet, dla osób ze szczególnymi potrzebami.

ELEMENTY WYPOSAŻENIA

Utrudnienie

Zbyt wysokie kontuury w Biurze Podawczym Urzędu Miejskiego w Pyrzycach.



Zdjęcie Nr 9 – wejście główne / hol – Biuro Podawcze Urzędu Miejskiego w Pyrzycach

Nazwa jednostki audytowanej: Urząd Miejski w Pyrzycach

Temat audytu: Zapewnienie dostępności osobom ze szczególnymi potrzebami w Urzędzie Miejskim w Pyrzycach zgodnie z ustawą z dnia 19 lipca 2019r.

Nr zadania: 01/2021

Zalecenie

Zaleca się zapewnienie w Biurze Podawczym / BOI wyposażenia uwzględniającego różnych użytkowników – kontuar może mieć dwie wysokości – ok 80 cm i 120 cm przy czym część niższa powinna umożliwiać podjechanie wózkiem pod blat.

INFORMACJA, OZNACZENIA, KOLORYSTYKA

Informacja na temat rozkładu pomieszczeń może być zapewniona w sposób:

- **wizualny**- np. w formie tablicy informacyjnej, planu, schematu, mapy, infokiosku, infomatu;
- **dotykowy** – np. w formie planu tyflograficznego, tyflomapy, tablicy informacyjnej możliwej do czytania przez dotyk (np. pisanej alfabetem Braille'a), infokiosku lub infomatu dostosowanego do korzystania przez dotyk (np. z wykorzystaniem tzw. manipulatora),
- **głosowy**- np. z użyciem infokiosku, infomatu z informacją głosową lub przekazywana lub przekazywaną wchodzącym przez dyżurującego pracownika,
- **inny** – np. przez infokiosk lub infomat z informacją w języku migowym i/lub z informacją głosową wyposażony w pętlę indukcyjną.

Utrudnienie

Oznaczenia pomieszczeń (numery pokoi, oznaczenia toalet) umieszczone zbyt wysoko, niewypukłe.

Nazwa jednostki audytowanej: Urząd Miejski w Pyrzycach

Temat audytu: Zapewnienie dostępności osobom ze szczególnymi potrzebami w Urzędzie Miejskim w Pyrzycach zgodnie z ustawą z dnia 19 lipca 2019r.

Nr zadania: 01/2021



Zdjęcie Nr 10 – oznaczenia pomieszczeń Urzędu Miejskiego w Pyrzycach



Zdjęcie Nr 11 – oznaczenie pomieszczeń Urzędu Miejskiego w Pyrzycach

Nazwa jednostki audytowanej: Urząd Miejski w Pyrzycach

Temat audytu: Zapewnienie dostępności osobom ze szczególnymi potrzebami w Urzędzie Miejskim w Pyrzycach zgodnie z ustawą z dnia 19 lipca 2019r.

Nr zadania: 01/2021

Zalecenie

Zaleca się oznaczenia pomieszczeń umieszczać na wysokości maksymalnie 160 cm, konsekwentnie w tym samym miejscu w całym budynku (np. zawsze na środku drzwi lub zawsze na tabliczce umieszczonej obok drzwi od strony klamki). Numery pokoi i symbole toalet powinny być wypukłe tak by można je było odczytać dotykiem. Powinny być kolorze mocno kontrastującym z kolorem drzwi/ściany, na której zostaną umieszczone (np. biały kolor dla granatowych drzwi, czarny dla białych). Wielkość oznaczeń – wysokość cyfr ok. 5 cm, rozmiar symboli dla toalet maksymalnie 10x10 cm.

MIEJSCA PARKINGOWE

Liczba miejsc postojowych wynika z Rozporządzenia Ministra Infrastruktury w sprawie warunków technicznych, jakim powinny odpowiadać budynki i ich usytuowanie, jednak każdorazowo należy przeanalizować daną sytuację indywidualnie. Dobrym rozwiązaniem jest też stosowanie w pobliżu miejsc postojowych dla osób z niepełnosprawnościami miejsc dla osób ze szczególnymi potrzebami – np. miejsca dla rodziny z małymi dziećmi. Miejsce takie powinno mieć wymiary zbliżone do miejsca dla osoby z niepełnosprawnościami i być wyróżnione kolorem innym niż niebieski oraz np. piktogramem i znakiem rodziny. Przy Urzędzie Miejskim w Pyrzycach na wprost wejścia głównego w odległości 35 m wyznaczono jedno miejsce parkingowe dla osób z niepełnosprawnością. Miejsce parkingowe wykonane z płyty chodnikowej.

Nazwa jednostki audytowanej: Urząd Miejski w Pyrzycach

Temat audytu: Zapewnienie dostępności osobom ze szczególnymi potrzebami w Urzędzie Miejskim w Pyrzycach zgodnie z ustawą z dnia 19 lipca 2019r.

Nr zadania: 01/2021



Zdjęcie Nr 12 – miejsce parkingowe dla OsN przy Urzędzie Miejskim w Pyrzycach



Zdjęcie Nr 13 – miejsce parkingowe przy Urzędzie Miejskim w Pyrzycach od ul. Kilińskiego

W odległości 13 m od wejścia bocznego Urzędu Miejskiego od ul. Kilińskiego również znajduje się jedno miejsce parkingowe dla osób niepełnosprawnych. Wyznaczenie przynajmniej jednego miejsca parkingowego dla osób z niepełnosprawnością musi być zgodne z wymaganiami przepisów – wymiary minimalne 5m x 3,6m, lokalizacja w pobliżu dostępnego wejścia, nawierzchnia utwardzona, gładka, bezspoinowa, nie ażurowa, oznaczenie znakami pionowymi, poziomymi i kolorem niebieskim, zapewnienie drogi dotarcia do/z miejsca parkingowego pozbawionej krawężników/progów.

Nazwa jednostki audytowanej: Urząd Miejski w Pyrzycach

Temat audytu: Zapewnienie dostępności osobom ze szczególnymi potrzebami w Urzędzie Miejskim w Pyrzycach zgodnie z ustawą z dnia 19 lipca 2019r.

Nr zadania: 01/2021

Dobrym rozwiązaniem jest też stosowanie w pobliżu miejsc postojowych dla osób z niepełnosprawnościami miejsc dla osób ze szczególnymi potrzebami – np. miejsca dla rodziny z małymi dziećmi.

Zalecenie

Zaleca się rozważyć wyznaczenie miejsca parkingowego dla osób ze szczególnymi potrzebami – np. miejsca dla rodziny z małymi dziećmi. Miejsce takie powinno mieć wymiary zbliżone do miejsca dla osoby z niepełnosprawnościami i być wyróżnione kolorem innym niż niebieski oraz np. piktogramem i znakiem rodziny.

EWAKUACJA

Opracowując rozwiązania sprzyjające ewakuacji należy zwrócić uwagę na:

- urządzenia emitujące pulsujący sygnał dźwiękowy oraz świetlny, również w pomieszczeniach, w których przebywają pracownicy. Dobrym rozwiązaniem jest też dodatkowo komunikat głosowy nakazujący opuścić budynek oraz tablice świetlne z tym komunikatem,
- wózki ewakuacyjne – należy przy klatkach schodowych zlokalizować tzw. schodowe wózki ewakuacyjne. Zapewnianie osobom ze szczególnymi potrzebami możliwości ewakuacji lub uratowania w inny sposób obejmuje m.in.:
- ✓ informację o kierunkach i drogach ewakuacji w formie wizualnej (w tym np. oświetlenie dróg ewakuacji w formie listwy przypodłogowej zasilanej z niezależnego źródła), dotykowej (np. tyflograficzne plany ewakuacji) i głosowej (np. przez dźwiękowe systemy ostrzegawcze),
- ✓ pozbawione barier i/lub dostosowane dla osób ze szczególnymi potrzebami drogi ewakuacyjne, pokoje oczekiwania na ewakuację, punkty zbiórki, drzwi i przegrody ogniowe i przeciwdymowe, schodowe wózki ewakuacyjne itp.,
- ✓ procedury ewakuacyjne i przeszkolenie pracowników.

Nazwa jednostki audytowanej: Urząd Miejski w Pyrzycach

Temat audytu: Zapewnienie dostępności osobom ze szczególnymi potrzebami w Urzędzie Miejskim w Pyrzycach zgodnie z ustawą z dnia 19 lipca 2019r.

Nr zadania: 01/2021

Utrudnienie

W budynku Urzędu Miejskiego brak sygnalizacji świetlnej alarmowej. W przypadku konieczności opuszczenia budynku alarm musi emitować sygnały dźwiękowe oraz świetlne (dla osób głuchych). Brak urządzeń ewakuacyjnych typu krzesła ewakuacyjne. Brak [redacted] eszczenia oczekiwania na ewakuację.

Zalecenie

Zaleca się doposażenie systemu alarmowego w sygnalizację świetlną, a także wyposażenie budynku w sprzęt umożliwiający ewakuację (np. krzesła ewakuacyjne umieszczone na każdej kondygnacji przy głównej klatce schodowej).

DOSTĘPNOŚĆ CYFROWA

Zasady zapewniania dostępności cyfrowej reguluje Ustawa o dostępności cyfrowej z dnia 4 kwietnia 2019r.. Jako podstawę do zapewniania dostępności wskazuje ona wymagania określone w standardzie WCAG 2.1 i wymienione w załączniku nr 1 do Ustawy.

Urząd Miejski w Pyrzycach zobowiązany jest do dostosowania strony internetowej do wytycznych dla dostępności treści internetowych (WCAG2.1) stosowanych dla stron internetowych i aplikacji zawartych w ustawie o dostępności cyfrowej stron internetowych i aplikacji mobilnych podmiotów publicznych (Dz.U. 2019 poz. 848).

Zgodnie z informacją umieszczoną na stronie BIP-u Urzędu Miejskiego w Pyrzycach strona internetowa jest częściowo zgodna z ustawą z dnia 4 kwietnia 2019 r. o dostępności cyfrowej stron internetowych i aplikacji mobilnych podmiotów publicznych z powodu wystąpienia niezgodności lub wyłączeń. Część dokumentacji publikowana jest na stronie Biuletynu Informacji Publicznej w postaci nieprzeszukiwalnych plików pdf, doc. itp. (np. skany dokumentów), nie zapewniając dostępności. Redaktorzy starają się ograniczyć do minimum korzystanie z tego typu plików publikując materiały w formie dostępnej cyfrowo. Redaktorzy dopuszczają, w wyjątkowych przypadkach, opublikowanie wraz

Nazwa jednostki audytowanej: Urząd Miejski w Pyrzycach

Temat audytu: Zapewnienie dostępności osobom ze szczególnymi potrzebami w Urzędzie Miejskim w Pyrzycach zgodnie z ustawą z dnia 19 lipca 2019r.

Nr zadania: 01/2021

z dokumentem w formacie np. PDF nie zapewniającym dostępności cyfrowej, dokumentu źródłowego z edytora tekstu, który tę dostępność zapewnia. Strona Biuletynu zawiera dokumenty PDF, które powstały na podstawie błędnie przygotowanych dokumentów Word (nie ma w nich dobrze zaznaczonej logicznej struktury) - lub są skanami dokumentów. W miarę możliwości Urząd będzie to poprawiać, oraz dokładać starań by nowe dokumenty przygotowywane były a następnie publikowane w poprawnym formacie.

Do zweryfikowania dostępności strony internetowej Urzędu Miejskiego w Pyrzycach audytor wewnętrzny użył narzędzia Achecker, które sprawdza zgodność stron tworzonych HTML ze standardami dostępności, aby zapewnić każdemu dostęp do treści.

Raport stanowi załącznik Nr 2 do Sprawozdania z audytu.

Zalecenie

Przekazać Raport zgodność stron tworzonych HTML ze standardami dostępności do Wydziału Informatycznego celem zweryfikowania dostępności strony internetowej Urzędu.

DOŚTĘPNOŚĆ INFORMACYJNO-KOMUNIKACYJNA

Wskazana w Ustawie dostępność informacyjno-komunikacyjna dotyczy tych wszystkich, którzy do budynku się dostali, ale brakuje im dostępu do informacji w środku. Ustawa nakłada na instytucje różne wymagania i obowiązki. Celem ich realizacji jest przede wszystkim zapewnienie komunikacji w czasie wizyty w Urzędzie, a także dbanie o możliwość przygotowania się do wizyty i komunikacji z Urzędem. Urząd powinien zapewnić :

- urządzenie ułatwiające słyszenie ,
- opis pracy i zadań urzędu w tekście łatwym do czytania i rozumienia (ETR),
- opis pracy i zadań urzędu – w formie, którą prawidłowo odczyta czytnik ekranu,

Nazwa jednostki audytowanej: Urząd Miejski w Pyrzycach

Temat audytu: Zapewnienie dostępności osobom ze szczególnymi potrzebami w Urzędzie Miejskim w Pyrzycach zgodnie z ustawą z dnia 19 lipca 2019r.

Nr zadania: 01/2021

- możliwość komunikacji w innej formie wskazanej przez osobę ze szczególnymi potrzebami – np. przez e-mail, SMS albo pisząc na kartce (to ostatnie może być przydatne dla osób niemówiących, które słyszą),
- tłumacza PJM – dostępnego na życzenie osoby głuchej, bezpłatnie.

WSPIERANIE KOMUNIKACJI

Utrudnienie

W Urzędzie Miejskim brak systemu wspomagającego słyszenie (pętla indukcyjna, systemy FM lub IR).

Zalecenie

Zaleca się rozważenie instalacji pętli indukcyjnej przynajmniej w Biurze Podawczym/ Biurze Obsługi Interesanta Urzędu Miejskiego w Pyrzycach.

Uwaga – do wspierania komunikacji w auli można wykorzystać system osobisty (system FM lub IR).

Utrudnienie

W Urzędzie Miejskim w Pyrzycach nie ma możliwości skorzystania z tłumacza języka migowego na miejscu lub online. Budynek nie posiada oznaczeń w alfabecie Brail'a, ani oznaczeń kontrastowych lub w druku powiększonym dla osób niewidomych i słabowidzących. Na stronie Urzędu Miejskiego oraz stronie BIP istnieje możliwość wersji strony z wysokim kontrastem – wersja strony dla niepełnosprawnych.

Zalecenia:

Zaleca się rozważenie stworzenia możliwości skorzystania z tłumacza języka migowego na miejscu lub online jeśli zaistnieje taka potrzeba.

Nazwa jednostki audytowanej: Urząd Miejski w Pyrzycach

Temat audytu: Zapewnienie dostępności osobom ze szczególnymi potrzebami w Urzędzie Miejskim w Pyrzycach zgodnie z ustawą z dnia 19 lipca 2019r.

Nr zadania: 01/2021

1. PODSUMOWANIE. Opinia audytora wewnętrznego w zakresie adekwatności, skuteczności i efektywności kontroli zarządczej w obszarze ryzyka objętym zadaniem zapewniającym

Zadanie audytowe podjęto zgodnie z ustaleniami przyjętymi w *Planie Audytu wewnętrznego Urzędu Miejskiego w Pyrzycach na rok 2021*.

Opis działań jednostki w obszarze objętym zadaniem zawiera *ustalenia stanu faktycznego*, stanowiący Załącznik Nr 1 do niniejszego sprawozdania, który sporządzono na podstawie obowiązujących przepisów wewnętrznych i ustaleń dokonanych w ramach przeglądu wstępnego. Podstawą sformułowania rekomendacji mających na celu usprawnienie badanego procesu były dokonane ustalenia, zidentyfikowane ryzyka, ocena systemu kontroli zarządczej i ocena legalności i rzetelności dokumentacji w badanym zakresie.

2. ZALECENIA, REKOMENDACJE w sprawie wyeliminowania słabości kontroli zarządczej lub wprowadzenia usprawnień

W oparciu o wyniki audytu zostały przygotowane rekomendacje, których przyjęcie przez kierownictwo Urzędu, a następnie ich realizacja, powinna przyczynić się do usprawnienia systemu kontroli zarządczej w badanym zakresie.

- 1.** Zaleca się rozważenie wymiany drzwi na lżejsze z regulacją samozamykacza, tak by siła wymagana do otwierania drzwi nie przekraczała 3 kg, instalacja systemu wspomagania otwierania drzwi.
- 2.** Zaleca się usunięcie progów oraz wymianę drzwi na spełniające wymogi, a także usunięcie lub wymianę wycieraczek, na takie które nie będą stwarzały ryzyka potknięcia się oraz nie będą przeszkodą do wjazdu do Urzędu np. wózkiem inwalidzkim. Zaleca się dostosowanie wejść do pomieszczeń i wnętrza pomieszczeń.
- 3.** Zaleca się likwidację bądź oznakowanie progów przy wejściach do pomieszczeń oraz na korytarzach Urzędu. Dopuszczalna wysokość progu to 2 cm. Warto mieć na uwadze, że rozwiązaniem najlepszym jest brak progu w wejściu do pomieszczenia.

Nazwa jednostki audytowanej: Urząd Miejski w Pyrzycach

Temat audytu: Zapewnienie dostępności osobom ze szczególnymi potrzebami w Urzędzie Miejskim w Pyrzycach zgodnie z ustawą z dnia 19 lipca 2019r.

Nr zadania: 01/2021

-
- Jeśli próg z przyczyn technologicznych jest niezbędny należy zadbać by krawędzie progu były ścięte (fazowane).
4. Zaleca się oznaczenie pierwszego i ostatniego stopnia schodów kolorem kontrastowym (biały lub żółty). Uwaga oznaczenia należy nanieść tylko na stopnie. Podstopnice są wystarczająco kontrastowe. Zapewnienie poręczy po obu stronach schodów.
 5. Zaleca się rozważenie instalacji w budynku Urzędu Miejskiego windy dostosowanej dla osób ograniczeniami.
 6. Zaleca się dostosowanie toalet, dla osób ze szczególnymi potrzebami.
 7. Zaleca się zapewnienie w Biurze Podawczym / BOI wyposażenia uwzględniającego różnych użytkowników – kontuar może mieć dwie wysokości – ok 80 cm i 120 cm przy czym część niższa powinna umożliwiać podjechanie wózkiem pod blat.
 8. Zaleca się oznaczenia pomieszczeń umieszczać na wysokości maksymalnie 160 cm, konsekwentnie w tym samym miejscu w całym budynku (np. zawsze na środku drzwi lub zawsze na tabliczce umieszczonej obok drzwi od strony klamki). Numery pokoi i symbole toalet powinny być wypukłe tak by można je było odczytać dotykiem. Powinny być kolorze mocno kontrastującym z kolorem drzwi/ściany, na której zostaną umieszczone (np. biały kolor dla granatowych drzwi, czarny dla białych). Wielkość oznaczeń – wysokość cyfr ok. 5 cm, rozmiar symboli dla toalet maksymalnie 10x10 cm.
 9. Zaleca się rozważyć wyznaczenie miejsca parkingowego dla osób ze szczególnymi potrzebami – np. miejsca dla rodziny z małymi dziećmi. Miejsce takie powinno mieć wymiary zbliżone do miejsca dla osoby z niepełnosprawnościami i być wyróżnione kolorem innym niż niebieski oraz np. piktogramem i znakiem rodziny.
 10. Zaleca się doposażenie systemu alarmowego w sygnalizację świetlną, a także wyposażenie budynku w sprzęt umożliwiający ewakuację (np. krzeselka ewakuacyjne umieszczone na każdej kondygnacji przy głównej klatce schodowej).

Nazwa jednostki audytowanej: Urząd Miejski w Pyrzycach

Temat audytu: Zapewnienie dostępności osobom ze szczególnymi potrzebami w Urzędzie Miejskim w Pyrzycach zgodnie z ustawą z dnia 19 lipca 2019r.

Nr zadania: 01/2021

11. Przekazać Raport zgodność stron tworzonych HTML ze standardami dostępności do Wydziału Informatycznego celem zweryfikowania dostępności strony internetowej Urzędu.
12. Zaleca się rozważenie instalacji pętli indukcyjnej przynajmniej w Biurze Podawczym/ Biurze Obsługi Interesanta Urzędu Miejskiego w Pyrzycach.
13. Zaleca się rozważenie stworzenia możliwości skorzystania z tłumacza języka migowego na miejscu lub online jeśli zaistnieje taka potrzeba.

3. INFORMACJE KOŃCOWE

Zgodnie z Rozporządzeniem Ministra Finansów z dnia 4 września 2015 roku w sprawie audytu wewnętrznego oraz informacji o pracy i wynikach tego audytu (Dz. U. z 28.09.2015 r., poz.1480):

§ 17. 1. Audytor wewnętrzny po przeprowadzeniu czynności audytowych uzgadnia pisemnie z audytowanym wstępne wyniki audytu wewnętrznego, w tym w szczególności ustalenia i propozycje zaleceń.

2. W celu uzgodnienia wstępnych wyników audytu wewnętrznego, o których mowa w ust. 1, audytor wewnętrzny może przeprowadzić naradę zamykającą.

3. W przypadku niezgodnienia wstępnych wyników audytu wewnętrznego, o których mowa w ust. 1, audytowany może zgłosić pisemne zastrzeżenia, w terminie określonym przez audytora wewnętrznego, nie krótszym niż 7 dni kalendarzowych od dnia poinformowania audytowanego o wstępnych wynikach.

§ 19. 1. Kierownik komórki audytu wewnętrznego przekazuje sprawozdanie audytowanemu i kierownikowi jednostki.

2. Audytowany, w terminie 14 dni kalendarzowych od dnia otrzymania sprawozdania, ustala sposób i termin realizacji zaleceń oraz wyznacza osoby odpowiedzialne za realizację zaleceń, powiadamiając o tym na piśmie kierownika komórki audytu wewnętrznego i kierownika jednostki.

3. W przypadku odmowy realizacji zaleceń audytowany przedstawia, w terminie 7 dni kalendarzowych od dnia otrzymania sprawozdania, pisemne stanowisko kierownikowi jednostki i audytorowi wewnętrznemu.

4. W przypadku, o którym mowa w ust. 3, kierownik jednostki podejmuje decyzję dotyczącą realizacji zaleceń, informując o tym audytowanego i kierownika komórki audytu wewnętrznego.

Pyrzyce, dnia 25.03.2021r.

Sporządził:

Edyta Bajtek

Audytor wewnętrzny

Monday March 15, 2021 09:33:34

Source URL: <https://www.pyrzyce.um.gov.pl/>
 Source Title: Pyrzyce

**Accessibility Review (Guidelines: WCAG 2.0 (Level AA))
 Report on known problems (11 found):**

1.1 Text Alternatives: Provide text alternatives for any non-text content

Success Criteria 1.1.1 Non-text Content (A)

Check 7: Image used as anchor is missing valid Alt text.

Repair: Add Alt text that identifies the purpose or function of the image.

✘ **Line 699, Column 59:**

✘ **Line 730, Column 90:**

✘ **Line 744, Column 89:**

✘ **Line 752, Column 96:**

✘ **Line 764, Column 111:**

2.4 Navigable: Provide ways to help users navigate, find content, and determine where they are.

Success Criteria 2.4.6 Headings and Labels (AA)

Check 38: Header nesting - header following h2 is incorrect.

Repair: Modify the header levels so only an h3 or any header less than h3 follows h2.

✘ **Line 708, Column 1:**

<h2 style="text-align:center">BURMIS ...

3.1 Readable: Make text content readable and understandable.

Success Criteria 3.1.1 Language of Page (A)

Check 48: Document language not identified.

Repair: For HTML documents add the lang attribute and a valid ISO-639-1 two letter language code to the

opening HTML element. For XHTML documents add both the lang and xml:lang attributes with a valid ISO-639-1 two letter language code to the opening HTML element.

✘ **Line 2, Column 1:**

```
<html xmlns="http://www.w3.org/1999/xhtml"><head>
```

```
<meta http-equiv="Content-Type" content="text/ ...
```

Check 49: Document has invalid language code.

Repair: Add a valid 2 letter or 3 letter language code as defined in the ISO 639 specification to the HTML 'lang' attribute. For XHTML, both 'lang' and 'xml:lang' must be set.

✘ **Line 2, Column 1:**

```
<html xmlns="http://www.w3.org/1999/xhtml"><head>
```

```
<meta http-equiv="Content-Type" content="text/ ...
```

3.3 Input Assistance: Help users avoid and correct mistakes.

Success Criteria 3.3.2 Labels or Instructions (A)

Check 188: Label text is empty.

Repair: Add text to the label element.

✘ **Line 806, Column 3:**

```
<input name="szukaj" class="search" />
```

Report on likely problems (2 found):

1.3 Adaptable: Create content that can be presented in different ways (for example simpler layout) without losing information or structure.

Success Criteria 1.3.1 Info and Relationships (A)

Check 82: p element may be misused (could be a header).

Line 710, Column 1:

<p style="text-align:center">w sprawie 50-lecia Pożyca Małżeńskiego</st ...

Line 732, Column 1:

<p style="text-align:center">GMINA PYRZYCE PRZYSTĄPIŁA DO UDZIAŁU W PROJEKCIE

...

AUDYT z zakresie dostępności architektonicznej i informacyjno-komunikacyjnej dla osób ze szczególnymi potrzebami w budynku Urzędu Miejskiego w Pyrzycach przy ul. Plac Ratuszowy Nr 1

Otoczenie budynku		Tak	Nie
Miejsca parkingowe , Przejścia dla Piesznych			
1.	Czy przy budynku znajdują się miejsca postojowe dla osób niepełnosprawnych	x	
2.	Czy miejsca postojowe dla osób niepełnosprawnych i rodzin z dziećmi zlokalizowane są blisko budynku (do 50 m od wejścia do budynku)	x	
3.	Czy przy budynku znajdują się miejsca postojowe dla rodzin z dziećmi		x
4.	Czy miejsca dla osób niepełnosprawnych i rodzin z dziećmi są prawidłowo oznaczone, odpowiednim kolorem, różniącym się od siebie	x	
5.	Czy stosowana jest na miejscu parkingowym nawierzchnia utwardzona (równa i gładka o prawidłowym spadku podłużnym i poprzecznym), wykonana z betonu asfaltowego (nawierzchni bitumicznej) lub z betonu cementowego:	x	
6.	Czy w przypadku parkingów o nawierzchni gruntowej jest utwardzenie przynajmniej nawierzchni koperty wraz z dojściem do twardej nawierzchni drogi/chodnika.	x	
7.	Czy stanowisko postojowe ma połączenie z najbliższym chodnikiem	x	
8.	Czy stanowisko postojowe ma wymiar co najmniej 360 x 500 cm	x	
9.	Czy stanowisko postojowe znak pionowy z piktogramem pokazującym osobę na wózku inwalidzkim	x	
10.	Czy stanowisko postojowe ma znak pionowy nazywany kopertą	x	
11.	Czy są zapewnione wizualne, słuchowe i dotykowe formy prowadzenia, w celu wspierania orientacji i wyboru odpowiedniego kierunku,		x
12.	Do budynku prowadzą oznaczenia / drogowskazy	x	
13.	W najbliższym sąsiedztwie budynku wyznaczono przejścia dla pieszych	x	

14.	Na przejściach dla pieszych prowadzących do budynku zastosowano sygnalizację świetlną	x	
15.	Na przejściach dla pieszych prowadzących do budynku zastosowano sygnalizację dźwiękową		x
16.	Na przejściach dla pieszych prowadzących do budynku zastosowano obniżenia krawężników do maks. 2 cm lub rampy krawężnikowe		x
17.	Budynek jest przyjazny dla psów asystujących	x	
18.	Wejście do budynku		
19.	Ciąg pieszy prowadzący do budynku ma szerokość co najmniej 1,50 m	x	
20.	Ciąg pieszy prowadzący do budynku posiada oznaczenia fakturowe (pas prowadzący, fakturę ostrzegawczą) lub oznaczenia kolorystyczne (system wayfinding)		x
21.	W obrębie dojścia do budynku brak barier architektonicznych (wysokich krawężników, stopni, uskoków)	x	
22.	Nawierzchnia ciągu pieszego prowadzącego do budynku jest w dobrym stanie technicznym (brak ubytków, nierówności nawierzchni)	x	
23.	Wszystkie kratki odwodnieniowe i inne ażurowe elementy w nawierzchni mają rozstaw / średnicę oczek nie większe niż 0,02 m	x	
24.	Dostęp do budynku zapewniają:		
25.	pochylnia	x	
26.	schody zewnętrzne	x	
27.	wejście z poziomu terenu (bez zmian wysokości)		x
28.	dźwig osobowy		x
29.	inne rozwiązania (podnośnik, schodofaz, inne)		x
30.	Pochylnia:		
31.	Nachylenie pochylni jest zgodne z przepisami prawa ¹	x	
32.	Szerokość pochylni wynosi co najmniej 1,20 m	x	

¹ Wg Rozporządzenie Ministra Infrastruktury z dnia 12 kwietnia 2002 r. w sprawie warunków technicznych, jakim powinny odpowiadać budynki i ich usytuowanie nachylenie pochylni powinno wynosić:

- 15% dla pochylni o wysokości do 0,15 m, bez zadaszenia
- 15% dla pochylni o wysokości do 0,15 m, z zadaszeniem
- 8% dla pochylni o wysokości do 0,50 m, bez zadaszenia
- 10% dla pochylni o wysokości do 0,50 m, z zadaszeniem
- 6% dla pochylni o wysokości powyżej 0,50 m, bez zadaszenia
- 8% dla pochylni o wysokości powyżej 0,50 m, z zadaszeniem

33.	Długość spocznika między biegami pochylni wynosi co najmniej 1,40 m	x	
34.	Długość pojedynczego biegu nie przekracza 9,00 m	x	
35.	Pochylnia posiada krawężniki o wysokości co najmniej 7cm	x	
36.	Odstęp pomiędzy poręczami pochylni wynosi 1,10-1,00 m	x	
37.	Poręcze zainstalowane są na wysokości 0,90 m i 0,75 m od poziomu pochylni	x	
38.	Odległość pochwyty poręczy od ściany lub innych elementów wynosi co najmniej 50 mm	x	
39.	Żadne elementy nie zawężają szerokości pochylni (roślinność, elementy budynku itp.)	x	
40.	Przed początkiem i za końcem pochylni znajduje się przestrzeń manewrowa o wymiarach 1,50 x1,50 m		x
41.	Schody zewnętrzne:		
42.	Schody prowadzone są w linii prostej (nie są to schody zabiegowe, wachlarzowe)	x	
43.	Ilość stopni w biegu nie przekracza 10	x	
44.	Szerokość użytkowa biegu wynosi co najmniej 1,20 m	x	
45.	Szerokość użytkowa spocznika wynosi co najmniej 1,50 m	x	
46.	Wszystkie stopnie w biegu mają taką samą szerokość i wysokość	x	
47.	Szerokość stopnia wynosi co najmniej 0,35 m	x	
48.	Schody wyposażone są w obustronne poręcze		x
49.	W przypadku schodów o szerokości biegu powyżej 4,00 m schody wyposażone są w dodatkową balustradę pośrednią		x
50.	Poręcze przy schodach, przed ich początkiem i na końcu są przedłużone o 0,30 m		x
51.	Poręcze są skonstrastowane kolorystycznie w stosunku do tła (łatwe do zauważenia)		x
52.	Poręcze są wygodne w użytkowaniu (średnica 35-45 mm i kształt pochwyty)	x	
53.	Odległość pochwyty poręczy od ściany lub innych elementów wynosi co najmniej 50 mm	x	
54.	Schody są oznaczone kontrastowo (pierwszy i ostatni stopień)		x

55.	Schody oznaczone są za pomocą faktury ostrzegawczej (pas ostrzegawczy w odległości 0,30 m przed pierwszym stopniem)		x
56.	Stopnie schodów pozbawione nosków	x	
57.	Stopnie schodów nie są ażurowe	x	
58.	Podnośnik:	brak	
59.	W przypadku montażu podnośnika schodowego (ukośnego) jego platforma ma wymiary co najmniej 0,80x1,00 m		
60.	W przypadku montażu podnośnika pionowego jego platforma ma wymiary co najmniej 0,90x1,20 m		
61.	Przed wejściem i po zejściu z platformy podnośnika zapewniona jest przestrzeń manewrowa o wymiarach 1,50 x 1,50 m		
62.	Podnośnik został wyraźnie oznaczony i wyposażony w czytelną i zrozumiałą instrukcję obsługi		
63.	Podnośnik został wyposażony w łatwy w użyciu panel sterowania		
64.	Podnośnik został wyposażony w łatwy w awaryjną blokadę systemów napędowych		
65.	Podłoga platformy podnośnika jest ryflowana i wykonana z materiałów antypoślizgowych		
66.	Podnośnik obsługiwany jest samodzielnie przez użytkownika		
67.	Podnośnik obsługiwany jest przez pracownika obiektu		
68.	Podnośnik jest w dobrym stanie technicznym		
69.	W budynku zastosowano inne rozwiązania stanowiące pomoc dla użytkowników wózków (jakie)		
70.	Drzwi wejściowe:		
71.	Drzwi wejściowe mają w świetle ościeżnicy co najmniej szerokość 0,90 m i wysokość 2,00 m	x	
72.	Wysokość progu do drzwi wejściowych nie przekracza 0,02 m		x
73.	Drzwi wejściowe otwierają się automatycznie		x
74.	Otwarcie drzwi nie wymaga znacznej siły	x	
75.	Drzwi wahadłowe / obrotowe mają alternatywę w postaci usytuowanych przy nich drzwi rozwieranych / rozsuwanych		x
76.	Przed drzwiami wejściowymi znajduje się przestrzeń manewrowa dla		x

	wózka o wymiarach 1,50 x 1,50 m, zapewniająca możliwość otwarcia drzwi i wejścia do budynku		
77.	Przeszklenia drzwi wejściowych i innych przegród są oznaczone kontrastowo przynajmniej dwoma pasami o szerokości co najmniej 0,10 m, na wysokości 0,90-1,00 m oraz 1,30-1,40 m		x
78.	Klamki są wygodne w obsłudze, niewymagające obrotu	x	
79.	Przed drzwiami wejściowym brak kratek, wycieraczek, skrobaczek lub innych elementów wystających powyżej poziomu nawierzchni (dopuszczalne są wycieraczki systemowe, zlicowane z podłożem).		x
80.	Wszystkie klamki i uchwyty zamontowano na wysokości 0,80-1,10 m od poziomu posadzki	x	
81.	Czy wejścia do budynków są zasygnalizowane pasem ostrzegawczym szerokości 50 cm ułożonym w odległości 50 cm przed drzwiami i za drzwiami?		x
82.	Czy nawierzchnia przed wejściem głównym jest utwardzona i posiada odpowiednie nachylenie ?	x	
83.	Czy nawierzchnia przed wejściem głównym ma powierzchnię antypoślizgową,		x
84.	Czy przy drzwiach jest domofon,		x
85.	Domofon (w przypadku jego zastosowania) powinien spełniać następujące wymagania posiadać potwierdzenie dźwiękowe i wizualne wybranego przycisku, posiadać świetlne i dźwiękowe potwierdzenie otwierania zamka, być umieszczony w widocznym miejscu, po stronie klamki od drzwi (ale nie bezpośrednio przy niej), blisko wejścia, być w kontrastujących kolorach względem tła, na którym się znajduje, ekran domofonu powinien znajdować się nie wyżej niż 120 cm nad poziomem podłogi, a jego przyciski na wysokości 80 cm-110 cm i w odległości minimum 60 cm od narożnika wewnętrznego, przyciski dzwonek do drzwi powinny być odpowiednio dużej wielkości i dawać wizualny i dźwiękowy sygnał, posiadać świetlne i dźwiękowe potwierdzenie otwierania zamka, przyciski powinny być w kontrastujących kolorach względem panelu na którym się znajdują oraz posiadać oznaczenia dotykowe, należy stosować klawisze zamiast systemu dotykowego		

	(sensorycznego), z wyraźnym oznakowaniem klawiszy cyframi wypukłymi lub zastosowaniem międzynarodowej klawiatury z wyróżnieniem dotykowym cyfry „5”, mikrofon powinien być na takiej wysokości, by odbierać głos osób o różnym wzroście.		
86.	Czy wejście jest dobrze widoczne na tle fasady?	x	
87.	Czy wejście do budynku jest oświetlone?	x	
88.	Czy przed i za drzwiami nie ma stopni i progów, a jeśli są, to czy można je ominąć z wykorzystaniem pochylni lub środków technicznych ?	x	
89.	Czy drzwi wymagają użycia nadmiernej siły do ich otwarcia przez osoby poruszające się na wózkach inwalidzkich i osób słabych fizycznie?	x	
90.	Czy budynek jest właściwie oznakowany (np. przy pomocy piktogramów)?		x
91.	Czy budynek jest wyraźnie oznakowany tablicą informacyjną?	x	
92.	Czy pochylnie, wejścia, schody, elementy oznakowania są dobrze oświetlone światłem sztucznym	x	
93.	Czy wycieraczki (gumowe, stalowe) są układane tak, by ich powierzchnia była na jednym poziomie z chodnikiem/posadzką,		x
94.	Budynek jest przyjazny dla psów asystujących	x	
95.	Recepcja / punkt informacyjny:		
96.	W budynku znajduje się recepcja / punkt informacyjny	x	
97.	Recepcja / punkt informacyjny jest zlokalizowany w pobliżu wejścia	x	
98.	Recepcja /punkt informacyjny jest wyróżniona przez elementy architektury / kontrast kolorystyczny		x
99.	Dojście do recepcji / punktu informacyjnego jest oznaczone fakturowo (w posadzce)		x
100	Lada / kontuar jest obniżona na odcinku o długości co najmniej 0,90 m do wysokości maksymalnej 0,80 m		x
101	Osoba w recepcji / punkcie informacji jest widoczna zarówno dla osoby stojącej i siedzącej	x	
102	Recepcja / punkt informacyjny jest wyposażony w stanowiskową pętlę indukcyjną		x

103	Szatnia:	brak	
104	W budynku znajduje się szatnia		
105	Szatnia jest zlokalizowana w pobliżu wejścia lub kierunek dojścia do niej jest wyraźnie oznaczony		
106	Lada / kontuar jest obniżona na odcinku o długości co najmniej 0,90 m do wysokości maksymalnej 0,80 m		
107	Przynajmniej część wieszaków i szafek samoobsługowych znajduje się na wysokości do 1,10 m (wygodnej dla osób niskiego wzrostu, użytkowników wózków i dzieci)		
108	Klatka schodowa		
109	Czy schody są proste i mają taki sam kształt?	x	
110	Czy są poręcze?	x	
111	Czy są oznaczenia pięter na poręczach (w alfabecie Braille'a)?		x
112	Czy powierzchnia schodów utrudnia poślizgnięcie się?		x
113	Czy przed schodami wprowadzono oznaczenia fakturowe?		x
114	Czy schody są oznaczone kontrastowo ? Oznaczenie kontrastowe powinno być zastosowano na pierwszym i ostatnim stopniu każdego biegu schodowego (na stopnicy i podstopnicy – widoczne w czasie poruszania się w dół i w górę)		x
115	Czy oznaczenia pięter i informacje są dobrze widoczne i skontrastowane?		x
116	Czy wszystkie schody w budynku można ominąć windą/platformą/podnośnikiem?		x
117	Czy jest czytelna informacja na dojściu i we wnętrzu klatki schodowej, z numeracją poszczególnych pięter?		x
118	Winda	brak	
119	Czy jest świetlne potwierdzenie naciśnięcia guzika alarmowego?		
120	Czy winda wyposażona jest w pętlę indukcyjną umożliwiającą rozmowę alarmową z obsługą?		
121	Czy przyciski przyzywające windę są w przewidywalnym miejscu?		
122	Czy jest opis poszczególnych pięter w alfabecie Braille'a?		
123	Czy przyciski są wypukłe lub oznaczone w alfabecie Braille'a?		

124	Czy przyciski są skonstrastowane?		
125	Czy przyciski są wyczuwalne dotykiem?		
126	Czy drzwi do windy mają szerokość minimum 90 cm ?		
127	Czy w środku jest przestrzeń do poruszania się?		
128	Czy przyciski są na wysokości umożliwiającej naciśnięcie ich z wózka?		
129	Czy jest opis poszczególnych pięter w języku łatwym do zrozumienia lub zastosowano czytelne i zrozumiałe piktogramy?		
130	Czy obok drzwi dźwigu osobowego (najlepiej po obu stronach) jest zamieszczona czytelna informacja z numerem kondygnacji. Numer ten powinien być czytelny również poprzez dotyk. Dzięki wypukłym cyfrom o wysokości co najmniej 4 cm lub/i opisane alfabetem Braille'a w łatwym do lokalizacji przez niewidomych miejscu		
131	Czy drzwi dźwigu osobowego oraz ich obramowanie jest oznakowane w sposób kontrastowy w stosunku do otoczenia.		
132	Ciągi komunikacyjne, pomieszczenia , poruszanie się po budynku		
133	Czy napisy informacyjne są umieszczane na drzwiach lub obok drzwi do pomieszczeń oraz w wydzielonych strefach z zastosowaniem dużych i kontrastowych znaków?		x
134	Czy jest umieszczone oznakowanie kierunkowego w punktach węzłowych		x
135	Czy stosowana jest informacja dotykowa, np. oznaczenia w alfabecie Braille'a przy wejściach do pomieszczeń,		x
136	Czy w budynku znajduje się ogólny plan budynku – np. w recepcji lub w miejscu występowania węzła komunikacyjnego, z zaznaczeniem punktu „tu jesteś”, oraz dodatkowo plan budynku z informacjami w alfabecie Braille'a		x
137	Czy nawierzchnie ciągów pieszych zapewniają możliwość swobodnego poruszania się tzn. powinny być twarde, równe, nie powodować zjawiska oślnienia i mieć powierzchnię antypoślizgową,		x

138	Czy szerokość ciągów komunikacyjnych (korytarzy) jest odpowiednia i umożliwia poruszanie się osobom na wózkach ²	x	
139	Czy znajdują się miejsca do odpoczynku ?	x	
140	Czy stopnie schodów mają taką samą wysokość i zapobiegają potykaniu się	x	
141	Czy stosowane są poręcze w odpowiedniej wysokości ? ³		x
142	Czy dostępne są oznaczenia w formie pisemnej?	x	
143	Czy sale konferencyjne/ biuro obsługi klienta/sekretariat itp. miejsca wyposażone są w pętle indukcyjne?		x
144	Czy pomieszczenia mają prostokątny kształt?	x	
145	Czy ciągi komunikacyjne są proste i przecinają się z innymi pod kątem prostym?	x	
146	Czy zastosowano odpowiednią kolorystykę (kontrast) drzwi w stosunku do ścian?		x
147	Czy oznaczenia pomieszczeń są wyraźne (wielkość i odpowiedni kontrast)?		x
148	Czy pomieszczenia pozwalają na regulowanie natężenia światła w zależności od potrzeb (zacienie, doświetlenie)?		x
149	Czy pomieszczenia są zaaranżowane w sposób przewidywalny/ uporządkowany, z odpowiednio wydzielonymi kolorystycznie ciągami		x

2

Szerokość ciągów komunikacyjnych (korytarzy) jest uzależniona od natężenia ruchu osób i wynosi odpowiednio:

180 cm – w przypadku stałego ruchu dwukierunkowego,

150 cm – w przypadku częstego ruchu dwukierunkowego,

120 cm – w przypadku rzadkiego ruchu dwukierunkowego oraz z zastrzeżeniem, iż taka szerokość korytarza jest dopuszczalna tylko w przypadku kiedy stanowi drogę ewakuacyjną przeznaczoną do ewakuacji nie więcej niż 20 osób

³ Schody zewnętrzne i wewnętrzne, służące do pokonania wysokości przekraczającej 50 cm, są zaopatrzone w balustrady lub inne zabezpieczenia od strony przestrzeni otwartej, o wysokości 110 cm.

Schody zewnętrzne i wewnętrzne w budynku użyteczności publicznej powinny mieć balustrady lub poręcze przyściennie umożliwiające lewo- i prawostronne ich użytkowanie.

Przy szerokości biegu schodów większej niż 4 m należy zastosować dodatkową balustradę pośrednią.

Maksymalny prześwit lub wymiar otworu pomiędzy elementami wypełnienia balustrady nie może być większy niż 12 cm.

	komunikacyjnymi?		
150	Czy drzwi i przejścia są pozbawione progów?		X
151	Czy wyposażenie i aranżacja wnętrza umożliwiają poruszanie się osobom na wózkach inwalidzkich?		X
152	Czy dostępne są informacje/ oznaczenia symboliczne, np. odpowiednie i zrozumiałe piktogramy?		X
153	Czy w pomieszczeniu nie ma wystających elementów, które jest trudno zlokalizować przy pomocy białej laski (na wysokości powyżej 68 cm)?	X	
154	Czy w Urzędzie istnieje system odnajdywania drogi ⁴		X
155	Czy w Urzędzie znajdują się na każdym piętrze plany tyflograficzne		X
156	Łazienka i toaleta		
157	Czy pomieszczenie jest urządzone w przewidywalny sposób (np. suszarka do rąk znajduje się w pobliżu umywalki)?		X
158	Czy elementy wyposażenia, meble, urządzenia (przyciski), drzwi (klamki) są dobrane w odpowiednim kontraście, umożliwiającym samodzielną lokalizację i obsługę przez osoby słabowidzące?		X
159	Czy zapewniona jest przestrzeń manewrowa w łazience i przed muszlą		X

⁴ Norma ISO 21542:2011 „Building construction – Accessibility of the built environment”.

W przypadku aranżacji i zagospodarowywania przestrzeni, po której mogą poruszać się osoby z niepełnosprawnościami konieczne jest wprowadzenie elementów ułatwiających samodzielną orientację (ang. *wayfinding*), poruszanie się oraz znalezienie drogi do celu, do których należy zaliczyć co najmniej:

- projektowanie systemu identyfikacji wizualnej (oznaczenia, piktogramy), uwzględniającego możliwe ograniczenia użytkowników,
- napisy informacyjne umieszczone na drzwiach lub obok drzwi do pomieszczeń oraz w wydzielonych strefach z zastosowaniem dużych i kontrastowych znaków,
- banery informacyjne zlokalizowane w charakterystycznych miejscach budynku, przy wejściu, węzłach komunikacyjnych, charakterystycznych punktach budynku,
- ogólny plan budynku (wizualny i dotykowy) – w recepcji lub w miejscu występowania węzła komunikacyjnego, z zaznaczeniem punktu „tu jesteś”,
- tablice informacyjne, obrazujące sposób poruszania się po budynku (pokazujące kierunek ruchu), informacje o funkcji danego pomieszczenia.
- Poręcze przy schodach przed ich początkiem i za końcem należy przedłużyć o minimum 30 cm w poziomie oraz zakończyć w sposób zapewniający bezpieczne użytkowanie.
- Poręcze przy schodach są oddalone od ścian, do których są mocowane, co najmniej 5 cm¹¹⁴.
- Część chwytana poręczy ma średnicę w zakresie 3,5 - 4,5 cm
- Końce poręczy są zawinięte w dół lub zamontowane do ściany, tak aby nie można było zaczepić się fragmentami ubrania.
- Należy zapewnić ciągłość prowadzenia poręczy na schodach wielobiegowych. Dopuszcza się przerwanie ciągłości poręczy w przypadku spoczników o długości większej niż 3 m.
- Poręcze są w kolorze kontrastującym z tłem ściany oraz biegną nieprzerwanie przez cały ciąg schodów.
- Linia poręczy wiernie odzwierciedla bieg schodów

⁵ Plan tyflograficzny to graficzne odwzorowanie i przedstawienie rzeczywistości przy zastosowaniu skali i proporcji w sposób dostępny dotykowo. Tyflografia pozwala osobie niewidomej poznać, zrozumieć i odwzorować rzeczywistość.

	klozetową?		
160	Czy są uchwyty ułatwiające przesiadania się na muszlę klozetową?		x
161	Czy podajniki mydła, suszarki itp. znajdują się na wysokości umożliwiającej korzystanie z nich na wózku?		x
162	Czy w pomieszczeniu znajduje się przycisk alarmowy, dostępny także z wysokości podłogi?		x
163	Czy można podejść pod umywalkę na odległość minimum 30 cm?		x
164	Czy urządzenia są zastosowane w sposób przewidywalny i łatwy w obsłudze?		x
165	Bezpieczeństwo i ewakuacja		
166	Czy jest świetlny system powiadamiania alarmowego?		x
167	Czy jest dźwiękowy system powiadamiania alarmowego?	x	
168	Czy zastosowano oznaczenia dróg ewakuacji w sposób czytelny (pismo Braille'a, piktogramy wypukłe)		x
169	Czy rampy i inne płaszczyzny poziome są skontrastowane?	x	
170	Czy jest alternatywny sposób ewakuacji osób mających problem z poruszaniem się – w przypadku wyłączenia wind (np. z powodu pożaru) – pomieszczenia przetrwania, rękaw ewakuacyjny itp.?		x
171	Czy jest czytelna informacja wizualna o drogach ewakuacji?	x	
172	Czy zaznajomiono pracowników z procedurą ppoż i czy przypisano im zadania w tym zakresie, czy przeprowadzono szkolenia	x	
173	Czy instrukcja ppoż znajduje się w budynku	x	
174	Czy instrukcja ppoż dostępna jest za pomocą Braille'a czy za pomocą tyflografiki		x
175	Informacja i nawigacja		
176	Czy dostępne są informacje pisemne – wyświetlacze/ wideotekst/ prezentacje)?		x
177	Czy źródło światła nie znajduje się za osobą w recepcji/ informacji?		x
178	Czy dostępne są informacje w polskim języku migowym (np. na monitorach ?		x
179	Czy jest zdalny dostęp do tłumacza języka migowego?		x
180	Czy jest miejsce zapewniające rozmowę w cichym środowisku?	x	

181	Czy są dostępne nagrania z przewodnikiem po budynku?		x
182	Czy dostępne są systemy nawigacji dotykowej – system oznaczeń fakturowych na posadzce?		x
183	Czy są zamontowane w sposób skonstrastowany informacje pisemne – wyświetlacze/ tablice informacyjne?		x
184	Czy informacje są umieszczone na odpowiedniej wysokości	x	
185	Czy zastosowana została czytelna (duża i bezszeryfowa) czcionka?		x
186	Czy kolorystyka ciągów komunikacyjnych ułatwia nawigację?		x
187	Czy stosowane są piktogramy z podstawowymi funkcjami obiektu i kierunkami dotarcia do najważniejszych pomieszczeń?		x